



รายงานประจำปี 2563



2020 ANNUAL REPORT



สำนักงานตรวจบัญชีสหกรณ์ศรีสะเกษ

กระทรวงเกษตรและสหกรณ์ กรมตรวจบัญชีสหกรณ์

คำนำ

รายงานประจำปี 2563 ของสำนักงานตรวจบัญชีสหกรณ์ศรีสะเกษ จัดทำขึ้นมีวัตถุประสงค์เพื่อเผยแพร่ข้อมูลเกี่ยวกับหน้าที่ความรับผิดชอบตามพันธกิจกรมตรวจบัญชีสหกรณ์ ซึ่งประกอบด้วยตรวจสอบบัญชีและควบคุมคุณภาพการสอบบัญชีสหกรณ์ให้เป็นไปตามมาตรฐานที่กำหนด พัฒนาการบริหารจัดการด้านการเงินการบัญชีแก่สหกรณ์ กลุ่มเกษตรกร และวิสาหกิจชุมชน กำกับการสอบบัญชีสหกรณ์ที่ดำเนินการโดยผู้สอบบัญชีรับอนุญาตและบุคคลอื่น พัฒนาเทคโนโลยีดิจิทัลและการเตือนภัยทางการเงินสหกรณ์ ถ่ายทอดความรู้ด้านการตรวจสอบกิจการและการจัดทำบัญชีแก่เกษตรกรและประชาชนทั่วไป งบประมาณที่ได้รับจัดสรรและใช้ไป อัตรากำลัง ผลการปฏิบัติงานในรอบปีที่ผ่านมา ข้อมูลการดำเนินงานตามงบประมาณ รวมทั้งรายงานความก้าวหน้าการปฏิบัติราชการของสำนักงานตรวจบัญชีสหกรณ์ศรีสะเกษ

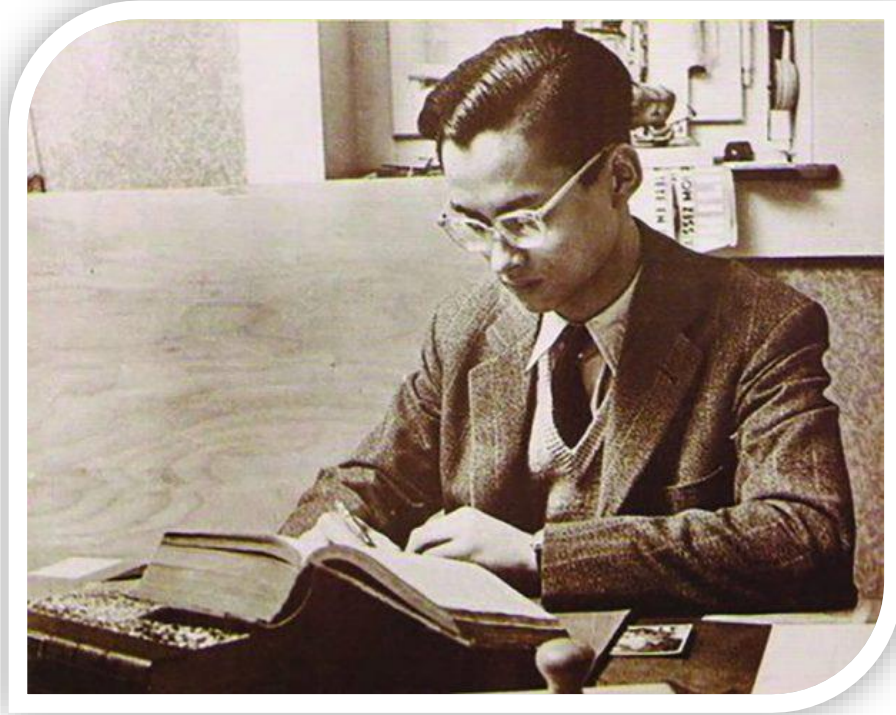
สำนักงานตรวจบัญชีสหกรณ์ศรีสะเกษ หวังเป็นอย่างยิ่งว่ารายงานประจำปี 2563 เล่มนี้จะเป็นประโยชน์ต่อทุกท่านตามสมควร

สำนักงานตรวจบัญชีสหกรณ์ศรีสะเกษ

30 กันยายน 2563

สารบัญ

วิสัยทัศน์.....	1
ภารกิจตามกฎหมาย.....	2
พันธกิจ.....	3
ค่านิยมกรมตรวจบัญชีสหกรณ์.....	4
ยุทธศาสตร์กรมตรวจบัญชีสหกรณ์.....	5
ผังโครงสร้างกรมตรวจบัญชีสหกรณ์.....	8
ผังโครงสร้างสำนักงานตรวจบัญชีสหกรณ์ศรีสะเกษ.....	9
บุคลากรในสังกัดสำนักงานตรวจบัญชีสหกรณ์ศรีสะเกษ.....	10
ประวัติสำนักงาน.....	14
หน้าที่และความรับผิดชอบ.....	15
อัตรากำลัง.....	17
แผนงานและผลงานที่ปฏิบัติได้ในปี 2563.....	18
งบประมาณประจำปี 2563.....	24
รายงานภาวะเศรษฐกิจทางการเงิน.....	26
ภาพกิจกรรมต่างๆ.....	32



*“ทำบัญชีให้เห็นว่าสมดุลไม่ขาดทุน ถ้าทุกคนสามารถที่จะทำให้พอดีไม่ขาดทุน
ประเทศชาติไม่ขาดทุนแน่ จ้อสำคัญเป็นอย่างนี้ที่ว่าเศรษฐกิจพอเพียง
ไม่ใช่พอเพียงในการบริโภค แต่ให้พอเพียงในการมีชีวิตอยู่บางคนก็อาจจะรวยได้ที่เดียว”
พระราชดำรัสพระบาทสมเด็จพระปรมินทรมหาภูมิพลอดุลยเดช ในโอกาสเสด็จพระราชดำเนิน
ทอดพระเนตรการดำเนินงานศูนย์ศึกษาพัฒนาการช่วยทราย อันเนื่องมาจากพระราชดำริ
วันอังคารที่ 14 มีนาคม 2541*

๖๖๖๖๖๖๖๖

*น้อมถวายบังคมด้วยความสำนึกในพระมหากรุณาธิคุณ
ด้วยเกล้าด้วยกระหม่อมขอเดชะ ข้าพระพุทธเจ้า
คณะข้าราชการ ลูกจ้างประจำ
พนักงานราชการและจ้างเหมาบริการ
สำนักงานตรวจบัญชีสหกรณ์ศรีสะเกษ*

๖๖๖๖๖๖๖๖



น้อมถวายบังคมด้วยความสำนึกในพระมหากรุณาธิคุณ
ด้วยเกล้าด้วยกระหม่อมขอเดชะ ข้าพระพุทธเจ้า
คณะข้าราชการ ลูกจ้างประจำ
พนักงานราชการและจ้างเหมาบริการ
สำนักงานตรวจบัญชีสหกรณ์ศรีสะเกษ
๖๖๖๖๖๖๖๖

ภารกิจตามกฎหมาย



พันธกิจของ กรมตรวจบัญชีสหกรณ์

1. ตรวจสอบบัญชีและควบคุมคุณภาพการสอบบัญชี
สหกรณ์ให้เป็นไปตามมาตรฐานที่กำหนด
2. พัฒนาการบริหารจัดการด้านการเงินการบัญชี
แก่สหกรณ์กลุ่มเกษตรกรและวิสาหกิจชุมชน
3. กำกับการสอบบัญชีสหกรณ์ที่ดำเนินการ
โดยผู้สอบบัญชีรับอนุญาตและบุคคลอื่น
4. พัฒนาเทคโนโลยีดิจิทัลและการเตือนภัยทางการเงิน
สหกรณ์
5. ถ่ายทอดความรู้ด้านการตรวจสอบกิจการ
และการจัดทำบัญชีเกษตรกรและประชาชนทั่วไป

ค่านิยม กรมตรวจบัญชีสหกรณ์



กลยุทธ์ที่ 1

พัฒนาความเข้มแข็งด้านการเงิน
การบัญชีแก่สหกรณ์และสถาบันเกษตรกร

1.

- สร้างจิตสำนึกในการเป็นผู้บริหารสหกรณ์ที่ดี
แก่คณะกรรมการสหกรณ์

2.

- พัฒนาสมรรถนะฝ่ายบริหารสหกรณ์ให้สามารถ
ใช้ข้อมูลการเงินการบัญชีเพื่อบริหารสหกรณ์
อย่างมืออาชีพ

3.

- พัฒนาผู้บริหารสหกรณ์ให้มีความสามารถในการ
กำกับและติดตามการปฏิบัติงานของฝ่ายจัดการ

4.

- พลักดันให้สหกรณ์ใช้ประโยชน์จากรายงาน
การตรวจสอบบัญชีและรายงานการตรวจสอบ
กิจการ

กลยุทธ์ที่ 2

ส่งเสริมและพัฒนาศักยภาพ
การจัดทำบัญชีเกษตรกร



กลยุทธ์ที่ 3

พัฒนาระบบการบริหารจัดการ สู่องค์กรดิจิทัล

1. ปรับปรุงโครงสร้างและระบบการบริหารจัดการองค์กร
ให้ตอบสนองต่อการเปลี่ยนแปลงของสหกรณ์และสถาบันเกษตรกร

2. บริหารจัดการทรัพยากรบุคคลและสร้างแรงจูงใจเพื่อรองรับ
วิกฤติกำลังคน

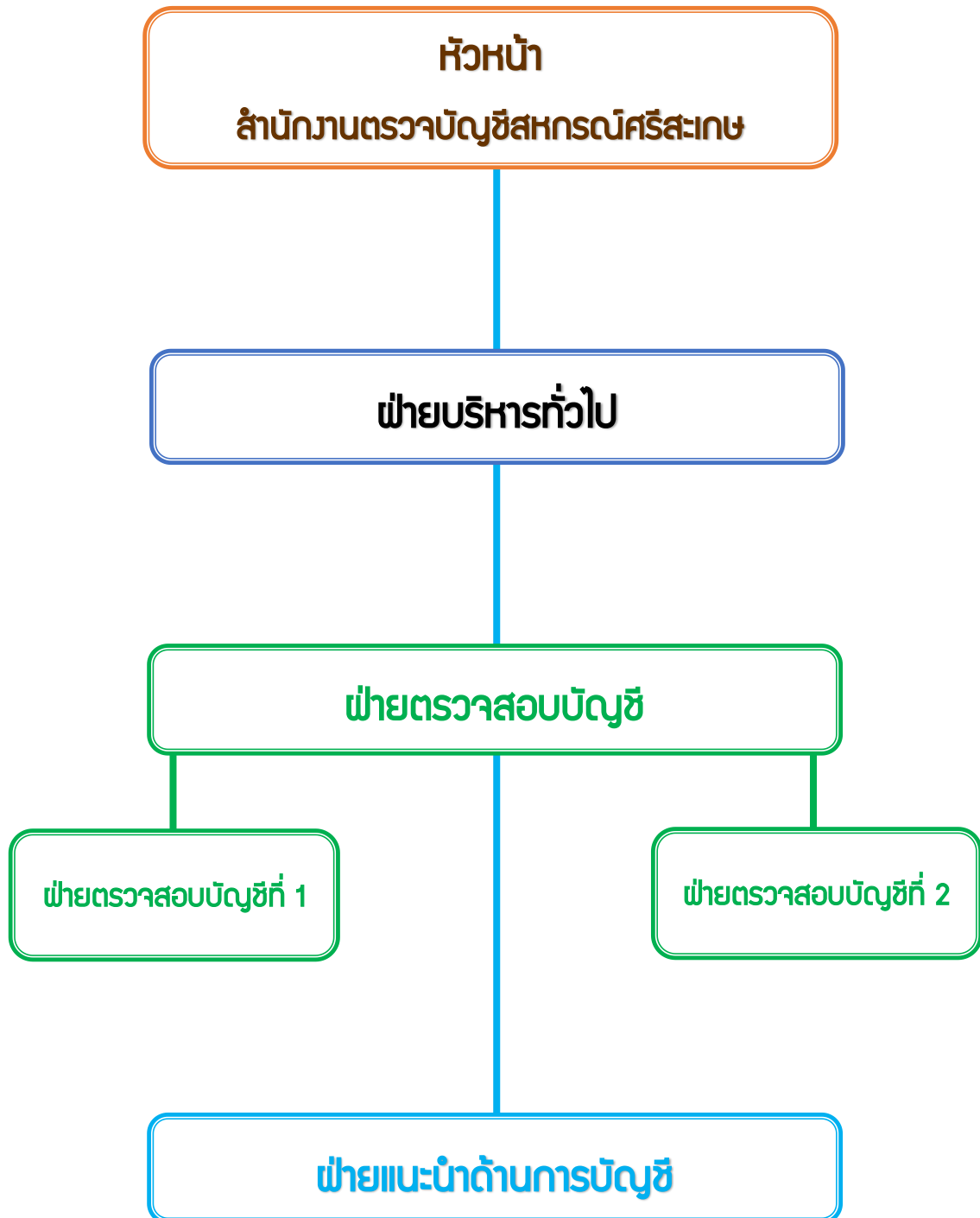
3. พัฒนาเทคโนโลยีดิจิทัลและเสริมสร้างสมรรถนะผู้สอบบัญชี
เพื่อการสอบบัญชีแบบมืออาชีพ

4. ส่งเสริมและสนับสนุนการวิจัยและพัฒนา

5. สร้างภาคีเครือข่ายและการมีส่วนร่วมของทุกภาคส่วน

6. สนับสนุนการจัดทำแผนบริหารความต่อเนื่อง เพื่อเตรียม
ความพร้อมต่อสภาวะวิกฤต

ผังโครงสร้างสำนักงานตรวจบัญชีสหกรณ์ศรีสะเกษ



ข้าราชการ



นางจารุวรรณ มาลาศรี
หัวหน้าสำนักงานตรวจบัญชีสหกรณ์



นางนิรชา หลลาทอง
นักวิชาการตรวจสอบบัญชีชำนาญการ



นางเทวีรัตน์ ไชยชาติ
นักวิชาการตรวจสอบบัญชีชำนาญการ



นางสาวสมศรี ปุญญา
นักวิชาการตรวจสอบบัญชีชำนาญการ



นางสาวสินีฎา วรรณุช
นักวิชาการตรวจสอบบัญชีชำนาญการ



นางสุดธิดา มูลศิริ
นักวิชาการตรวจสอบบัญชีชำนาญการ



นางสาวจตมล ส่องแจ้ง
นักวิชาการตรวจสอบบัญชีชำนาญการ



นางสาวศิริธา โยธี
นักวิชาการตรวจสอบบัญชีชำนาญการ



นางสาวเพลินพิศ สวมมอญ
นักวิชาการตรวจสอบบัญชีปฏิบัติการ



นางสาวสุสติ ปุญเรือง
นักวิชาการตรวจสอบบัญชีปฏิบัติการ



นางสาวอริสรา วงษ์หวาน
นักวิชาการตรวจสอบบัญชีปฏิบัติการ



นางรภาพณี สิงห์พันธ์
นักวิชาการตรวจสอบบัญชีปฏิบัติการ



นางสาวรัตติยา พุ่มจันทร์
นักวิชาการตรวจสอบบัญชีปฏิบัติการ



ลูกจ้างประจำ



นายธนภุต คอนชัยธนากุล
พนักงานขับรถ



นายพีเชษฐ์ พรหมโสภา
พนักงานขับรถ

พนักงานราชการ



นางสาวสุวรรณี มากมูล
นักวิชาการตรวจสอบบัญชี



นางศิริพิน ลาอุณ
นักวิชาการตรวจสอบบัญชี



นางสาวเบญจมาศ จารุณย์
นักวิชาการตรวจสอบบัญชี



นายพศิน พงษ์นิช
นักวิชาการตรวจสอบบัญชี



นางสาวสุมาลี จงราช
นักวิชาการตรวจสอบบัญชี



นางสาวครองทรัพย์ หนูเส็ง
นักวิชาการตรวจสอบบัญชี



นางสาวภาวิณี จันทร์ดวงศรี
นักวิชาการตรวจสอบบัญชี



นางสาวยุพิน วรรณค์
นักวิชาการตรวจสอบบัญชี



นางสาววิญดา คำเหมา
นักวิชาการตรวจสอบบัญชี



นางสาวอมรศรี ศรีไสดา
นักวิชาการตรวจสอบบัญชี



นายสมชาติ ศรีโชติ
นักวิชาการตรวจสอบบัญชี



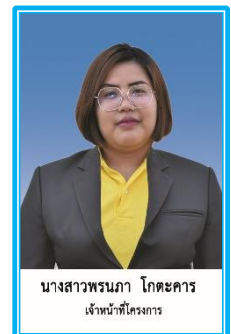
นางภาวิณี สอทอง
นักวิชาการตรวจสอบบัญชี



พนักงานราชการ



จ้างเหมาบริการ



จ้างเหมาบริการ



ประวัติความเป็นมา

สำนักงานตรวจบัญชีสหกรณ์ศรีสะเกษ

งานสอบบัญชีสหกรณ์มีขึ้นเป็นครั้งแรกในปี 2460 หลังจากสหกรณ์ได้จัดตั้งขึ้นแล้ว 1 ปี โดยกำหนดให้อยู่ในความรับผิดชอบของแผนกการสหกรณ์กรมพาณิชย์และสถิติพยากรณ์ กระทรวงพระคลังมหาสมบัติ จากนั้น ก็มีการยกฐานะและเปลี่ยนแปลงสังกัดของหน่วยงานเรื่อยมา จนกระทั่งวันที่ 12 มีนาคม 2495 จึงยกฐานะเป็น “กรมตรวจบัญชีสหกรณ์” สังกัดกระทรวงการสหกรณ์ ต่อมา ในปี 2506 เปลี่ยนไปสังกัดกระทรวงพัฒนาการแห่งชาติ และในปี 2515 จึงโอนมาสังกัดกระทรวงเกษตรและสหกรณ์จนถึงปัจจุบัน

ระบบการตรวจสอบบัญชีสหกรณ์แต่เดิมผู้สอบบัญชีจะรวมกันอยู่เฉพาะในส่วนกลาง เมื่อนายทะเบียน มีคำสั่งแต่งตั้งผู้สอบบัญชีในแต่ละปีผู้สอบบัญชีก็จะเดินทางไปตรวจบัญชีสหกรณ์ ในความรับผิดชอบของตน ทั้งในส่วนกลางและต่างจังหวัด ซึ่งปกติจะกระทำได้เพียง 1-2 ครั้ง เท่านั้น จนกระทั่งในปี 2524 กรมตรวจบัญชีสหกรณ์ได้เริ่มกระจายงานตรวจสอบบัญชีไปสู่ภูมิภาคโดยจัดตั้ง “สำนักงานตรวจบัญชีสหกรณ์” ประจำจังหวัดต่างๆ ขึ้นเพื่อปรับปรุงระบบการตรวจสอบบัญชี ให้มีความสะดวกและสามารถให้ความช่วยเหลือ แนะนำด้านการเงินการบัญชีแก่สถาบันเกษตรกร ได้อย่างใกล้ชิดยิ่งขึ้น

ในปัจจุบันกรมตรวจบัญชีสหกรณ์ สำนักงานตรวจบัญชีสหกรณ์ประจำอยู่ทุกจังหวัดทั่วประเทศ โดยมีสำนักงานตรวจบัญชีสหกรณ์ระดับภาคทั้งสิ้น 10 สำนักงาน ทำหน้าที่ควบคุมดูแล การปฏิบัติงานของสำนักงานตรวจบัญชีสหกรณ์สำหรับงานตรวจสอบบัญชีสหกรณ์ในส่วนกลาง (กรุงเทพมหานคร) กรมตรวจบัญชีสหกรณ์ได้ จัดให้มี “สำนักงานตรวจบัญชีสหกรณ์กรุงเทพมหานคร” รับผิดชอบโดยเฉพาะ

จังหวัดศรีสะเกษ ได้รับการพิจารณาจากกรมตรวจบัญชีสหกรณ์ จัดตั้งเป็น จุดปฏิบัติงานในส่วนภูมิภาค เมื่อเดือนกุมภาพันธ์ 2525 โดยมีที่ทำการเป็นอาคารเช่า 2 ชั้น เลขที่ 019/1-2 ถนนเทพา อำเภอเมือง จังหวัดศรีสะเกษ และในเดือนกันยายน 2526 ได้ย้ายมาอยู่ที่ อาคารไม้ 2 ชั้น เลขที่ 2-3 ถนนศรีสะเกษ-กันทรลักษณ์ อำเภอเมืองศรีสะเกษ จังหวัดศรีสะเกษ จากปริมาณงานที่เพิ่มขึ้นประกอบกับสถานที่คับแคบ กรมตรวจบัญชีสหกรณ์ จึงได้จัดสรรงบประมาณ ในปี 2536 ให้ก่อสร้างที่ทำการถาวรเมื่อวันที่ 7 กุมภาพันธ์ 2537 อยู่ในความควบคุมดูแล การปฏิบัติงานของสำนักงานตรวจบัญชีสหกรณ์ที่ 4 (อุบลราชธานี)

สำนักงานตรวจบัญชีสหกรณ์ศรีสะเกษ มีบทบาทหน้าที่การปฏิบัติงานสอดคล้องกับภารกิจของกรมตรวจบัญชีสหกรณ์ และสำนักงานตรวจบัญชีสหกรณ์ที่ 4 ดังนี้

1. งานบริหารทั่วไป มีหน้าที่ความรับผิดชอบเกี่ยวกับการบริหารสำนักงาน

- 1.1 กำหนดแผนปฏิบัติงาน งบประมาณ และรายงานผลการปฏิบัติงานตามคำสั่ง คำแนะนำ และนโยบายของกรมตรวจบัญชีสหกรณ์
- 1.2 ดำเนินการและควบคุมดูแล งานธุรการ งานสารบรรณ งานบุคคลงานจัดระบบงานสำนักงาน งานเบิกจ่ายเงินงบประมาณ งานการเงินและการบัญชี งานพัสดุ งานประชาสัมพันธ์ งานพิมพ์ และงานแจกจ่ายเอกสาร และปฏิบัติหน้าที่อื่นที่เกี่ยวข้อง
- 1.3 จัดให้มีการฝึกอบรม และสนองงานแก่ข้าราชการในบังคับบัญชา
- 1.4 ร่วมมือประสานงานกับส่วนราชการหรือหน่วยงานอื่นเพื่อความสะดวกทั้งแก้ไข ปัญหาอุปสรรค และข้อขัดแย้งต่าง ๆ ในการปฏิบัติงาน
- 1.5 ปฏิบัติราชการอื่นตามที่กรมตรวจบัญชีสหกรณ์ นายทะเบียนสหกรณ์ หรือส่วนราชการอื่นมอบหมาย

งานเทคโนโลยีสารสนเทศ

- (1) บันทึกและประมวลผลข้อมูลการปฏิบัติงานตามกระบวนการตรวจสอบบัญชี
- (2) ประมวลผลข้อมูลภาวะเศรษฐกิจทางการเงินของสหกรณ์และกลุ่มเกษตรกร เพื่อจัดทำเป็นรายงานภาวะเศรษฐกิจทางการเงินรายจังหวัด
- (3) ใช้โปรแกรม ACL ช่วยตรวจสอบบัญชีสหกรณ์ที่ใช้โปรแกรมคอมพิวเตอร์
- (4) ติดตั้งโปรแกรมและสอนแนะนำการใช้งานระบบบัญชีของกรมตรวจบัญชีสหกรณ์ ให้แก่สหกรณ์กลุ่มเกษตรกร วิสาหกิจชุมชน สถานศึกษา กลุ่มออมทรัพย์ และผู้สนใจทั่วไป

2. ฝ่ายตรวจสอบการบัญชี มีหน้าที่ความรับผิดชอบเกี่ยวกับ

2.1 งานวิชาการ

- (1) ให้คำแนะนำปรึกษาเกี่ยวกับการบัญชี และการจัดระบบการควบคุมทางธุรกิจของสหกรณ์และกลุ่มเกษตรกร
- (2) ศึกษาและวิเคราะห์ประสิทธิภาพการจัดการและควบคุมภายในของสหกรณ์หรือกลุ่มเกษตรกรเพื่อประโยชน์ในด้านการศึกษาอบรม และแก้ไขการปรับปรุงการบริหารงาน
- (3) จัดให้มีข้อมูลสถิติการเงิน และข้อมูลอื่น เพื่อประโยชน์ในการบริหารงานของสหกรณ์และกลุ่มเกษตรกร รวมทั้งส่วนราชการหรือหน่วยงานที่เกี่ยวข้อง
- (4) ศึกษากรณีพิเศษเฉพาะอย่าง ที่เป็นประโยชน์ต่อผู้บริหารสหกรณ์หรือกลุ่มเกษตรกรและผู้ที่เกี่ยวข้อง
- (5) ศึกษาธุรกิจของสหกรณ์หรือกลุ่มเกษตรกรที่เปลี่ยนแปลงไป เพื่อแก้ไขปรับปรุงระบบบัญชีให้เหมาะสม

2.2 วางรูปแบบบัญชี

เพื่อให้คำแนะนำแก่สหกรณ์หรือกลุ่มเกษตรกรที่จดทะเบียนใหม่ หรือมีกิจกรรมที่เกิดขึ้นใหม่ รวมทั้งปรับปรุงรูปแบบบัญชี โดยมีการจัดประเภทบัญชี แบบฟอร์ม วิธีการจัดทำเอกสาร และสมุดบัญชี เพื่อบันทึกการควบคุม และรายงานผลของรายการต่าง ๆ ทั้งทรัพย์สิน หนี้สิน ทุน รายได้ และค่าใช้จ่ายให้เหมาะสมกับธุรกิจ

2.3 งานสอบบัญชีสหกรณ์และกลุ่มเกษตรกร

(1) การควบคุมการสอบบัญชีสถาบันเกษตรกรและสหกรณ์ให้เป็นไปตามมาตรฐานการสอบบัญชีที่รับรองทั่วไป ถูกต้องตามกฎหมาย ระเบียบของนายทะเบียนของสหกรณ์ และคำแนะนำของกรมตรวจบัญชีสหกรณ์

(2) ดำเนินการสอบบัญชีสถาบันเกษตรกรและสหกรณ์ได้สำเร็จลุล่วงตามกฎหมาย และเป็นไปตามความมุ่งหมายของทางราชการและนโยบายของกรมตรวจบัญชีสหกรณ์

2.4 งานควบคุมคุณภาพการสอบบัญชี

(1) การสอบทานและให้ความเห็นชอบในผลงานของผู้สอบบัญชีให้เป็นไปตามมาตรฐานการสอบบัญชีที่รับรองทั่วไป

(2) สอบทานความถูกต้องของการกำหนดแนวการสอบบัญชีการปฏิบัติงาน ตรวจสอบ การแสดงความเห็นและการจัดทำรายงานการสอบบัญชีของผู้สอบบัญชี

(3) สอบทานวิเคราะห์และประเมินผลการดำเนินงานของสหกรณ์และกลุ่มเกษตรกรจากรายงานผลการตรวจสอบบัญชี งบการเงิน และกระดาษทำการ

(4) สรุปและแจ้งผลการสอบทานเพื่อให้ผู้สอบบัญช้นำไปใช้ประโยชน์และพัฒนาต่อไป

ณ วันที่ 30 กันยายน พ.ศ. 2563 สำนักงานตรวจบัญชีสหกรณ์ศรีสะเกษ มีบุคลากรในสังกัด จำนวน 47 คน ประกอบด้วย ข้าราชการ ลูกจ้างประจำ พนักงานราชการ และจ้างเหมาบริการ สรุปได้ดังนี้

ตำแหน่ง/ระดับ	จำนวน
ข้าราชการ	
นักวิชาการตรวจสอบบัญชีระดับชำนาญการพิเศษ (หัวหน้าสำนักงาน)	1 คน
นักวิชาการตรวจสอบบัญชีระดับชำนาญการ	7 คน
นักวิชาการตรวจสอบบัญชีระดับปฏิบัติการ	5 คน
รวมข้าราชการ	13 คน
ลูกจ้างประจำ (พนักงานขับรถ)	2 คน
พนักงานราชการ	18 คน
พนักงานจ้างเหมา	
เจ้าหน้าที่ธุรการ	2 คน
เจ้าหน้าที่บันทึกข้อมูล	1 คน
เจ้าหน้าที่โครงการ	4 คน
พนักงานขับรถ	4 คน
พนักงานทำความสะอาด	1 คน
พนักงานรักษาความปลอดภัย	2 คน
รวมพนักงานจ้างเหมา	14 คน
รวมทั้งหมด	47 คน

ปริมาณสหกรณ์และกลุ่มเกษตรกรที่รับผิดชอบ

ในปีงบประมาณ พ.ศ.2563 สำนักงานตรวจบัญชีสหกรณ์ศรีสะเกษ มีสหกรณ์และกลุ่มเกษตรกรที่จดทะเบียนแล้ว จำนวน 163 แห่ง ในจำนวนนี้อยู่ในสถานะต้องตรวจสอบ จำนวน 133 แห่ง ซึ่งกระจายอยู่แต่ละอำเภอ ดังต่อไปนี้

1. จำนวนสหกรณ์และกลุ่มเกษตรกรจำแนกตามอำเภอ

อำเภอ	ประเภทสหกรณ์							กลุ่มเกษตรกร	รวม
	การเกษตร	นิคม	ประมง	บริการ	ร้านค้า	เครดิตยูเนียน	ออมทรัพย์		
กันทรลักษ์	11			1			1	9	22
กันทรารมย์	11			1		3	-		15
ขุขันธ์	3	-						4	7
ขุนหาญ	5			1				6	12
โนนคูณ	2							1	3
น้ำเกลี้ยง	1							1	2
บึงบูรพ์	1							2	3
เบญจลักษ์	2							3	5
ปรางค์กู่	1					2		6	9
โพธิ์ศรีสุวรรณ	2							1	3
พยุห์	2								2
ไพรบึง	2							1	3
ภูสิงห์	5			1		1		2	9
เมืองศรีสะเกษ	9			5		2	6	4	26
เมืองจันทร์	1							1	2
ยางชุมน้อย	2								2
ราชีไศล	3			1		1		1	6
วังหิน	3							4	4
ศรีรัตนะ	4					3		1	8
ศิลาลาด								1	1
ห้วยทับทัน	1					1		1	3
อุทุมพรพิสัย	3			1		1	1	10	16
รวม	74	-	-	11	-	14	8	56	163

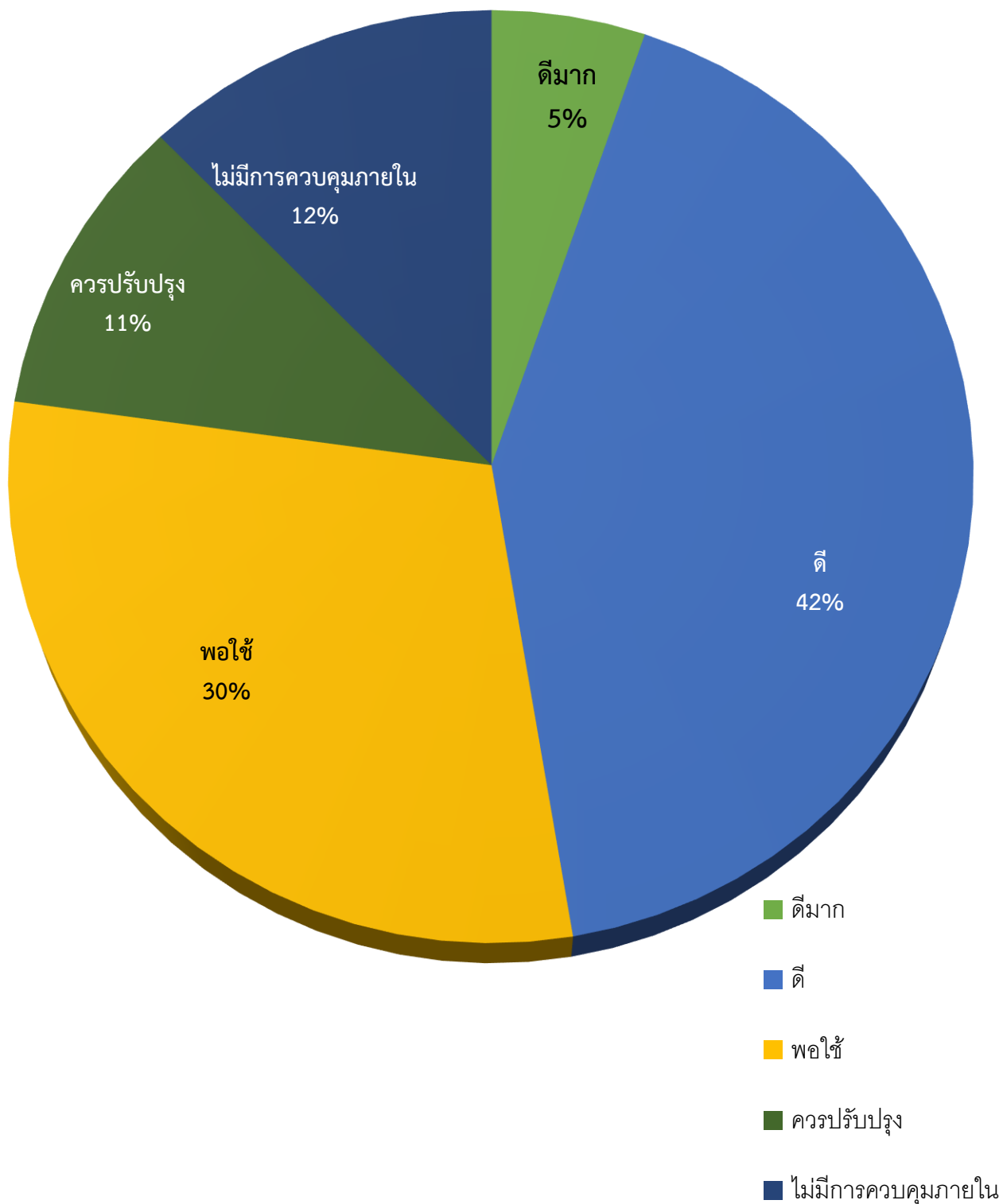
2. จำนวนสหกรณ์และกลุ่มเกษตรกรจำแนกตามสถานะตามทะเบียน

ประเภท	สหกรณ์ที่ต้องตรวจสอบ		สหกรณ์ ไม่ต้องตรวจสอบ	รวมทั้งสิ้น
	ภาครัฐ ตรวจสอบ	ภาคเอกชน ตรวจสอบ	สถานะ ชำระบัญชี	
สหกรณ์ภาคการเกษตร				
สหกรณ์การเกษตร	56		18	74
รวม	56		18	74
สหกรณ์นอกภาคการเกษตร				
สหกรณ์บริการ	10		1	11
สหกรณ์ออมทรัพย์	2	6	0	8
สหกรณ์เครดิตยูเนียน	13	1	0	14
รวม	25	7	1	33
รวมภาคเกษตรกับนอกภาคเกษตร				
กลุ่มเกษตรกร	45		11	56
รวมทั้งสิ้น	126	7	30	163

3. จำนวนสหกรณ์และกลุ่มเกษตรกรจำแนกตามชั้นคุณภาพการควบคุมภายใน

ประเภท	ชั้นคุณภาพการควบคุมภายใน					รวม
	ดีมาก	ดี	พอใช้	ควรปรับปรุง	ไม่มีการควบคุม	
สหกรณ์การเกษตร	3	24	17	6	7	57
สหกรณ์ประมง						
สหกรณ์นิคม						
สหกรณ์ร้านค้า						
สหกรณ์บริการ	1		2	1	5	9
สหกรณ์ออมทรัพย์	2	4			1	7
สหกรณ์เครดิตยูเนียน		4	5	2	3	14
กลุ่มเกษตรกร	1	2	7	8	21	39
รวม	7	34	31	17	37	126

ระดับชั้นคุณภาพการควบคุมภายในของสหกรณ์
และกลุ่มเกษตรกร



ผลผลิต : สหกรณ์และสถาบันเกษตรกรได้รับการพัฒนาและเสริมสร้างความเข้มแข็ง

งาน/โครงการ/กิจกรรม	หน่วย	แผนงาน	ผลงาน	ร้อยละ
แผนงานพื้นฐานด้านการสร้างความสามารถในการแข่งขัน				
1. งานสอบบัญชี				
<u>งานสอบบัญชีโดยภาครัฐ</u>				
1.1 กลุ่มพร้อมรับการตรวจสอบ				
-งานตรวจแนะนำการจัดทำบัญชี	แห่ง	67	67	100
-งานสอบบัญชีระหว่างปี	แห่ง	57	57	100
-งานสอบบัญชีประจำปี	แห่ง	122	122	100
1.2 กลุ่มไม่พร้อมรับการตรวจสอบ				
-งานวางระบบบัญชีและการควบคุมภายใน	แห่ง	-	-	-
-งานติดตามผลการเสนอเลิก	แห่ง	1	1	-
1.3 การกำกับ การสอบบัญชีที่ตรวจสอบโดยผู้สอบบัญชีรับอนุญาตและบุคคลอื่น				
-การวิเคราะห์โครงสร้างเงินทุนและความเสี่ยง	แห่ง	6	6	100
-การตรวจสอบมาตรฐานบัญชีสหกรณ์	แห่ง	2	2	100
ที่ทำการสหกรณ์				
2. โครงการตรวจสอบความถูกต้องต่อการทำธุรกรรมทางการเงินของสมาชิกสหกรณ์	ราย	400	400	100
3. โครงการฝึกอบรมเศรษฐกิจการเงินขั้นพื้นฐานแก่สมาชิกสหกรณ์	ราย	144	144	100
4. โครงการพัฒนาศักยภาพด้านบัญชีแก่สมาชิกสหกรณ์และประชาชนกลุ่มเป้าหมาย				
4.1 โครงการพัฒนาศักยภาพด้านบัญชีแก่สมาชิกสหกรณ์และประชาชนกลุ่มเป้าหมาย (ทำบัญชีได้ใช้บัญชีเป็น)				
-อบรมการใช้ข้อมูลทางบัญชี	250	250	250	100
-กำกับแนะนำ	175	175	175	100
-ติดตาม	17	175	175	100

งาน/โครงการ/กิจกรรม	หน่วย	แผนงาน	ผลงาน	ร้อยละ
4.2 โครงการพัฒนาศักยภาพด้านบัญชีแก่สมาชิก สหกรณ์และประชาชนกลุ่มเป้าหมาย (ทำบัญชีอย่างยั่งยืน)	180	180	180	100
-อบรมการใช้ข้อมูลทางบัญชี	126	126	126	100
-กำกับแนะนำ	126	126	126	100
-ติดตาม				
5. โครงการพัฒนามาตรฐานการบัญชีแก่สหกรณ์ และกลุ่มเกษตรกร				
-อบรมผู้จัดทำบัญชี	แห่ง	12	12	100
-กำกับ/ติดตาม	ครั้ง	36	36	36
แผนงานยุทธศาสตร์เสริมสร้างพลังทางสังคม				
1. โครงการส่งเสริมการดำเนินงานอันเนื่องมาจาก พระราชดำริ				
1.1 โครงการพัฒนาเด็กและเยาวชนในถิ่นทุรกันดารฯ	ราย	35	35	100
-อบรมบัญชีกิจกรรมสหกรณ์นักเรียน	ราย	35	35	100
-กำกับแนะนำกิจกรรมสหกรณ์นักเรียน	ราย	35	35	100
-ติดตามการจัดทำบัญชีสหกรณ์นักเรียน	ราย	150	150	100
-สอนแนะต้นกล้า	ราย	15	15	100
-ติดตามต้นกล้า	ราย			
1.2 โครงการศิลปาชีพ	ราย	60	60	100
-อบรมการจัดทำบัญชีต้นทุนอาชีพ (กลุ่มทำบัญชีไม่ได้)	ราย	60	60	100
-กำกับแนะนำ	ราย	60	60	100
-ติดตามการจัดทำบัญชี	ราย	60	60	100
1.3 โครงการคลินิกเกษตรเคลื่อนที่				
-คลินิกเกษตรเคลื่อนที่	4	4	4	100
-จังหวัดเคลื่อนที่	8	8	6	75
2. โครงการเสริมสร้างการจัดทำบัญชีครัวเรือน เพื่อการจัดการเศรษฐกิจระดับครัวเรือน				
-อบรมครูบัญชี	ราย	50	50	100
-อบรมการจัดทำบัญชีรับจ่ายในครัวเรือน	ราย	1,500	1,500	100
-ติดตามการจัดทำบัญชี	ราย	1,050	1,050	100

งาน/โครงการ/กิจกรรม	หน่วย	แผนงาน	ผลงาน	ร้อยละ
แผนงานยุทธศาสตร์การเกษตรสร้างมูลค่า				
1. โครงการพัฒนาเกษตรกรรมแบบยั่งยืน (เกษตรอินทรีย์)				
-อบรมครูบัญชี	ราย	3	3	100
-อบรมการจัดทำบัญชีรับจ่ายในครัวเรือน	ราย	87	87	100
-กำกับแนะนำการจัดทำบัญชี	ราย	61	61	100
-ติดตามการจัดทำบัญชี	ราย	61	61	100
2. โครงการระบบส่งเสริมการเกษตรแบบแปลงใหญ่				
-ชักชวน/อบรมครูบัญชี	ราย	30	30	100
-อบรมการจัดทำบัญชีต้นทุนอาชีพ	ราย	900	900	100
-กำกับแนะนำการจัดทำบัญชี	ราย	630	630	100
-ติดตามการจัดทำบัญชี	ราย	630	630	100
3. โครงการบริหารจัดการการผลิตสินค้าเกษตรตามแผนที่เกษตรเพื่อการบริหารจัดการเชิงรุก (Agri-map)				
-ชักชวน/อบรมครูบัญชี	ราย	2	2	100
-อบรมการจัดทำบัญชีต้นทุนอาชีพ	ราย	60	60	100
-กำกับแนะนำการจัดทำบัญชี	ราย	42	42	100
-ติดตามการจัดทำบัญชี	ราย	42	42	100
แผนงานบูรณาการการพัฒนาผู้ประกอบการและวิสาหกิจขนาดกลางและขนาดย่อมสู่สากล				
โครงการพัฒนาวิสาหกิจสู่ความเป็นมืออาชีพ				
-ประเมินความพร้อม วางรูปแบบบัญชี และระบบการควบคุมภายใน	แห่ง	8	8	100
-สอนแนะและติดตามการจัดทำบัญชี	ครั้ง	40	40	100
แผนงานบูรณาการพัฒนาและส่งเสริมเศรษฐกิจฐานราก				
1. โครงการสร้างและพัฒนาศักยภาพครูบัญชีประจำศูนย์เรียนรู้เพิ่มประสิทธิภาพการผลิตสินค้าเกษตร				
-พัฒนาฐานเรียนรู้ด้านบัญชี	ศูนย์	22	22	100
-พัฒนาครูบัญชีประจำศูนย์	ศูนย์	22	22	100
2. โครงการเกษตรทฤษฎีใหม่				
-ชักชวน/อบรมครูบัญชี	ราย	25	25	100
-อบรมการจัดทำบัญชีต้นทุนอาชีพ	ราย	750	750	100
-กำกับแนะนำการจัดทำบัญชี	ราย	525	525	100
-ติดตามการจัดทำบัญชี	ราย	525	525	100

สรุปการใช้จ่ายงบประมาณ

ในปีงบประมาณ พ.ศ. 2563 สำนักงานตรวจบัญชีสหกรณ์ศรีสะเกษ ได้รับจัดสรรงบประมาณรวมทั้งสิ้น 9,750,811.00 บาท ตามรายละเอียดงบประมาณที่ได้รับและการใช้จ่ายจำแนกตามผลผลิต ดังนี้

รายการ	ได้รับจัดสรร	รวมเบิก	ผูกพัน	คงเหลือ
แผนงานบุคลากรภาครัฐ				
งบบุคลากร	5,316,321.00	5,316,321.00	-	-
งบดำเนินงาน				
-เงินสมทบประกันสังคมและกองทุนทดแทน	148,284.00	148,284.00	-	-
รวม	<u>5,464,605.00</u>	<u>5,464,605.00</u>	-	-
ผลผลิต : สหกรณ์และสถาบันเกษตรกรได้รับการพัฒนาและเสริมสร้างความเข้มแข็ง				
งบลงทุน	73,000.00	73,000.00	-	-
งบดำเนินงาน				
-งานตรวจสอบบัญชีสหกรณ์และกลุ่มเกษตรกร	2,306,900.00	2,306,900.00	-	-
-ตรวจสอบความถูกต้องในการทำธุรกรรม	24,000.00	24,000.00	-	-
-ทางการเงินระหว่างสหกรณ์และสมาชิก			-	-
-ฝึกอบรมเศรษฐกิจการเงินขั้นพื้นฐานแก่สมาชิกสหกรณ์	57,600.00	57,600.00	-	-
-พัฒนามาตรฐานการบัญชีแก่สหกรณ์และกลุ่มเกษตรกร	178,200.00	178,200.00	-	-
-โครงการทำบัญชีได้ใช้บัญชีเป็น	34,000.00	34,000.00	-	-
-โครงการทำบัญชีอย่างยั่งยืน	24,480.00	24,480.00	-	-
รวม	<u>2,698,180.00</u>	<u>2,698,180.00</u>	-	-
แผนงานยุทธศาสตร์เสริมสร้างพลังทางสังคม				
งบดำเนินงาน				
1. โครงการส่งเสริมการดำเนินงานอันเนื่องมาจากพระราชดำริ				
-โครงการเด็กและเยาวชนในถิ่นทุรกันดาร	53,400.00	53,400.00	-	-
-โครงการศิลปาชีพ	16,800.00	16,800.00	-	-
-โครงการคลินิกเกษตรเคลื่อนที่	27,900.00	27,900.00	-	-
2. โครงการเสริมสร้างการจัดทำบัญชีครัวเรือนเพื่อการจัดการเศรษฐกิจระดับครัวเรือน	277,000.00	277,000.00	-	-
รวม	<u>375,100.00</u>	<u>375,100.00</u>	-	-

สรุปการใช้จ่ายงบประมาณ

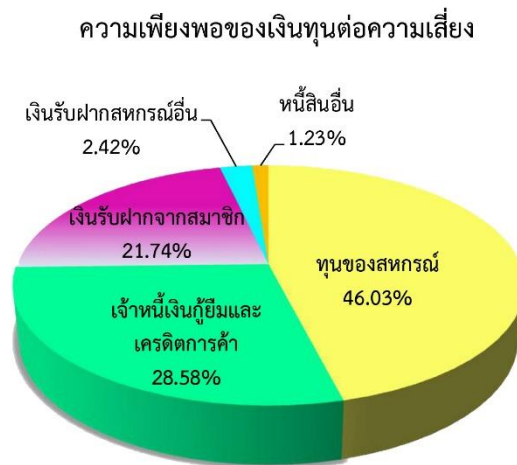
รายการ	ได้รับจัดสรร	รวมเบิก	ผูกพัน	คงเหลือ
แผนงานยุทธศาสตร์การสร้างความคุ้มค่า				
งบดำเนินงาน				
-โครงการส่งเสริมการเกษตรแบบแปลงใหญ่	342,100.00	342,100.00	-	-
-โครงการพัฒนาเกษตรกรยั่งยืน (เกษตรกรอินทรีย์)	24,050.00	24,050.00	-	-
-โครงการบริหารจัดการการผลิตสินค้าตามแผนที่ฯ (Agrimap)	70,560.00	70,560.00	-	-
รวม	<u>436,710.00</u>	<u>436,710.00</u>	-	-
แผนงานบูรณาการพัฒนาและส่งเสริมเศรษฐกิจฐานราก				
งบดำเนินงาน				
-โครงการศูนย์เรียนรู้การเพิ่มประสิทธิภาพการผลิตสินค้าเกษตร (ศพก.)	397,800.00	397,800.00	-	-
-โครงการทฤษฎีใหม่	427,000.00	427,000.00	-	-
รวม	<u>824,800.00</u>	<u>824,800.00</u>	-	-
แผนงานบูรณาการพัฒนาผู้ประกอบการและวิสาหกิจขนาดกลางและขนาดย่อมสู่สากล				
งบดำเนินงาน				
-โครงการพัฒนาวิสาหกิจชุมชนสู่ความเป็นมืออาชีพ	99,700.00	99,700.00	-	-
รวม	<u>99,700.00</u>	<u>99,700.00</u>	-	-
รวมงบบุคลากร	<u>5,168,037.00</u>	<u>5,168,037.00</u>	-	-
รวมงบดำเนินงาน	<u>4,509,774.00</u>	<u>4,509,774.00</u>	-	-
รวมงบลงทุน	<u>73,000.00</u>	<u>73,000.00</u>	-	-
รวมงบประมาณทั้งสิ้นที่ได้รับจัดสรร	<u>9,750,811.00</u>	<u>9,750,811.00</u>	-	-

ภาวะเศรษฐกิจการเงินสหกรณ์และกลุ่มเกษตรกร

ณ วันที่ 30 กันยายน 2563 จังหวัดศรีสะเกษ มีสหกรณ์และกลุ่มเกษตรกร จำนวน 133 แห่งที่สามารถตรวจสอบบัญชี และรวบรวมข้อมูลทางการเงินได้ข้อมูลสถานภาพทั่วไป ฐานะการเงิน พบว่าสุขภาพทางการเงินโดยรวมของสหกรณ์และกลุ่มเกษตรกรในจังหวัดศรีสะเกษ มีระดับการวิเคราะห์เพื่อเฝ้าระวังอยู่ในระดับปกติ (ไฟเขียว) ร้อยละ 22.58 ระดับมากขึ้น (ไฟสีเหลือง) ร้อยละ 32.26 ระดับพิเศษ (ไฟสีแดง) ร้อยละ 24.73 และ ระดับเฝ้าระวังเป็นพิเศษ (ไฟแดงส้ม) ร้อยละ 20.43 ดังนั้นจึงจำเป็นต้องวิเคราะห์ถึงความสามารถในการพัฒนาอย่างต่อเนื่อง และมีปัญหาด้านใดของ CAMELS หรือไม่ ที่ต้องปรับปรุงและพัฒนาให้ดีกว่าเดิม ดังนี้

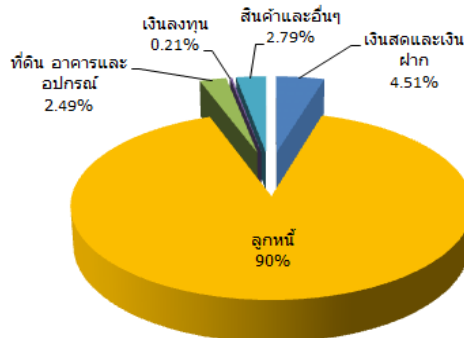
มิติที่ 1

• Capital Strength: ความเพียงพอของเงินทุนต่อความเสี่ยง



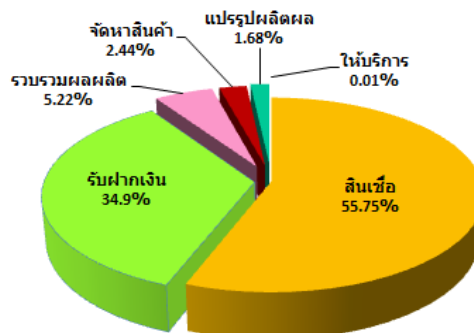
สหกรณ์และกลุ่มเกษตรกรในจังหวัดศรีสะเกษ มีทุนดำเนินงานรวมทั้งสิ้น 44,286.82 ล้านบาท มาจากแหล่งเงินทุนภายใน จำนวน 30,012.96 ล้านบาท หรือร้อยละ 67.77 ประกอบด้วย ทุนของสหกรณ์ จำนวน 20,384.26 ล้านบาท หรือร้อยละ 46.03 และเงินรับฝากสมาชิก จำนวน 9,628.70 ล้านบาท หรือร้อยละ 21.74 มาจากแหล่งเงินทุนภายนอก จำนวน 14,273.86 ล้านบาท ร้อยละ 40.64 ประกอบด้วยเงินกู้ยืม/เจ้าหนี้อื่น 12,658.25 ร้อยละ 28.58 เงินรับฝากสหกรณ์อื่น 1,072.14 ร้อยละ 2.42 และหนี้สินอื่นๆ 543.47 ร้อยละ 1.23 มีอัตราส่วนผลตอบแทนต่อส่วนของทุน ร้อยละ 7.57 อัตราส่วนทุนสำรองต่อสินทรัพย์ทั้งสิ้น 0.05 เท่า เงินทุนของสหกรณ์และกลุ่มเกษตรกร ยังไม่มีความเข้มแข็งเท่าที่ควร เนื่องจากมีทุนสำรองน้อย และอัตรากาเรตเติบโตของทุนร้อยละ 5.85 เจ้าหนี้ยังมีความเสี่ยง โดยพิจารณาจากอัตราส่วนหนี้สินต่อทุนที่มี 1.17 เท่า

คุณภาพของสินทรัพย์



สหกรณ์และกลุ่มเกษตรกรในจังหวัดศรีสะเกษ มีสินทรัพย์ทั้งสิ้น 44,286.82 ล้านบาท ส่วนใหญ่เป็นลูกหนี้สูงถึงร้อยละ 90.00 รองลงมา คือ เงินสด เงินฝากธนาคารและเงินฝากสหกรณ์อื่น ร้อยละ 4.51 สินค้าและอื่นๆ ร้อยละ 2.79 ที่ดิน อาคารและอุปกรณ์ร้อยละ 2.49 และเงินลงทุนในหลักทรัพย์ ร้อยละ 0.21 ตามลำดับ โดยมีอัตราผลตอบแทนต่อสินทรัพย์ ร้อยละ 3.43 อัตราการเติบโตของสินทรัพย์ ร้อยละ 2.51 อัตราการหมุนของสินทรัพย์ 0.14 รอบ และมีอัตราหนี้ค้างชำระ ร้อยละ 18.26 จะเห็นได้ว่าคุณภาพของสินทรัพย์ขึ้นอยู่กับการบริหารลูกหนี้เป็นสำคัญ โดยในรอบปี พ.ศ. 2563 สหกรณ์และกลุ่มเกษตรกรในจังหวัดศรีสะเกษ มีลูกหนี้ที่สามารถชำระหนี้ได้ร้อยละ 81.74 ของหนี้ที่ถึงกำหนดชำระ

ขีดความสามารถในการบริหาร



ณ วันที่ 30 กันยายน 2563 จังหวัดศรีสะเกษ มีสมาชิกรวมทั้งสิ้น 268,814 ราย ดำเนินธุรกิจ 6 ด้าน มีปริมาณธุรกิจรวมทั้งสิ้น 30,523.52 ล้านบาท ประกอบด้วย ธุรกิจสินเชื่อ 17,016.90 ล้านบาท คิดเป็นร้อยละ 55.75 ธุรกิจรับฝากเงิน 10,652.92 ล้านบาท คิดเป็นร้อยละ 34.90 ธุรกิจรวบรวมผลผลิต 1,592.61 ล้านบาท คิดเป็นร้อยละ 5.22 ธุรกิจจัดหาสินค้ามาจำหน่าย 744.83 ล้านบาท คิดเป็นร้อยละ 2.44 ธุรกิจแปรรูปผลผลิต 511.95 ล้านบาท คิดเป็นร้อยละ 1.68 และธุรกิจให้บริการและส่งเสริมการเกษตร 4.31 ล้านบาท คิดเป็นร้อยละ 0.01 มีการเติบโตของธุรกิจลดลงร้อยละ 9.81 ผลการดำเนินงานธุรกิจแยกแต่ละด้าน สรุปได้ดังนี้

1. ธุรกิจสินเชื่อ ในปี 2563 สหกรณ์ และกลุ่มเกษตรกรจ่ายเงินกู้ยืมให้แก่ สมาชิกและสหกรณ์อื่นรวมเป็นเงิน 17,016.90 ล้านบาท หรือร้อยละ 55.75 ของปริมาณธุรกิจทั้งสิ้น



2. ธุรกิจการรับฝากเงิน

ระหว่างปีสหกรณ์และกลุ่มเกษตรกร รับฝากเงินจากสมาชิก สหกรณ์ และอื่น ๆ มีมูลค่ารวม 10,652.92 ล้านบาท หรือร้อยละ 34.90 ของปริมาณธุรกิจทั้งสิ้น

3. ธุรกิจรวบรวมผลผลิต ส่วนใหญ่เป็นการรวบรวมพืชเศรษฐกิจของจังหวัด อาทิ ข้าวเปลือก ข้าวโพด มันสำปะหลังและยางพารา จากสมาชิกและบุคคลภายนอกรวมเป็นเงิน 1,592.61 ล้านบาท หรือร้อยละ 5.22 ของปริมาณธุรกิจทั้งสิ้น



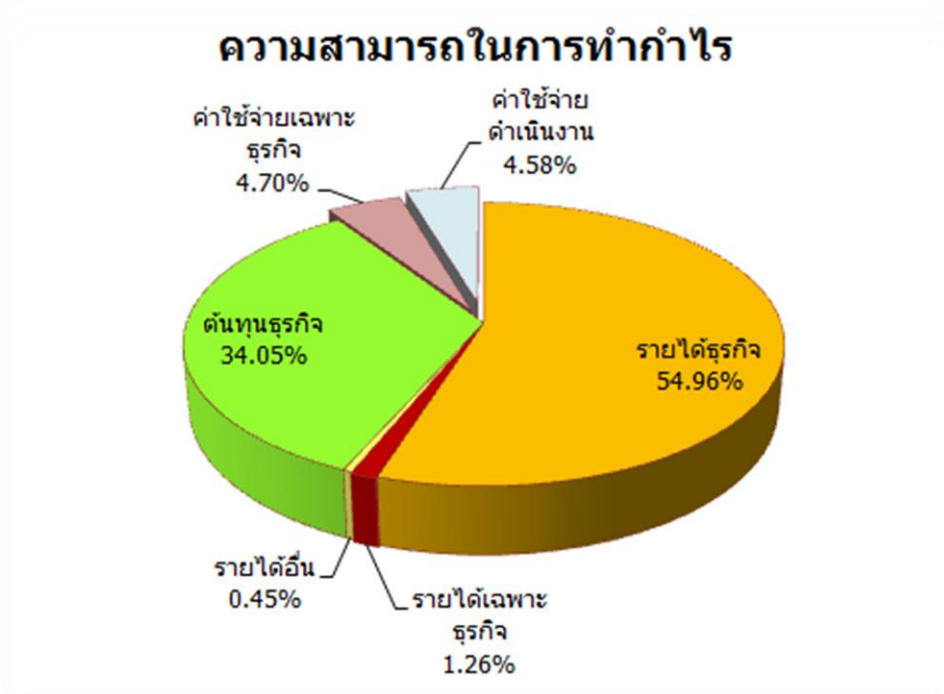
4. ธุรกิจจัดหาสินค้ามาจำหน่าย
ระหว่างปีสหกรณ์และกลุ่มเกษตรกร
จัดหาสินค้ามาจำหน่ายให้แก่สมาชิก
และบุคคลภายนอก ส่วนใหญ่เป็นสินค้า
ประเภทการเกษตร น้ำมันเชื้อเพลิง
และสินค้าอุปโภคบริโภค รวมเป็นเงิน
744.83 ล้านบาท หรือร้อยละ 2.44
ของปริมาณธุรกิจทั้งสิ้น



5. ธุรกิจแปรรูปผลิตภัณฑ์และสินค้า อาทิ
ข้าวสาร ปู๋ อาหารสัตว์ น้ำดื่ม นมสำเร็จรูป
พร้อมดื่ม และยางแท่ง STR20 เป็นต้น ซึ่งมี
มูลค่ารวม 511.95 ล้านบาท หรือร้อยละ 1.68
ของปริมาณธุรกิจทั้งสิ้น

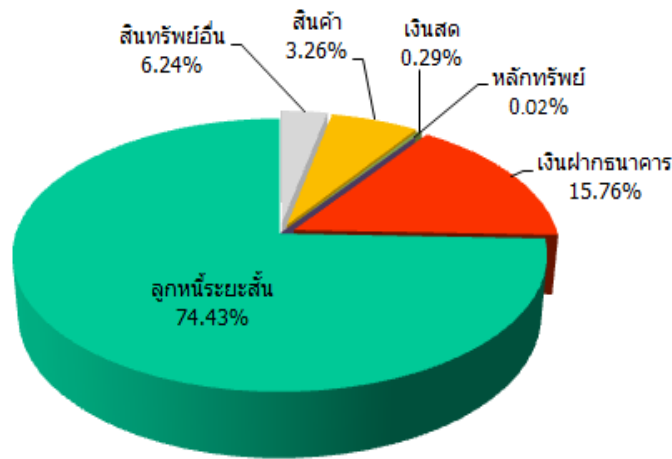


6. ธุรกิจให้บริการและส่งเสริมการเกษตร อาทิ บริการรถไถ การผสมเทียม สุนัข เป็นต้น
มีมูลค่ารวม 4.31 ล้านบาท หรือร้อยละ 0.01 ของปริมาณธุรกิจทั้งสิ้น



ในรอบปี 2563 สหกรณ์และกลุ่มเกษตรกรจังหวัดศรีสะเกษ มีรายได้ทั้งสิ้น 6,369.48 ล้านบาท มีค่าใช้จ่ายทั้งสิ้น 4,868.71 ล้านบาท มีกำไรสุทธิ จำนวน 1,500.77 ล้านบาท คิดเป็นร้อยละ 24.29 ของยอดขาย/บริการ มีอัตราค่าใช้จ่ายดำเนินงานต่อกำไรก่อนหักค่าใช้จ่ายดำเนินงาน ร้อยละ 25.55 มีอัตรากำไรสุทธิ ร้อยละ 2.73 มีอัตรากำไรสุทธิของทุนสำรอง ร้อยละ 8.19 และมีการเติบโตของทุนสะสมอื่น ร้อยละ 8.31 สำหรับด้านอัตราส่วนเฉลี่ยต่อสมาชิก พบว่ามีกำไรเฉลี่ยต่อสมาชิก 5,582.92 บาท เงินออมเฉลี่ยต่อสมาชิก 101,206.41 บาท และหนี้สินเฉลี่ยต่อสมาชิก 146,883.32 บาท

สภาพคล่อง : สินทรัพย์หมุนเวียน



สหกรณ์และกลุ่มเกษตรกรในจังหวัดศรีสะเกษ มีอัตราส่วนทุนหมุนเวียน 0.59 เท่า เท่ากับปีก่อน ซึ่งหากพิจารณาจากอัตราส่วนสภาพคล่อง จะเห็นได้ว่า สหกรณ์มีสภาพคล่องทางการเงินอยู่ในเกณฑ์ต่ำ สินทรัพย์หมุนเวียนส่วนใหญ่เป็นลูกหนี้ระยะสั้น ที่มีร้อยละ 74.43 ของสินทรัพย์หมุนเวียนทั้งสิ้นปี มีอัตราการชำระหนี้ได้ร้อยละ 81.74 ของหนี้ที่ถึงกำหนดในระหว่างปี มีอายุเฉลี่ยของสินค้า 18.63 วันส่วนหนี้สินหมุนเวียนส่วนใหญ่คือเจ้าหนี้เงินกู้ระยะสั้น ร้อยละ 48.24 ของหนี้สินหมุนเวียนทั้งสิ้น ดังนั้น สภาพคล่องของสหกรณ์และกลุ่มเกษตรกรจึงขึ้นอยู่กับประสิทธิภาพในการบริหารลูกหนี้เป็นสำคัญและการบริหารสินค้าคงคลังเช่นเดียวกันให้หมุนเวียนหรือขายได้เร็วขึ้น เพื่อให้มีสภาพคล่องและป้องกันสินค้าเสื่อมชำรุดเสื่อมสภาพหรือล้าสมัย เป็นต้น

สภาวะเศรษฐกิจ สังคมและการเมืองที่ผันแปรในปัจจุบัน รวมทั้งปัญหาการระบาดของ Coronavirus Covid-19 ซึ่งส่งผลกระทบต่อเศรษฐกิจของไทยในช่วงที่ผ่านมา อีกทั้งจากสภาพแวดล้อมภูมิอากาศที่แปรปรวน พื้นที่ส่วนใหญ่สามารถทำการเกษตรได้เพียงฤดูกาลละ 1 ครั้ง จึงเป็นปัจจัยสำคัญที่มีผลต่อการดำเนินงานของสหกรณ์และกลุ่มเกษตรกรในจังหวัดศรีสะเกษ โดยเฉพาะความผันผวนของราคาปัจจัยการผลิตต่าง ๆ ที่ส่งผลกระทบต่อต้นทุนและค่าใช้จ่าย จึงควรควบคุมรายจ่ายให้เหมาะสมกับรายได้ มีระบบติดตามและประเมินผลการปฏิบัติงานที่ชัดเจน พร้อมทั้ง เร่งประชาสัมพันธ์ สร้างศรัทธา และความเชื่อมั่นแก่สมาชิก ให้สมาชิกเข้ามามีส่วนร่วมกับการดำเนินธุรกิจให้มากขึ้น เสริมสร้างความมั่นคงให้แก่สหกรณ์และกลุ่มเกษตรกร ไม่ต้องพึ่งพาเงินทุนจากบุคคลภายนอก

ภาพกิจกรรมต่างๆ

เฝ้าฯ รับเสด็จ สมเด็จพระกนิษฐาธิราชเจ้า กรมสมเด็จพระเทพรัตนราชสุดาฯ สยามบรมราชกุมารี เสด็จพระราชดำเนินทรงปฏิบัติพระราชกรณียกิจในพื้นที่จังหวัดศรีสะเกษ



สำนักงานตรวจบัญชีสหกรณ์ศรีสะเกษ โดยมีบุคลากรในสังกัด ร่วมโครงการคลินิกเกษตรเคลื่อนที่ ประจำปี 2563 โดยมีกิจกรรมการให้ความรู้ด้านการจัดทำบัญชีรับ-จ่ายในครัวเรือน ณ วัดศรีมงคล หมู่ที่ 1 บ้านคลีกิ่ง ตำบลคลีกิ่ง อำเภอศิลาลาด จังหวัดศรีสะเกษ



ร่วมเป็นวิทยากรโครงการพัฒนาเกษตรกรปราดเปรื่องในเขตปฏิรูปที่ดิน (Smart Farmer) เพื่อบรรยายถ่ายทอดความรู้ ในหัวข้อวิชาการจัดทำบัญชีครัวเรือนและบัญชีต้นทุนประกอบอาชีพ ณ ศูนย์เรียนรู้ชุมชนบ้านโนนไชยงาม หมู่ที่ 11 ตำบลรุ่งระวี อำเภอน้ำแกม จังหวัดศรีสะเกษ



ร่วมเป็นวิทยากรในการฝึกอบรมหลักสูตรเกษตรทฤษฎีใหม่ตามแนวเศรษฐกิจพอเพียงและฝึกอบรมหลักสูตรระบบไร่นาสวนผสมตามแนวเกษตรทฤษฎีใหม่ เพื่อบรรยายถ่ายทอดความรู้ ภาคทฤษฎีแลภาคปฏิบัติ ในหัวข้อวิชาการทำบัญชีครัวเรือนและบัญชีต้นทุนประกอบอาชีพ ณ ศูนย์เกษตรทฤษฎีใหม่ ตำบลภูเงิน อำเภอกันทรลักษ์ จังหวัดศรีสะเกษ



ร่วมเป็นวิทยากรในโครงการฝึกอบรม หลักสูตร ผู้ตรวจสอบกิจการขั้นพื้นฐาน ณ ห้องประชุมศูนย์วิจัยพืชสวนศรีสะเกษ



จัดโครงการฝึกอบรม เศรษฐกิจการเงินขั้นพื้นฐาน สำหรับสมาชิกสหกรณ์ ปีงบประมาณ 2563 ณ ห้องประชุมโครงการชลประทานศรีสะเกษ อำเภอเมือง จังหวัดศรีสะเกษ



จัดอบรมหลักสูตร การจัดทำบัญชีต้นทุนประกอบอาชีพ ภายใต้โครงการศิลปาชีพ ปีงบประมาณ 2563 ณ บ้านนกกุงทอง ตำบลห้วยตึกชู อำเภอกุฉินารายณ์ จังหวัดศรีสะเกษ บ้านนาสวรรค์ ตำบลไพรพัฒนา อำเภอกุฉินารายณ์ จังหวัดศรีสะเกษ และบ้านเมืองหลวง ตำบลเมืองหลวง อำเภอห้วยทับทัน จังหวัดศรีสะเกษ โดยมีผู้เข้ารับการอบรม จำนวน 60 ราย



ร่วมกิจกรรมออกหน่วยบริการจังหวัดเคลื่อนที่ จังหวัดศรีสะเกษ ประจำปี 2563 ณ โรงเรียนกุดผักหนามคำน้อย หมู่ที่ 7 ตำบลหนองฮาง อำเภอบึงฉลือ จังหวัดศรีสะเกษ



ร่วมกิจกรรมฝึกอบรมโครงการพัฒนามาตรฐานการบัญชีแก่สหกรณ์และกลุ่มเกษตรกร หลักสูตร การจัดทำบัญชี และหลักสูตร การจัดทำงบการเงิน ณ โรงแรมบ้านสวนคุณตา กอล์ฟแอนด์รีสอร์ท อำเภวารินชำราบ จังหวัดอุบลราชธานี



ร่วมกับ สตท.4 จัดโครงการอบรมเชิงปฏิบัติการ หลักสูตร การอบรมพัฒนาอาสาสมัครเกษตรกรด้านบัญชี ปีงบประมาณ 2563 ภายใต้โครงการศูนย์เรียนรู้การเพิ่มประสิทธิภาพการผลิตสินค้าเกษตร ณ สำนักงานตรวจบัญชีสหกรณ์ศรีสะเกษ อำเภอเมือง จังหวัดศรีสะเกษ



เป็นวิทยากรแนะนำการใช้งานโปรแกรมระบบบัญชีสหกรณ์ ที่พัฒนาโดยกรมตรวจบัญชีสหกรณ์ ให้แก่อาจารย์สาขาวิชาการบัญชี วิทยาลัยการอาชีพขุนหาญ เพื่อให้อาจารย์นำไปจัดการเรียนการสอน รายวิชาระบบบัญชีสหกรณ์ ให้แก่นักศึกษาในระดับประกาศนียบัตรวิชาชีพชั้นสูง ตามบันทึกข้อตกลงร่วมมือ โครงการสร้างผู้ทำบัญชีสหกรณ์ ณ วิทยาลัยการอาชีพขุนหาญ อำเภอขุนหาญ จังหวัดศรีสะเกษ



ร่วมประชุมความร่วมมือทางวิชาการ ในการสนับสนุนการพัฒนาความสามารถในการสร้างมูลค่าเพิ่ม และการจัดการความเสี่ยงสำหรับการผลิตนมโคและธุรกิจนม และลงนามความร่วมมือ (MOU) ระหว่าง สหกรณ์โคนมศรีสะเกษ จำกัด มหาวิทยาลัยเกษตรศาสตร์ วิทยาลัยเกษตรและเทคโนโลยีศรีสะเกษ และมูลนิธิคลังสมองสหกรณ์ไทย



ร่วมกิจกรรม “ปั่นไปเกี่ยว” สืบสานประเพณีลงแขกเกี่ยวข้าวตามรอยพ่อหลวงอย่างพอเพียง เสริมสร้างเมือง Sport City เพื่อส่งเสริม และสนับสนุนการอนุรักษ์ประเพณีไทยให้คงอยู่ และส่งเสริมให้ข้าราชการ พนักงาน ลูกจ้าง หน่วยงานในสังกัดจังหวัดศรีสะเกษ และประชาชนในพื้นที่ ได้ออกกำลังกายส่งเสริมสุขภาพที่แข็งแรง ตามโครงการเมืองแห่งกีฬา Sport City



ร่วมประชุมคณะทำงานประชาสัมพันธ์การเกษตรและสหกรณ์ระดับจังหวัด เพื่อร่วมกันขับเคลื่อนงานประชาสัมพันธ์การเกษตรในภาพรวมของจังหวัด ให้เกิดความรวดเร็ว ถูกต้องและทันเหตุการณ์ ณ ห้องประชุมศรีพทุทเศศวร ศาลากลางจังหวัด ชั้น 5 อำเภอเมือง จังหวัดศรีสะเกษ



ร่วมงานวันต่อต้านคอร์รัปชันสากล (ประเทศไทย) จังหวัดศรีสะเกษ ภายใต้แนวคิด “Zero Tolerance คนไทยไม่ทนต่อการทุจริต” เพื่อเป็นการปลุกกระแสสังคมที่ไม่ทนต่อการทุจริต กระตุ้นเตือนให้สังคม และทุกภาคส่วนได้ตระหนัก ในผลเสียหายร้ายแรงที่เกิดขึ้นจากการทุจริตคอร์รัปชัน



ร่วมจัดนิทรรศการวันดินโลก World Soil Day 2019 “Stop Soil Erosion Save Our Future : ป้องกันอนาคต ลดการชะล้างดิน” ณ สถานีพัฒนาที่ดินศรีสะเกษ ถนนเลี่ยงเมือง ตำบลหนองไผ่ อำเภอเมือง จังหวัดศรีสะเกษ



ร่วมจัดรายการวิทยุกระทรวงเกษตรและสหกรณ์การเกษตรสัมพันธ์ คลื่นความถี่ 100.25 MHz ประชาสัมพันธ์ข้อมูลข่าวสารในกระทรวงเกษตรและสหกรณ์การเกษตร ร่วมกับสำนักงานเกษตรและสหกรณ์ จังหวัดศรีสะเกษ โดยสำนักงานตรวจบัญชีสหกรณ์ศรีสะเกษ ประชาสัมพันธ์เกี่ยวกับภารกิจกรมตรวจบัญชีสหกรณ์ และเชิญชวนผู้สนใจเยี่ยมชมนิทรรศการ ของสำนักงานตรวจบัญชีสหกรณ์ศรีสะเกษ ในงานเทศกาลปีใหม่ที่ผ้าไทยศรีสะเกษ ประจำปี 2563 ณ สถานีวิทยุกระจายเสียงแห่งประเทศไทย จังหวัดศรีสะเกษ



สำนักงานตรวจบัญชีสหกรณ์ศรีสะเกษ พร้อมด้วยบุคลากรในสังกัด ร่วมพิธีเปิดงานเทศกาลปีใหม่ที่ผ้าไทยศรีสะเกษ ประจำปี 2563 ณ เวทีกลาง สนามหน้าศาลากลางจังหวัดศรีสะเกษ



ร่วมกิจกรรมศรีสะเกษพร้อมใจ นุ่งผ้าไทยใส่บาตร ทำความดี วิถีพอเพียง ประจำปีงบประมาณ พ.ศ. 2563 เพื่อสืบสานและทำนุบำรุงพระพุทธศาสนา และอนุรักษ์วัฒนธรรมประเพณีอันดีงามด้วยการแต่งกายด้วยผ้าไทยและผ้าพื้นเมือง ณ สวนเฉลิมพระเกียรติพระบาทสมเด็จพระเจ้าอยู่หัว เฉลิมพระชนมพรรษา 80 พรรษา (ลานโคปุระ) เกาะห้วยน้ำคำ ตำบลหนองครก อำเภอเมืองศรีสะเกษ จังหวัดศรีสะเกษ



ร่วมต้อนรับสมาชิกวุฒิสภาและคณะ สำหรับการพบปะประชาชนในพื้นที่จังหวัดศรีสะเกษ เพื่อตรวจเยี่ยมให้กำลังใจและรับฟังข้อคิดเห็นข้อเสนอแนะจากพี่น้องประชาชนในพื้นที่ ณ บ้านโนน หมู่ที่ 5 ตำบลโพนข่า อำเภอเมืองศรีสะเกษ จังหวัดศรีสะเกษ



ร่วมกิจกรรมวันถ่ายทอดเทคโนโลยีเพื่อเริ่มต้นฤดูกาลผลิตใหม่ (Field Day) และพิธีสู่วัฒนคุณโรงเรียนดินภูเขาไฟ อำเภอขุนหาญ ณ ศูนย์กระจายสินค้าบ้านซำซี้เหล็ก(ล้งทุเรียน) หมู่ที่ 10 ตำบลพราน อำเภอขุนหาญ จังหวัดศรีสะเกษ



ร่วมพิธีเปิดโรงงานยางแท่ง STR 20 ของสหกรณ์การเกษตรเบญจลักษ์ จำกัด และร่วมมอบทุนการศึกษา ในโครงการ CSR-Bike ปั่นเพื่อน้อง ของเครือข่ายชาวสวนยาง จังหวัดศรีสะเกษ ณ สหกรณ์การเกษตรเบญจลักษ์ อำเภอเบญจลักษ์ จังหวัดศรีสะเกษ



ร่วมวางพานพุ่มดอกไม้สดถวายสักการะ พระราชวรพงศ์เธอกรมหมื่นพิทยาลงกรณ์(พระบิดาสหกรณ์ไทย) เนื่องในวันสหกรณ์แห่งชาติประจำปี 2563 ณ สำนักงานสหกรณ์จังหวัดศรีสะเกษ อำเภอเมืองศรีสะเกษ จังหวัดศรีสะเกษ



ร่วมทำความสะอาดสำนักงานเพื่อป้องกันไวรัสโคโรนา 2019 (COVID-19) ตามมาตรการเฝ้าระวังและป้องกันการแพร่ระบาดของโรคติดเชื้อไวรัสโคโรนา 2019 (COVID-19) ณ สำนักงานตรวจบัญชีสหกรณ์ศรีสะเกษ อำเภอเมือง จังหวัดศรีสะเกษ



ร่วมแบ่งปันสุข โบกี้ปันสุข สุขเสมอกัน..ที่..ศรีสะเกษ เพื่อบรรเทาความเดือดร้อนจากสถานการณ์การแพร่ระบาดของโรคติดเชื้อไวรัสโคโรนา 2019 (COVID-19) ณ บริเวณสถานีรถไฟศรีสะเกษ



ร่วมเป็นสักขีพยานในการส่งมอบข้าวหอมมะลิศรีสะเกษ ณ ท่าอากาศยานทหาร ถนนอุปลีสาน ตำบลไร่น้อย อำเภอเมือง จังหวัดอุบลราชธานี



สร้างมาตรการองค์กรต้นแบบสวมหมวกนิรภัย และคาดเข็มขัดนิรภัย ภายใต้โครงการสร้างมาตรการองค์กร เพื่อความปลอดภัยทางถนน จังหวัดศรีสะเกษ ณ สำนักงานตรวจบัญชีสหกรณ์ศรีสะเกษอำเภอเมือง จังหวัดศรีสะเกษ



ร่วมประชุมหัวหน้าสำนักงานตรวจบัญชีสหกรณ์ในพื้นที่สำนักงานตรวจบัญชีสหกรณ์ที่ 4 โดยมีนายโอกาส ทองยงค์ อธิบดีกรมตรวจบัญชีสหกรณ์ เป็นประธานการประชุม ณ ห้องประชุมสำนักงานตรวจบัญชีสหกรณ์ที่ 4 อำเภอวารินชำราบ จังหวัดอุบลราชธานี



ร่วมพิธีเปิดงานเทศกาลทุเรียนภูเขาไฟศรีสะเกษ 2563 ณ สนามหน้าศาลากลางจังหวัดศรีสะเกษ อำเภอเมือง จังหวัดศรีสะเกษ



ร่วมต้อนรับพลเอกประยุทธ์ จันทร์โอชา นายกรัฐมนตรี และคณะ เพื่อตรวจเยี่ยมการพัฒนาคุณภาพการเรียนการสอนภายใต้มาตรการป้องกันการแพร่ระบาดของโรคติดเชื้อไวรัสโคโรนา (COVID-19) ณ โรงเรียนตำรวจตระเวนชายแดนบ้านหนองใหญ่ อำเภอกันทรลักษ์ จังหวัดศรีสะเกษ



จัดพิธีลงนามถวายพระพรชัยมงคลพระบาทสมเด็จพระเจ้าอยู่หัว เนื่องในโอกาสวันเฉลิมพระชนมพรรษา 28 กรกฎาคม 2563 และพิธีถวายสัตย์ปฏิญาณเพื่อเป็นข้าราชการที่ดีและพลังของแผ่นดิน ประจำปี 2563 ณ สำนักงานตรวจบัญชีสหกรณ์ศรีสะเกษ อำเภอเมือง จังหวัดศรีสะเกษ



ร่วมกิจกรรมออกหน่วยบริการจังหวัดเคลื่อนที่ จังหวัดศรีสะเกษ ประจำปี 2563 สำนักงานตรวจบัญชีสหกรณ์ศรีสะเกษ ให้ความรู้ด้านการจัดทำบัญชีรับ-จ่ายในครัวเรือน บัญชีต้นทุนประกอบอาชีพ และบัญชีต้นกล้า ณ โรงเรียนบ้านหนองใหญ่ - ตาไทย หมู่ที่ 8 ตำบลศรีโนนงาม อำเภอศรีรัตนะ จังหวัดศรีสะเกษ



☎ โทรศัพท : 045 - 611 869

☎ โทรสาร : 045 - 613 497

✉ E-MAIL : CADSK@CAD.GO.TH

📘 สำนักงานตรวจบัญชีสหกรณ์ศรีสะเกษ

