



รายงานประจำปี 2564



2021
ANNUAL
REPORT

สำนักงานตรวจบัญชีสหกรณ์ศรีสะเกษ

กรมตรวจบัญชีสหกรณ์
กระทรวงเกษตรและสหกรณ์

คำนำ

รายงานประจำปี 2564 ของสำนักงานตรวจบัญชีสหกรณ์ศรีสะเกษ จัดทำขึ้นมีวัตถุประสงค์เพื่อเผยแพร่ข้อมูลเกี่ยวกับหน้าที่ความรับผิดชอบตามพันธกิจกรมตรวจบัญชีสหกรณ์ ซึ่งประกอบด้วยตรวจสอบบัญชีและควบคุมคุณภาพการสอบบัญชีสหกรณ์ให้เป็นไปตามมาตรฐานที่กำหนด พัฒนาการบริหารจัดการด้านการเงินการบัญชีแก่สหกรณ์ กลุ่มเกษตรกร และวิสาหกิจชุมชน กำกับการสอบบัญชีสหกรณ์ที่ดำเนินการโดยผู้สอบบัญชีรับอนุญาตและบุคคลอื่น พัฒนาเทคโนโลยีดิจิทัลและการเตือนภัยทางการเงินสหกรณ์ ถ่ายทอดความรู้ด้านการตรวจสอบกิจการและการจัดทำบัญชีแก่เกษตรกรและประชาชนทั่วไป งบประมาณที่ได้รับจัดสรรและใช้ไป อัตรากำลัง ผลการปฏิบัติงานในรอบปีที่ผ่านมา ข้อมูลการดำเนินงานตามงบประมาณ รวมทั้งรายงานความก้าวหน้าการปฏิบัติราชการของสำนักงานตรวจบัญชีสหกรณ์ศรีสะเกษ

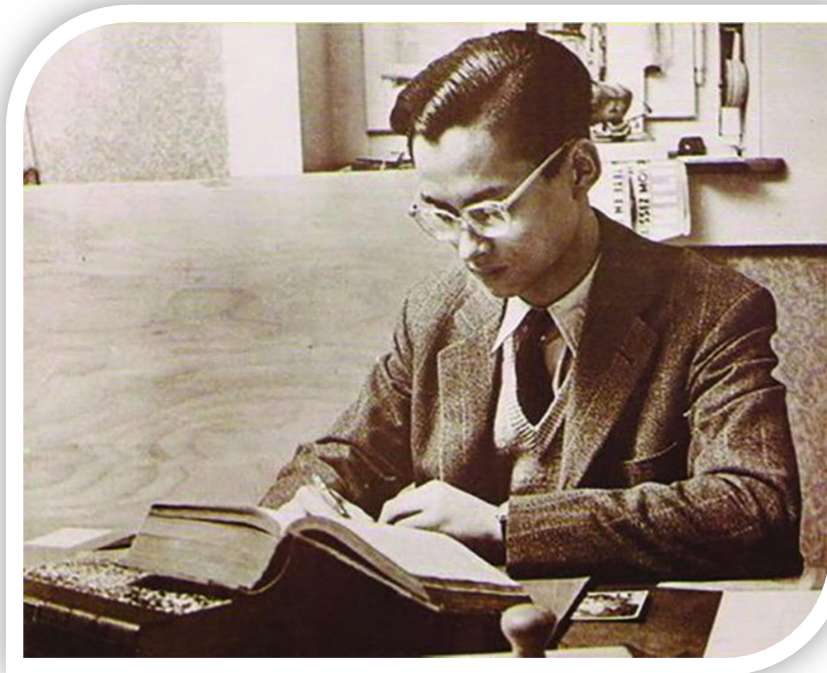
สำนักงานตรวจบัญชีสหกรณ์ศรีสะเกษ หวังเป็นอย่างยิ่งว่ารายงานประจำปี 2564 เล่มนี้จะเป็นประโยชน์ต่อทุกท่าน

สำนักงานตรวจบัญชีสหกรณ์ศรีสะเกษ

30 กันยายน 2564

สารบัญ

วิสัยทัศน์.....	1
ภารกิจตามกฎหมาย.....	2
พันธกิจ.....	3
ค่านิยมกรมตรวจบัญชีสหกรณ์.....	4
ยุทธศาสตร์กรมตรวจบัญชีสหกรณ์.....	5
ผังโครงสร้างกรมตรวจบัญชีสหกรณ์.....	8
ผังโครงสร้างสำนักงานตรวจบัญชีสหกรณ์ศรีสะเกษ.....	9
บุคลากรในสังกัดสำนักงานตรวจบัญชีสหกรณ์ศรีสะเกษ.....	10
ประวัติสำนักงาน.....	14
หน้าที่และความรับผิดชอบ.....	15
อัตรากำลัง.....	17
แผนงานและผลงานที่ปฏิบัติได้ในปี 2564.....	21
งบประมาณประจำปี 2564.....	27
รายงานภาวะเศรษฐกิจทางการเงิน.....	29
ภาพกิจกรรมต่างๆ.....	49



“ทำบัญชีให้เห็นว่าสมดุลไม่ขาดทุน ถ้าทุกคนสามารถที่จะทำให้พอดีไม่ขาดทุน
ประเทศชาติไม่ขาดทุนแน่ ข้อสำคัญเป็นอย่างนี้ที่ว่าเศรษฐกิจพอเพียง
ไม่ใช่ว่าพอเพียงในการบริโภค แต่ให้พอเพียงในการมีชีวิตอยู่บางคนก็อาจจะรวยได้ทีเดียว”
พระราชดำรัสพระบาทสมเด็จพระปรมินทรมหาภูมิพลอดุลยเดช ในโอกาสเสด็จพระราช
ดำเนินทอดพระเนตรการดำเนินงานศูนย์ศึกษาพัฒนาการห้วยทราย อันเนื่องมาจาก
พระราชดำริ

วันอังคารที่ 14 มีนาคม 2541

~~~~~

น้อมถวายบังคมด้วยความสำนึกในพระมหากรุณาธิคุณ  
ด้วยเกล้าด้วยกระหม่อมขอเดชะ ข้าพระพุทธเจ้า  
คณะข้าราชการ ลูกจ้างประจำ  
พนักงานราชการและจ้างเหมาบริการ  
สำนักงานตรวจบัญชีสหกรณ์ศรีสะเกษ

~~~~~



น้อมถวายบังคมด้วยความสำนึกในพระมหากรุณาธิคุณ
ด้วยเกล้าด้วยกระหม่อมขอเดชะ ข้าพระพุทธเจ้า
คณะข้าราชการ ลูกจ้างประจำ
พนักงานราชการและจ้างเหมาบริการ
สำนักงานตรวจบัญชีสหกรณ์ศรีสะเกษ
๖๖๖๖๖๖

ภารกิจตามกฎหมาย

- 1 ดำเนินการตรวจสอบบัญชีสหกรณ์และกลุ่มเกษตรกรตามกฎหมายว่าด้วยสหกรณ์และกฎหมายอื่นที่เกี่ยวข้อง
- 2 กำหนดระบบบัญชีและมาตรฐานการสอบบัญชีให้เหมาะสมกับธุรกิจของสหกรณ์และกลุ่มเกษตรกร
- 3 ให้คำปรึกษาแนะนำและให้ความรู้ด้านการบริหารการเงินและการบัญชีแก่คณะกรรมการและสมาชิกของสหกรณ์กลุ่มเกษตรกร และบุคลากรเครือข่าย
- 4 ถ่ายทอดความรู้และส่งเสริมการจัดทำบัญชีให้แก่สหกรณ์กลุ่มเกษตรกร กลุ่มอาชีพ วิสาหกิจชุมชน กลุ่มเป้าหมายตามโครงการพระราชดำริ เกษตรกร และประชาชนทั่วไป
- 5 กำกับดูแลการสอบบัญชีสหกรณ์โดยผู้สอบบัญชีภาคเอกชน
- 6 จัดทำรายงานภาวะเศรษฐกิจของสหกรณ์และกลุ่มเกษตรกรเพื่อเป็นพื้นฐานในการกำหนดนโยบายและวางแผนพัฒนาสหกรณ์และกลุ่มเกษตรกร
- 7 ปฏิบัติการอื่นใดตามที่กฎหมายกำหนดให้เป็นอำนาจหน้าที่ของกรมตรวจบัญชีสหกรณ์หรือตามที่กระทรวงหรือคณะรัฐมนตรีมอบหมาย

พันธกิจของ
กรมตรวจบัญชีสหกรณ์

1. ตรวจสอบบัญชีและควบคุมคุณภาพการสอบบัญชีสหกรณ์ให้เป็นไปตามมาตรฐานที่กำหนด
2. พัฒนาการบริหารจัดการด้านการเงิน การบัญชีแก่สหกรณ์กลุ่มเกษตรกรและวิสาหกิจชุมชน
3. กำกับการสอบบัญชีสหกรณ์ที่ดำเนินการโดยผู้สอบบัญชีรับอนุญาตและบุคคลอื่น
4. พัฒนาเทคโนโลยีดิจิทัลและการเตือนภัยทางการเงินสหกรณ์
5. ถ่ายทอดความรู้ด้านการตรวจสอบกิจการ และการจัดทำบัญชีเกษตรกรและประชาชนทั่วไป

ค่านิยม กรมตรวจบัญชีสหกรณ์



กลยุทธ์ที่ 1
พัฒนาความเข้มแข็งด้านการเงิน
การบัญชีแก่สหกรณ์และสถาบันเกษตรกร

1.

- สร้างจิตสำนึกในการเป็นผู้บริหารสหกรณ์ที่ดีแก่คณะกรรมการสหกรณ์

2.

- พัฒนาสมรรถนะฝ่ายบริหารสหกรณ์ให้สามารถใช้ข้อมูลการเงินการบัญชีเพื่อบริหารสหกรณ์อย่างมืออาชีพ

3.

- พัฒนาผู้บริหารสหกรณ์ให้มีความสามารถในการกำกับและติดตามการปฏิบัติงานของฝ่ายจัดการ

4.

- ผลักดันให้สหกรณ์ใช้ประโยชน์จากรายงานการตรวจสอบบัญชีและรายงานการตรวจสอบกิจการ

กลยุทธ์ที่ 2
ส่งเสริมและพัฒนาศักยภาพการจัดทำบัญชี
เกษตรกร



กลยุทธ์ที่ 3
พัฒนาระบบการบริหารจัดการ
สู่องค์กรดิจิทัล

1. ปรับปรุงโครงสร้างและระบบการบริหารจัดการ
องค์กรให้ตอบสนองต่อการเปลี่ยนแปลงของสหกรณ์
และสถาบันเกษตรกร

2. บริหารจัดการทรัพยากรบุคคลและสร้างแรงจูงใจ
เพื่อรองรับวิกฤติกำลังคน

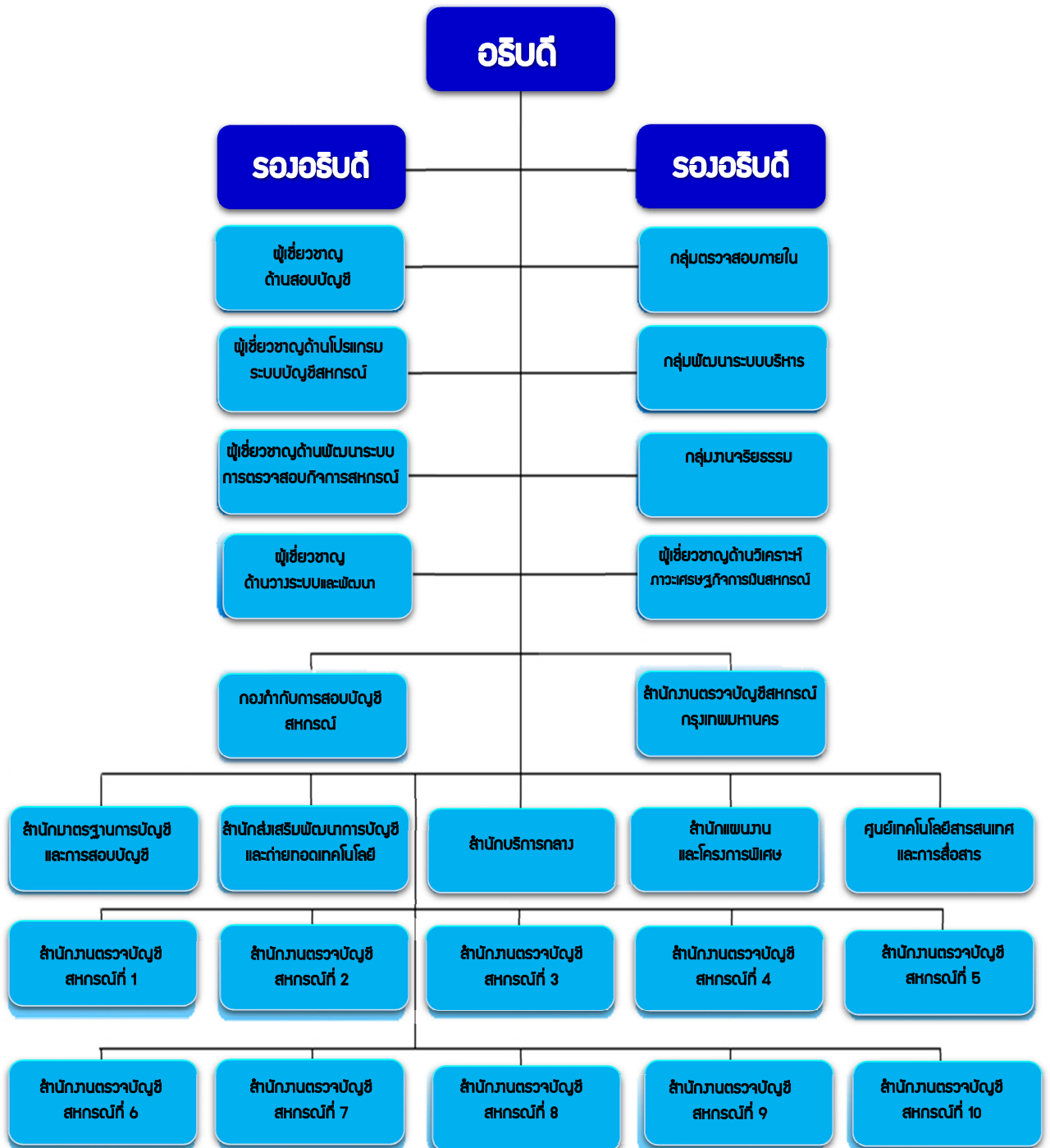
3. พัฒนาเทคโนโลยีดิจิทัลและเสริมสร้างสมรรถนะ
ผู้สอบบัญชี เพื่อการสอบบัญชีแบบมืออาชีพ

4. ส่งเสริมและสนับสนุนการวิจัยและพัฒนา

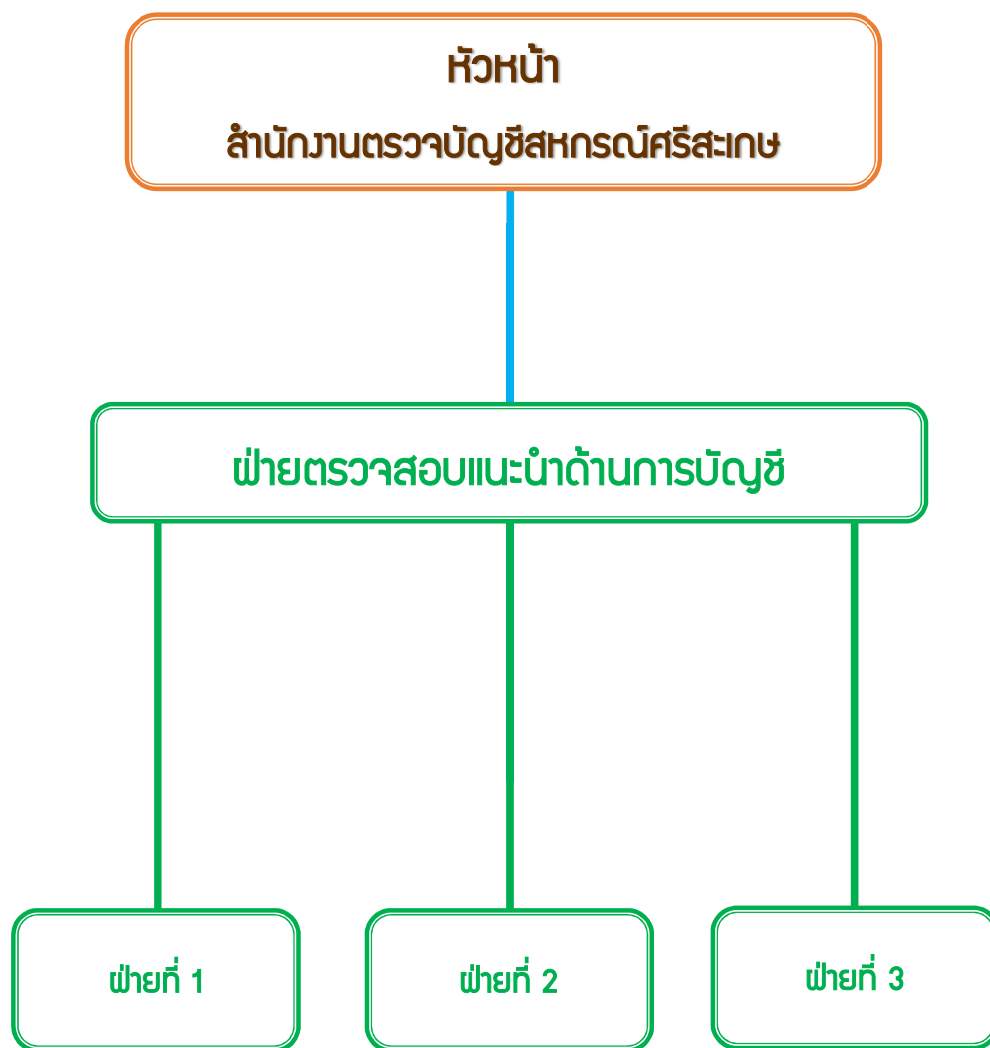
5. สร้างภาคีเครือข่ายและการมีส่วนร่วมของทุก
ภาคส่วน

6. สนับสนุนการจัดทำแผนบริหารความต่อเนื่อง
เพื่อเตรียมความพร้อมต่อสภาวะวิกฤต

ผังโครงสร้างกรมตรวจบัญชีสหกรณ์



ผังโครงสร้างสำนักงานตรวจบัญชีสหกรณ์ศรีสะเกษ



ข้าราชการ



ลูกจ้างประจำ



นายธนกศ คอนชัยนาถกุล
พนักงานขับรถ

พนักงานราชการ



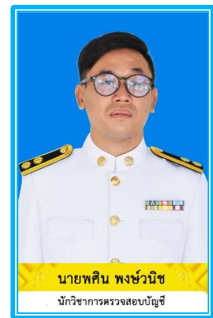
นางสาวสุวรรณศรี มากมูล
นักวิชาการตรวจสอบบัญชี



นางศิริพิน ลาอุบ
นักวิชาการตรวจสอบบัญชี



นางสาวเบญจมาศ จารุณีย์
นักวิชาการตรวจสอบบัญชี



นายพศิน พงษ์วิมิช
นักวิชาการตรวจสอบบัญชี



นางสาวยุพิน วงรงค์
นักวิชาการตรวจสอบบัญชี



นางสาววิญดา คำเหมา
นักวิชาการตรวจสอบบัญชี



นางสาวอมรศรี ศรีโสไศดา
นักวิชาการตรวจสอบบัญชี



นายสมชาติ ศรีโซติ
นักวิชาการตรวจสอบบัญชี



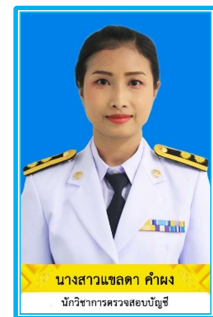
นางสาวแพง เพ็ญวิม
นักวิชาการตรวจสอบบัญชี



นางสาวกมล สมมุตติ
นักวิชาการตรวจสอบบัญชี



นางสาวกุลอิธิรัตน์ เพ็ญจันท์
นักวิชาการตรวจสอบบัญชี



นางสาวชลดา คำผอง
นักวิชาการตรวจสอบบัญชี

พนักงานราชการ



จ้างเหมาบริการ



เจ้าพนักงานบริการ



ประวัติความเป็นมา

สำนักงานตรวจบัญชีสหกรณ์ศรีสะเกษ

งานสอบบัญชีสหกรณ์มีขึ้นเป็นครั้งแรกในปี 2460 หลังจากสหกรณ์ได้จัดตั้งขึ้นแล้ว 1 ปี โดยกำหนดให้อยู่ในความรับผิดชอบของแผนกการสหกรณ์กรมพาณิชย์และสถิติพยากรณ์ กระทรวงพระคลังมหาสมบัติ จากนั้น ก็มีการยกฐานะและเปลี่ยนแปลงสังกัดของหน่วยงานเรื่อยมา จนกระทั่งวันที่ 12 มีนาคม 2495 จึงยกฐานะเป็น “กรมตรวจบัญชีสหกรณ์” สังกัดกระทรวงการสหกรณ์ ต่อมา ในปี 2506 เปลี่ยนไปสังกัดกระทรวงพัฒนาการแห่งชาติ และในปี 2515 จึงโอนมาสังกัดกระทรวงเกษตรและสหกรณ์จนถึงปัจจุบัน

ระบบการตรวจสอบบัญชีสหกรณ์แต่เดิมผู้สอบบัญชีจะรวมกันอยู่เฉพาะในส่วนกลาง เมื่อนายทะเบียน มีคำสั่งแต่งตั้งผู้สอบบัญชีในแต่ละปีผู้สอบบัญชีก็จะเดินทางไปตรวจบัญชีสหกรณ์ ในความรับผิดชอบของตน ทั้งในส่วนกลางและต่างจังหวัด ซึ่งปกติจะกระทำได้เพียง 1-2 ครั้ง เท่านั้น จนกระทั่งในปี 2524 กรมตรวจบัญชีสหกรณ์ได้เริ่มกระจายงานตรวจสอบบัญชีไปสู่ภูมิภาคโดยจัดตั้ง “สำนักงานตรวจบัญชีสหกรณ์” ประจำจังหวัดต่างๆ ขึ้นเพื่อปรับปรุงระบบการตรวจสอบบัญชี ให้มีความสะดวกและสามารถให้ความช่วยเหลือ แนะนำด้านการเงินการบัญชีแก่สถาบันเกษตรกร ได้อย่างใกล้ชิดยิ่งขึ้น

ในปัจจุบันกรมตรวจบัญชีสหกรณ์ สำนักงานตรวจบัญชีสหกรณ์ประจำอยู่ทุกจังหวัดทั่วประเทศ โดยมีสำนักงานตรวจบัญชีสหกรณ์ระดับภาคทั้งสิ้น 10 สำนักงาน ทำหน้าที่ควบคุมดูแล การปฏิบัติงานของสำนักงานตรวจบัญชีสหกรณ์สำหรับงานตรวจสอบบัญชีสหกรณ์ในส่วนกลาง (กรุงเทพมหานคร) กรมตรวจบัญชีสหกรณ์ได้ จัดให้มี “สำนักงานตรวจบัญชีสหกรณ์กรุงเทพมหานคร” รับผิดชอบโดยเฉพาะ

จังหวัดศรีสะเกษ ได้รับการพิจารณาจากกรมตรวจบัญชีสหกรณ์ จัดตั้งเป็น จุดปฏิบัติงานในส่วนภูมิภาค เมื่อเดือนกุมภาพันธ์ 2525 โดยมีที่ทำการเป็นอาคารเช่า 2 ชั้น เลขที่ 019/1-2 ถนนเทพา อำเภอเมือง จังหวัดศรีสะเกษ และในเดือนกันยายน 2526 ได้ย้ายมาอยู่ที่ อาคารไม้ 2 ชั้น เลขที่ 2-3 ถนนศรีสะเกษ-กันทรลักษณ์ อำเภอเมืองศรีสะเกษ จังหวัดศรีสะเกษ จากปริมาณงานที่เพิ่มขึ้นประกอบกับสถานที่คับแคบ กรมตรวจบัญชีสหกรณ์ จึงได้จัดสรรงบประมาณ ในปี 2536 ให้ก่อสร้างที่ทำการถาวรเมื่อวันที่ 7 กุมภาพันธ์ 2537 อยู่ในความควบคุมดูแล การปฏิบัติงานของสำนักงานตรวจบัญชีสหกรณ์ที่ 4 (อุบลราชธานี)

สำนักงานตรวจบัญชีสหกรณ์ศรีสะเกษ มีบทบาทหน้าที่การปฏิบัติงานสอดคล้องกับภารกิจของกรมตรวจบัญชีสหกรณ์ และสำนักงานตรวจบัญชีสหกรณ์ที่ 4 ดังนี้

1. งานบริหารทั่วไป มีหน้าที่ความรับผิดชอบเกี่ยวกับการบริหารสำนักงาน

- 1.1 กำหนดแผนปฏิบัติงาน งบประมาณ และรายงานผลการปฏิบัติงานตามคำสั่ง คำแนะนำ และนโยบายของกรมตรวจบัญชีสหกรณ์
- 1.2 ดำเนินการและควบคุมดูแล งานธุรการ งานสารบรรณ งานบุคคลงานจัดระบบงานสำนักงาน งานเบิกจ่ายเงินงบประมาณ งานการเงินและการบัญชี งานพัสดุ งานประชาสัมพันธ์ งานพิมพ์ และงานแจกจ่ายเอกสาร และปฏิบัติหน้าที่อื่นที่เกี่ยวข้อง
- 1.3 ร่วมมือประสานงานกับส่วนราชการหรือหน่วยงานอื่นเพื่อความสะดวกทั้งแก้ไข ปัญหาอุปสรรค และข้อขัดแย้งต่าง ๆ ในการปฏิบัติงาน
- 1.4 ปฏิบัติราชการอื่นตามที่กรมตรวจบัญชีสหกรณ์ นายทะเบียนสหกรณ์ หรืองานอื่นที่ได้รับมอบหมายจากผู้บังคับบัญชา

งานเทคโนโลยีสารสนเทศ

- (1) บันทึกและประมวลผลข้อมูลการปฏิบัติงานตามกระบวนการตรวจสอบบัญชี
- (2) ประมวลผลข้อมูลภาวะเศรษฐกิจทางการเงินของสหกรณ์และกลุ่มเกษตรกร เพื่อจัดทำเป็นรายงานภาวะเศรษฐกิจทางการเงินรายจังหวัด
- (3) ใช้โปรแกรม ACL ช่วยตรวจสอบบัญชีสหกรณ์ที่ใช้โปรแกรมคอมพิวเตอร์
- (4) ติดตั้งโปรแกรมและสอนแนะนำการใช้งานระบบบัญชีของกรมตรวจบัญชีสหกรณ์ให้แก่สหกรณ์กลุ่มเกษตรกร วิสาหกิจชุมชน สถานศึกษา กลุ่มออมทรัพย์ และผู้สนใจทั่วไป

2. ฝ่ายตรวจสอบการบัญชี มีหน้าที่ความรับผิดชอบเกี่ยวกับ

2.1 งานวิชาการ

- (1) ให้คำแนะนำปรึกษาเกี่ยวกับการบัญชี และการจัดระบบการควบคุมทางธุรกิจของสหกรณ์และกลุ่มเกษตรกร
- (2) ศึกษาและวิเคราะห์ประสิทธิภาพการจัดการและควบคุมภายในของสหกรณ์หรือกลุ่มเกษตรกรเพื่อประโยชน์ในด้านการศึกษาอบรม และแก้ไขการปรับปรุงการบริหารงาน
- (3) จัดให้มีข้อมูลสถิติการเงิน และข้อมูลอื่น เพื่อประโยชน์ในการบริหารงานของสหกรณ์และกลุ่มเกษตรกร รวมทั้งส่วนราชการหรือหน่วยงานที่เกี่ยวข้อง
- (4) ศึกษากรณีพิเศษเฉพาะอย่าง ที่เป็นประโยชน์ต่อผู้บริหารสหกรณ์หรือกลุ่มเกษตรกรและผู้ที่เกี่ยวข้อง
- (5) ศึกษาธุรกิจของสหกรณ์หรือกลุ่มเกษตรกรที่เปลี่ยนแปลงไป เพื่อแก้ไขปรับปรุงระบบบัญชีให้เหมาะสม

2.2 วางรูปแบบบัญชี

เพื่อให้คำแนะนำแก่สหกรณ์หรือกลุ่มเกษตรกรที่จดทะเบียนใหม่ หรือมีกิจกรรมที่เกิดขึ้นใหม่ รวมทั้งปรับปรุงรูปแบบบัญชี โดยมีการจัดประเภทบัญชี แบบฟอร์ม วิธีการจัดทำเอกสาร และสมุดบัญชี เพื่อบันทึกการควบคุม และรายงานผลของรายการต่าง ๆ ทั้งทรัพย์สิน หนี้สิน ทุน รายได้ และค่าใช้จ่ายให้เหมาะสมกับธุรกิจ

2.3 งานสอบบัญชีสหกรณ์และกลุ่มเกษตรกร

(1) การควบคุมการสอบบัญชีสถาบันเกษตรกรและสหกรณ์ให้เป็นไปตามมาตรฐานการสอบบัญชีที่รับรองทั่วไป ถูกต้องตามกฎหมาย ระเบียบของนายทะเบียนของสหกรณ์ และคำแนะนำของกรมตรวจบัญชีสหกรณ์

(2) ดำเนินการสอบบัญชีสถาบันเกษตรกรและสหกรณ์ได้สำเร็จลุล่วงตามกฎหมาย และเป็นไปตามความมุ่งหมายของทางราชการและนโยบายของกรมตรวจบัญชีสหกรณ์

2.4 งานควบคุมคุณภาพการสอบบัญชี

(1) การสอบทานและให้ความเห็นชอบในผลงานของผู้สอบบัญชีให้เป็นไปตามมาตรฐานการสอบบัญชีที่รับรองทั่วไป

(2) สอบทานความถูกต้องของการกำหนดแนวการสอบบัญชีการปฏิบัติงาน ตรวจสอบ การแสดงความเห็นและการจัดทำรายงานการสอบบัญชีของผู้สอบบัญชี

(3) สอบทานวิเคราะห์และประเมินผลการดำเนินงานของสหกรณ์และกลุ่มเกษตรกร จากรายงานผลการตรวจสอบบัญชี งบการเงิน และกระดาษทำการ

(4) สรุปและแจ้งผลการสอบทานเพื่อให้ผู้สอบบัญช้นำไปใช้ประโยชน์และพัฒนาต่อไป

ณ วันที่ 30 กันยายน พ.ศ. 2564 สำนักงานตรวจบัญชีสหกรณ์ศรีสะเกษ มีบุคลากรในสังกัด จำนวน 47 คน ประกอบด้วย ข้าราชการ ลูกจ้างประจำ พนักงานราชการ และจ้างเหมาบริการ สรุปได้ดังนี้

ตำแหน่ง/ระดับ	จำนวน
ข้าราชการ	
นักวิชาการตรวจสอบบัญชีระดับชำนาญการพิเศษ (หัวหน้าสำนักงาน)	1 คน
นักวิชาการตรวจสอบบัญชีชำนาญการพิเศษ	1 คน
นักวิชาการตรวจสอบบัญชีระดับชำนาญการ	5 คน
นักวิชาการตรวจสอบบัญชีระดับปฏิบัติการ	5 คน
รวมข้าราชการ	12 คน
ลูกจ้างประจำ (พนักงานขับรถ)	1 คน
พนักงานราชการ	18 คน
พนักงานจ้างเหมา	
เจ้าหน้าที่ธุรการ	2 คน
เจ้าหน้าที่บันทึกข้อมูล	2 คน
เจ้าหน้าที่โครงการ	4 คน
พนักงานขับรถ	5 คน
พนักงานทำความสะอาด	1 คน
พนักงานรักษาความปลอดภัย	2 คน
รวมพนักงานจ้างเหมา	16 คน
รวมทั้งหมด	47 คน

ปริมาณสหกรณ์และกลุ่มเกษตรกรที่รับผิดชอบ

ในปีงบประมาณ พ.ศ.2564 สำนักงานตรวจบัญชีสหกรณ์ศรีสะเกษ มีสหกรณ์และกลุ่มเกษตรกรที่จดทะเบียนแล้ว จำนวน 165 แห่ง ในจำนวนนี้อยู่ในสถานะต้องตรวจสอบ จำนวน 136 แห่ง ซึ่งกระจายอยู่แต่ละอำเภอ ดังต่อไปนี้

1. จำนวนสหกรณ์และกลุ่มเกษตรกรจำแนกตามอำเภอ

อำเภอ	ประเภทสหกรณ์							กลุ่มเกษตรกร	รวม
	การเกษตร	นิคม	ประมง	บริการ	ร้านค้า	เครดิต ยูเนียน	ออมทรัพย์		
กันทรลักษ์	11			1			1	9	22
กันทรารมย์	11			1		3	-	1	16
ขุขันธ์	3	-						4	7
ขุนหาญ	5			1				6	12
โนนคูณ	2							1	3
น้ำเกลี้ยง	1							1	2
บึงบูรพ์	1							2	3
เบญจลักษ์	2							3	5
ปรางค์กู่	1					2		5	8
โพธิ์ศรีสุวรรณ	2							1	3
พยุห์	2								2
ไพรบึง	2							1	3
ภูสิงห์	5			1		1		2	9
เมืองศรีสะเกษ	9			5		2	6	4	26
เมืองจันทร์	1							1	2
ยางชุมน้อย	2								2
ราชีไศล	3			1		1		1	6
วังหิน	3							2	5
ศรีรัตนะ	4					3		1	8
ศิลาลาด								1	1
ห้วยทับทัน	1					1		2	4
อุทุมพรพิสัย	3			1		1	1	10	16
รวม	74	-	-	11	-	14	8	58	165

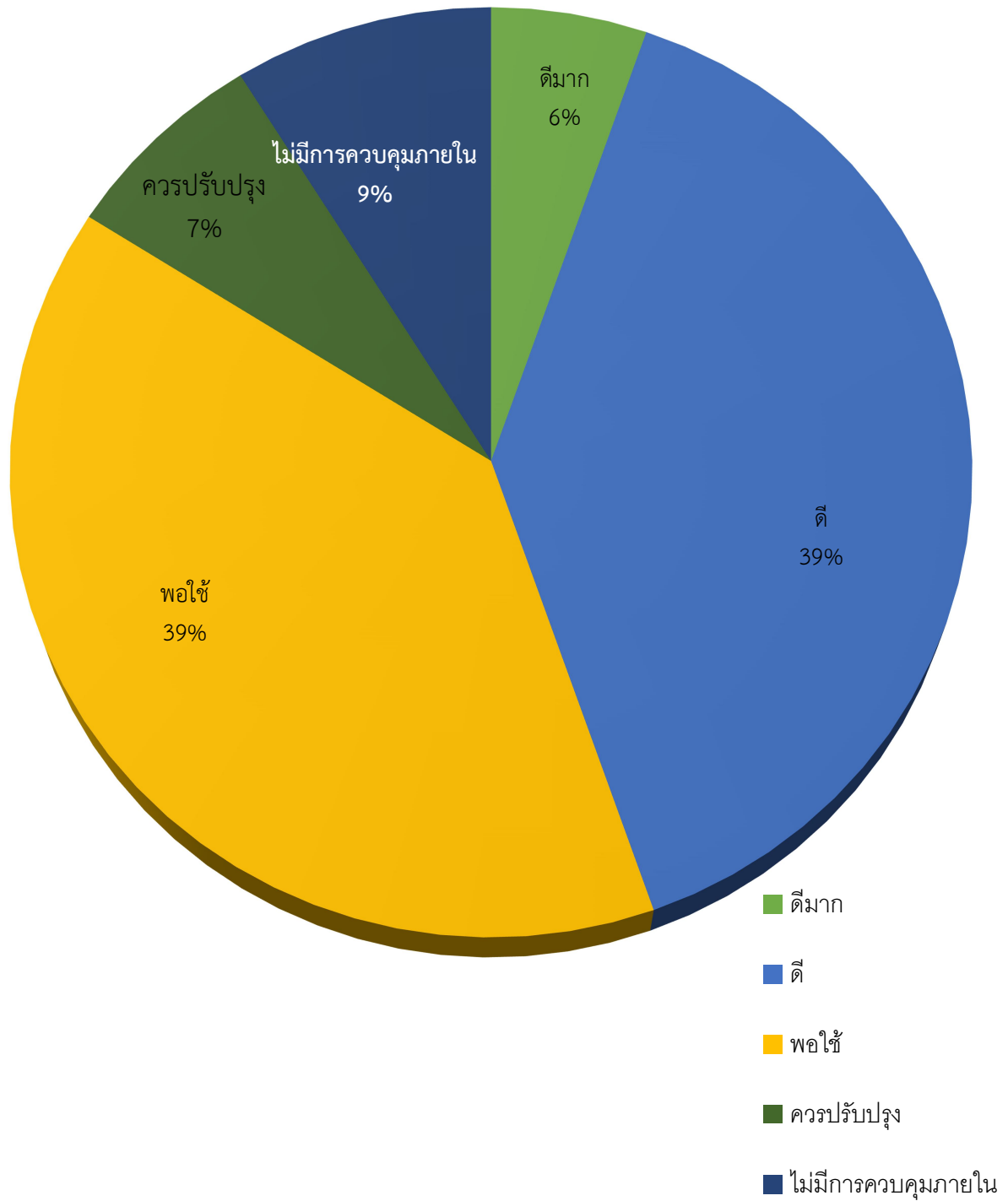
2. จำนวนสหกรณ์และกลุ่มเกษตรกรจำแนกตามสถานะตามทะเบียน

ประเภท	สหกรณ์ที่ต้องตรวจสอบ		สหกรณ์ ไม่ต้องตรวจสอบ	รวมทั้งสิ้น
	ภาครัฐ ตรวจสอบ	ภาคเอกชน ตรวจสอบ	สถานะ ชำระบัญชี	
สหกรณ์ภาคการเกษตร				
สหกรณ์การเกษตร	56		18	74
รวม	56		18	74
สหกรณ์นอกภาคการเกษตร				
สหกรณ์บริการ	10		1	11
สหกรณ์ออมทรัพย์	2	6	0	8
สหกรณ์เครดิตยูเนียน	13	1	0	14
รวม	25	7	1	33
รวมภาคเกษตรกับนอกภาคเกษตร				
กลุ่มเกษตรกร	48		10	58
รวมทั้งสิ้น	129	7	29	165

3. จำนวนสหกรณ์และกลุ่มเกษตรกรจำแนกตามชั้นคุณภาพการควบคุมภายใน

ประเภท	ชั้นคุณภาพการควบคุมภายใน					รวม
	ดีมาก	ดี	พอใช้	ควรปรับปรุง	ไม่มีการควบคุม	
สหกรณ์การเกษตร	3	22	22	4	5	56
สหกรณ์ประมง						
สหกรณ์นิคม						
สหกรณ์ร้านค้า						
สหกรณ์บริการ	1		2	2	5	10
สหกรณ์ออมทรัพย์	2	5			1	8
สหกรณ์เครดิตยูเนียน		1	9	1	3	14
กลุ่มเกษตรกร	1	5	13	9	20	45
รวม	7	33	46	17	33	136

ระดับชั้นคุณภาพการควบคุมภายในของสหกรณ์
และกลุ่มเกษตรกร



ผลผลิต : สหกรณ์และสถาบันเกษตรกรได้รับการพัฒนาและเสริมสร้างความเข้มแข็ง

กิจกรรม	ราย งาน	หน่วยนับ	แผนงาน		ผลงาน	ร้อยละ	
			ทั้งสิ้น	สะสม		ทั้งสิ้น	สะสม
1000 การตรวจสอบบัญชีสหกรณ์และ กลุ่มเกษตรกร							
1102 การสอบบัญชีสหกรณ์และกลุ่ม เกษตรกร	PA1						
- งานสอบบัญชีระหว่างปี		แห่ง	60	60	60	100	100
- งานสอบบัญชีประจำปี		แห่ง	120	120	120	100	100
1103 การตรวจแนะนำสหกรณ์และกลุ่ม เกษตรกร							
- กลุ่มพร้อมรับการตรวจสอบ	PA1	แห่ง	67	67	67	100	100
- กลุ่มไม่พร้อมรับการตรวจสอบ	PA2	แห่ง	12	12	12	100	100
1104 งานวางรูปแบบบัญชีสหกรณ์/ กลุ่มตั้งใหม่	PA2	แห่ง	3	3	3	100	100
1105 งานติดตามผลการเสนอเลิก	PA2	แห่ง	-				
1106 งานสอบบัญชีสหกรณ์และกลุ่ม เกษตรกรที่ชำระบัญชี (ว.81 ที่กรมบัน ส่วน)	PA3	แห่ง	29	29	29	100	100
- ภาคเอกชน		แห่ง	7			-	
1107 โครงการตรวจสอบความถูกต้องต่อ การทำธุรกรรมทางการเงินของสมาชิก สหกรณ์	PA5	ราย	300	300	300	100	100
1201 การควบคุมคุณภาพงานสอบบัญชี สหกรณ์ (CAQC) (ภาค)	PA4	ราย	12			-	

2000 การพัฒนาสถาบันเกษตรกร							
2101 โครงการฝึกอบรมเศรษฐกิจการเงิน ขั้นพื้นฐานแก่สมาชิกสหกรณ์	PC1	ราย	108	108	108	100	100
2102 โครงการพัฒนามาตรฐานการบัญชี แก่สหกรณ์และกลุ่มเกษตรกร	PC2						
- อบรมผู้จัดทำบัญชี/กรรมการ สหกรณ์ (สตท.)		แห่ง	11	11	11	100	100
- กำกับการจัดทำบัญชี (2 ครั้ง)		ครั้ง	22	22	22	100	100
- ติดตาม (1 ครั้ง)		ครั้ง	11	11	11	100	100
2103 โครงการพัฒนาศักยภาพการ ดำเนินธุรกิจของสหกรณ์ กลุ่มฯ และ ธุรกิจชุมชน	PC3						
- อบรม (สตท.)		แห่ง	12	12	12	100	100
- กำกับแนะนำ @ 2 ครั้ง (สตส.)		ครั้ง	20	20	20	100	100
2104 สร้างความเข้มแข็งในการจัดทำ บัญชีด้วยโปรแกรมระบบบัญชีที่พัฒนา โดยกรมฯ	PC4						
- ติดตั้งโปรแกรม (GL/Saving) (สตส.)		แห่ง	2	2	2	100	100
- กำกับการใช้งานโปรแกรม ณ ที่ทำ การสหกรณ์ (สตท.)		ครั้ง	8	8	8	100	100
2105 ผลักดันให้สหกรณ์ภาคการเกษตร ใช้งานโปรแกรมระบบบัญชีสหกรณ์ที่ พัฒนาโดยกรมฯ	PC5						
- ติดตั้งโปรแกรมระบบบัญชีสหกรณ์ (สตส.)		แห่ง	3	3	3	100	100
- กำกับติดตามการใช้งานโปรแกรม ณ ที่ทำการสหกรณ์ (สตท.)		ครั้ง	12	12	12	100	100

2106 ส่งเสริมการใช้โปรแกรมระบบบัญชี สหกรณ์ครบวงจร(FAS) ให้เป็น (Version)ปัจจุบัน	PC6						
- ชักข้อผิดพลาดที่สหกรณ์ (สตส.)		แห่ง	3	3	3	100	100
- อัปเดตและสอนแนะนำการใช้งาน โปรแกรม (สตส)		ครั้ง	3	3	3	100	100
2201 โครงการพัฒนาวิสาหกิจสู่ความ เป็นมืออาชีพ	PC7						
- ประเมินความพร้อม		แห่ง	6	6	6	100	100
- วางรูปแบบบัญชีและระบบการ ควบคุมภายในกลุ่มใหม่ (บูรณาการ)		แห่ง	2	2	2	100	100
- สอนแนะและติดตามการจัดทำ บัญชี งบทดลอง งบการเงิน และการใช้ ข้อมูลทางการเงิน @ 5 ครั้ง		ครั้ง	30	30	30	100	100
2202 โครงการยกระดับศักยภาพ เกษตรกรรุ่นใหม่และผู้ประกอบการ/ วิสาหกิจชุมชนในการผลิตสินค้าชุมชน							
- ประเมินความพร้อม	PC8	แห่ง	31	31	31	100	100
- วางรูปแบบบัญชีและระบบการ ควบคุมภายในกลุ่มใหม่ (บูรณาการ)		แห่ง	31	31	31	100	100
- สอนแนะและติดตามการจัดทำ บัญชี @ 3 ครั้ง		ครั้ง	93	93	93	100	100
- อบรมคณะกรรมการ		ราย	155	155	155	100	100

3000 การส่งเสริมและพัฒนาศักยภาพ การจัดทำบัญชีแก่เกษตรกร							
3101 โครงการเสริมสร้างการจัดทำบัญชี ครัวเรือนเพื่อการจัดการเศรษฐกิจระดับ ครัวเรือน							
- อบรมครูบัญชี	PD1	ราย	39	39	39	100	100
- อบรมการจัดทำบัญชีรับ-จ่ายใน ครัวเรือน		ราย	1,170	1,170	1,170	100	100
- กำกับ 70%		ราย	819	819	819	100	100
- ติดตาม 70%		ราย	819	819	819	100	100
3201 โครงการส่งเสริมการเกษตรแบบ แปลงใหญ่	PD3						
- อบรมครูบัญชี		ราย	57	57	57	100	100
- อบรมการจัดทำบัญชีต้นทุนอาชีพ		ราย	1,710	1,710	1,710	100	100
- กำกับ 70%		ราย	1,197	1,197	1,197	100	100
- ติดตาม 70%		ราย	1,197	1,197	1,197	100	100
3202 โครงการเกษตรทฤษฎีใหม่	PD4						
- อบรมครูบัญชี		ราย	10	10	10	100	100
- อบรมการจัดทำบัญชีต้นทุนอาชีพ		ราย	300	300	300	100	100
- กำกับ 70%		ราย	210	210	210	100	100
- ติดตาม 70%		ราย	210	210	210	100	100
3203 โครงการพัฒนาเกษตรกรมั่งคั่ง (เกษตรกรอินทรีย์)	PD5						
- อบรมครูบัญชี		ราย	2	2	2	100	100
- อบรมการจัดทำบัญชีต้นทุนอาชีพ		ราย	65	65	65	100	100
- กำกับ 70%		ราย	46	46	46	100	100
- ติดตาม 70%		ราย	46	46	46	100	100

3204 โครงการบริหารจัดการการผลิต สินค้าเกษตรตามแผนที่เกษตรเพื่อการ บริหารจัดการเชิงรุก (Agri-Map)							
- อบรมครูบัญชี	PD6	ราย	2	2	2	100	100
- อบรมการจัดทำบัญชีต้นทุนอาชีพ		ราย	63	63	63	100	100
- กำกับ 70%		ครึ่ง	45	45	45	100	100
- ติดตาม 70%		ครึ่ง	45	45	45	100	100
3205 โครงการศูนย์เรียนรู้การเพิ่ม ประสิทธิภาพการผลิตสินค้าเกษตร (ศพก.)	PD7						
- อบรมครูบัญชีประจำศูนย์ (สตท.)		แห่ง	22	22	22	100	100
- พัฒนารูปร่างเรียนรู้		แห่ง	22	22	22	100	100
3206 โครงการส่งเสริมและสร้างทักษะใน การประกอบอาชีพทั้งในและนอกภาค เกษตร (นำลูกหลานเกษตรกรกลับบ้านสานต่อ อาชีพเกษตร)	PD8						
- อบรม (สตท.)		ราย	15	15	15	100	100
- ติดตาม 15 ราย (สตส.)		ราย	15	15	15	100	100
3301 โครงการส่งเสริมการจัดทำบัญชีแก่ กลุ่มเป้าหมายตามโครงการอัน เนื่องมาจากพระราชดำริ							
- อบรมการจัดทำบัญชีต้นทุนอาชีพ	PD9	ราย	-				
3302 โครงการพัฒนาเด็กและเยาวชนใน ถิ่นทุรกันดารฯ	PD1 0	แห่ง	11				
กิจกรรมสหกรณ์							
- อบรมกิจกรรมสหกรณ์		ราย	38	38	38	100	100
- กำกับ		แห่ง	11	11	11	100	100
- ติดตาม		แห่ง	11	11	11	100	100

ต้นกล้าเศรษฐกิจพอเพียง							
- สอนแนะต้นกล้า		ราย	260	260	260	100	100
- ติดตาม		ราย	26	26	26	100	100
3304 โครงการพัฒนากลุ่มอาชีพ ประชาชน	PD1 2	แห่ง	-				
- สอนแนะนำการจัดทำบัญชี @ 2 ราย		ครั้ง	-				
3307 โครงการศิลปอาชีพ	PD1 5	แห่ง	2				
- อบรมการจัดทำบัญชีต้นทุนอาชีพ (ทำบัญชีไม่ได้)		ราย	39	39	39	100	100
- สอนแนะนำการวิเคราะห์บัญชี ต้นทุนอาชีพ (ทำบัญชีได้)		ราย	6	6	6	100	100
- กำกับ		ราย	45	45	45	100	100
- ติดตาม		ราย	45	45	45	100	100
3309 โครงการคลินิกเกษตร	PD1 7						
- คลินิกเกษตรเคลื่อนที่		ครั้ง	4	4	4	100	100
- จังหวัดเคลื่อนที่		ครั้ง	8	8	6	75	75

สรุปการใช้จ่ายงบประมาณ

ในปีงบประมาณ พ.ศ. 2564 สำนักงานตรวจบัญชีสหกรณ์ศรีสะเกษ ได้รับจัดสรรงบประมาณรวมทั้งสิ้น 9,746,098.00 บาท ตามรายละเอียดงบประมาณที่ได้รับและการใช้จ่ายจำแนกตามผลผลิต ดังนี้

รายการ	ได้รับจัดสรร	รวมเบิก	ผูกพัน	คงเหลือ
แผนงานบุคลากรภาครัฐ				
งบบุคลากร	4,955,970.00	4,955,970.00	-	-
งบดำเนินงาน				
- เงินสมทบประกันสังคมและกองทุนทดแทน	117,908.00	117,908.00	-	-
รวม	5,073,878.00	5,073,878.00	-	-
ผลผลิต : สหกรณ์และสถาบันเกษตรกรได้รับการพัฒนาและเสริมสร้างความเข้มแข็ง				
งบดำเนินงาน			-	-
- งานตรวจสอบบัญชีสหกรณ์และกลุ่มเกษตรกร	2,456,600.00	2,456,600.00		
- ตรวจสอบความถูกต้องในการทำธุรกรรมทางการเงินระหว่างสหกรณ์และสมาชิก	18,000.00	18,000.00	-	-
- ฝึกอบรมเศรษฐกิจการเงินขั้นพื้นฐานแก่สมาชิกสหกรณ์	43,200.00	43,200.00	-	-
- พัฒนามาตรฐานการบัญชีแก่สหกรณ์และกลุ่มเกษตรกร	176,700.00	176,700.00	-	-
รวม	2,694,500.00	2,694,500.00	-	-
แผนงานยุทธศาสตร์เสริมสร้างพลังทางสังคม				
งบดำเนินงาน				
1.โครงการส่งเสริมการดำเนินงานอันเนื่องมาจากพระราชดำริ				
- โครงการเด็กและเยาวชนในถิ่นทุรกันดาร	59,600.00	59,600.00	-	-
- โครงการศิลปาชีพ	17,100.00	17,100.00	-	-
- โครงการคลินิกเกษตรเคลื่อนที่	26,700.00	26,700.00	-	-
2.โครงการเสริมสร้างการจัดทำบัญชีครัวเรือนเพื่อการจัดการเศรษฐกิจระดับครัวเรือน	178,620.00	178,620.00	-	-
รวม	282,020.00	282,020.00	-	-

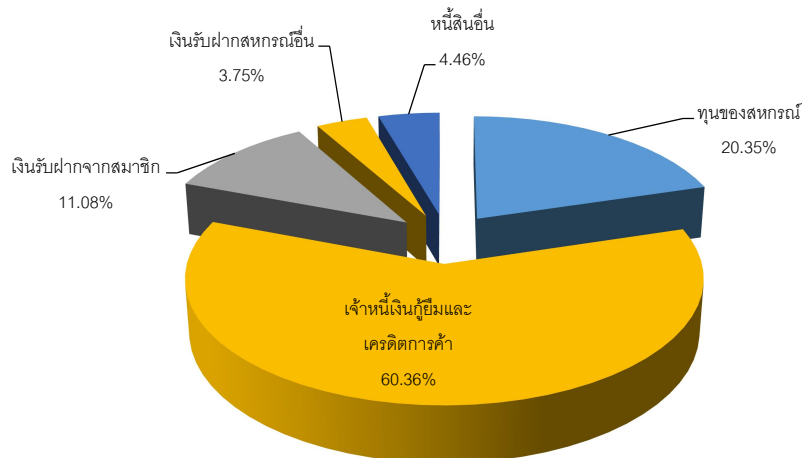
สรุปการใช้จ่ายงบประมาณ

รายการ	ได้รับจัดสรร	รวมเบิก	ผูกพัน	คงเหลือ
แผนงานยุทธศาสตร์การสร้างความมูลค่า				
งบดำเนินงาน				
- โครงการส่งเสริมการเกษตรแบบแปลงใหญ่	644,740.00	644,740.00	-	-
- โครงการพัฒนา เกษตรอินทรีย์	17,930.00	17,930.00	-	-
- โครงการทฤษฎีใหม่	112,800.00	112,800.00	-	-
- โครงการบริหารจัดการการผลิตสินค้าตามแผนที่ (Agri - map)	74,130.00	74,130.00	-	-
รวม	849,600.00	849,600.00	-	-
แผนงานบูรณาการพัฒนาและส่งเสริมเศรษฐกิจฐานราก				
งบดำเนินงาน				
- โครงการศูนย์เรียนรู้การเพิ่มประสิทธิภาพการผลิต สินค้าเกษตร (ศพก.)	508,200.00	508,200.00	-	-
- โครงการยกระดับศักยภาพเกษตรกรรุ่นใหม่และ ผู้ประกอบการ/วิสาหกิจชุมชนในการผลิตสินค้าชุมชน	209,050.00	209,050.00	-	-
- โครงการส่งเสริมและสร้างทักษะในการประกอบ อาชีพทั้งในและนอกภาคเกษตร	10,500.00	10,500.00	-	-
- โครงการพัฒนาศักยภาพการดำเนินธุรกิจของ สหกรณ์ กลุ่มเกษตรกรและธุรกิจชุมชน	6,000.00	6,000.00	-	-
รวม	733,750.00	733,750.00	-	-
แผนงานบูรณาการพัฒนาผู้ประกอบการและวิสาหกิจ ขนาดกลางและขนาดย่อมสู่สากล				
งบดำเนินงาน				
- โครงการพัฒนาวิสาหกิจชุมชนสู่ความเป็นมืออาชีพ	112,350.00	112,350.00	-	-
รวม	112,350.00	112,350.00	-	-
รวมงบบุคลากร	4,955,970.00	4,955,970.00	-	-
รวมงบดำเนินงาน	4,790,128.00	4,790,128.00	-	-
รวมงบประมาณทั้งสิ้นที่ได้รับจัดสรร	9,746,098.00	9,746,098.00	-	-

สหกรณ์การเกษตร

ในการวิเคราะห์ภาพรวมผลการดำเนินงานและฐานะการเงินของสหกรณ์การเกษตร ปี 2564 จังหวัดศรีสะเกษ ที่ผ่านการตรวจสอบ และการแสดงความเห็นต่อการเงินจากผู้สอบบัญชีสหกรณ์แล้ว ประมวลผล ณ วันที่ 30 กันยายน 2564 ภาพรวมผลการดำเนินงานและฐานะการเงิน ของสหกรณ์การเกษตร จำนวน 56 แห่ง สมาชิกทั้งสิ้น 215,218 คน โดยมีทุนดำเนินงานรวมทั้งสิ้น 10,688.58 ล้านบาท ปริมาณธุรกิจสหกรณ์ มี 6 ด้าน ประกอบด้วย เงินให้กู้ยืม เงินรับฝาก การจัดหาสินค้ามาจำหน่าย รวบรวมผลิตผล แปรรูปและธุรกิจให้บริการ มีมูลค่าธุรกิจรวมทั้งสิ้น 7,251.78 ล้านบาท ปริมาณธุรกิจลดลงจากปีก่อน ร้อยละ 13.98 ด้านผลการดำเนินงานเมื่อพิจารณาภาพรวมทั้งระบบ พบว่าดำเนินงานประสบผลสำเร็จ มีผลกำไรมากกว่าขาดทุน คือ สหกรณ์ที่มีกำไร 38 แห่ง และสหกรณ์ที่มีผลขาดทุน 18 แห่ง ผลการวิเคราะห์สรุปได้ดังนี้

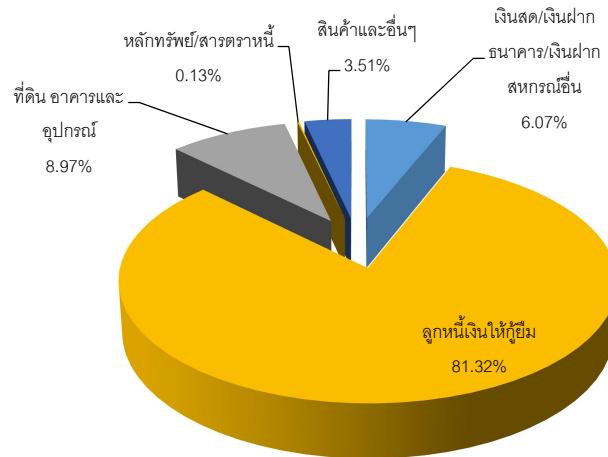
มิติที่ 1 (Capital Strength) : ความเข้มแข็งของเงินทุน



สหกรณ์การเกษตรในจังหวัดศรีสะเกษ มีเงินทุนดำเนินงานทั้งสิ้น 10,688.58 ล้านบาท ได้มาจากแหล่งเงินทุนภายใน 3,358.99 ล้านบาท คิดเป็นร้อยละ 31.43 ของทุนดำเนินงานทั้งสิ้น ประกอบด้วยทุนของสหกรณ์ 2,174.79 ล้านบาท คิดเป็นร้อยละ 20.35 และจากเงินรับฝากสมาชิก 1,184.20 ล้านบาท คิดเป็นร้อยละ 11.08 นอกนั้นเป็นเงินทุนจากแหล่งภายนอก 7,329.62 ล้านบาท คิดเป็นร้อยละ 68.57 ประกอบด้วยเงินกู้ยืมและเครดิตการค้า คิดเป็นร้อยละ 60.36 เงินรับฝากสหกรณ์อื่น คิดเป็นร้อยละ 3.75 และหนี้สินอื่นๆ คิดเป็นร้อยละ 4.46 หากพิจารณาถึงความเข้มแข็ง และความเพียงพอของเงินทุนต่อความเสี่ยงแล้วพบว่าเงินทุนของสหกรณ์ยังมีความเสี่ยงเนื่องจากสหกรณ์มีหนี้สินทั้งสิ้นต่อทุน 3.92 เท่า มีทุนสำรองต่อสินทรัพย์ทั้งสิ้น 0.04 เท่า แสดงให้เห็นว่าสัดส่วนของการจัดหาแหล่งเงินทุนในการดำเนินงานของสหกรณ์ส่วนใหญ่มาจากการก่อหนี้ ซึ่งในการก่อหนี้จะทำให้สหกรณ์มีภาระผูกพันตามมา เช่น ดอกเบี้ยจ่ายเงินกู้ยืม หรือดอกเบี้ยจ่ายเงินเบิกเกินบัญชี เป็นต้น เมื่อพิจารณาความสัมพันธ์ระหว่างเจ้าหนี้กับสินทรัพย์ที่มีอยู่ พบว่าสหกรณ์มีความเสี่ยงจากการชำระหนี้เนื่องจากมีหนี้สินมากกว่าทุนของสหกรณ์ 1.18 เท่า

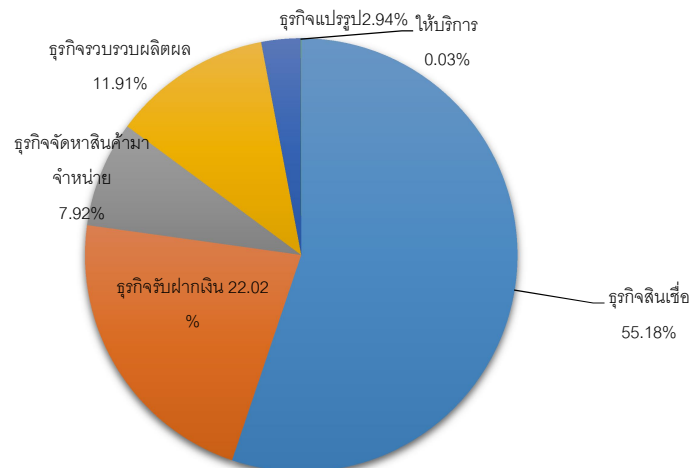
แสดงให้เห็นว่าในสินทรัพย์ในภาพรวมของสหกรณ์การเกษตรอาจไม่เพียงพอต่อการชำระหนี้ให้กับเจ้าหนี้ หากสินทรัพย์ขาดสภาพคล่อง เนื่องจากสหกรณ์มีสินทรัพย์เป็นลูกหนี้เงินกู้เป็นส่วนใหญ่ ซึ่งส่วนหนึ่งเป็นหนี้ที่ผิดนัดชำระหนี้ ในขณะที่สหกรณ์ควรพิจารณาการจัดสรรกำไรสุทธิเป็นทุนสำรองให้มากขึ้นทั้งนี้เพื่อเพิ่มความเข้มแข็งให้กับสหกรณ์

มิติที่ 2 (Asset Quality) : คุณภาพของสินทรัพย์



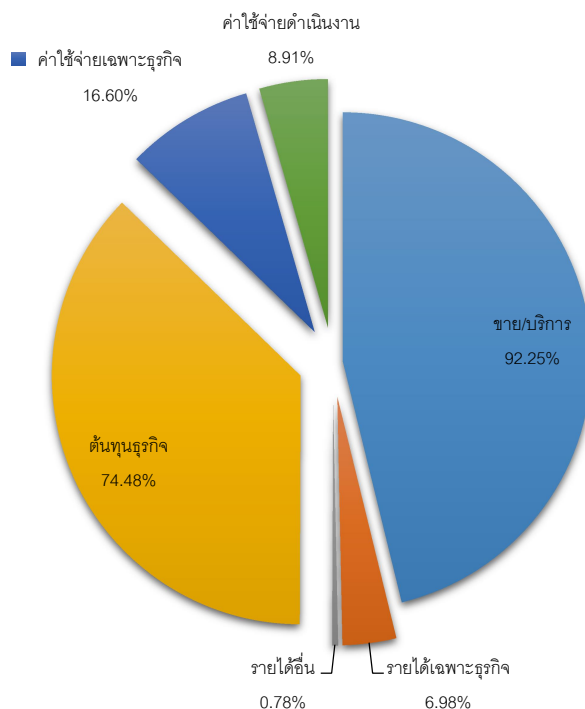
สินทรัพย์ของสหกรณ์การเกษตรในจังหวัดศรีสะเกษ ส่วนใหญ่นำไปลงทุนในลูกหนี้เงินให้กู้ยืม ดอกเบี้ยค้างรับ ร้อยละ 81.32 รองลงมาลงทุนในสินทรัพย์ถาวร ร้อยละ 8.97 เงินสดเงินฝากธนาคารและสหกรณ์อื่น ร้อยละ 6.07 การลงทุนในสินทรัพย์อื่น ร้อยละ 3.51 และอยู่ในรูปของตราสารและหลักทรัพย์อื่น ร้อยละ 0.13 ลูกหนี้เงินให้กู้ยืมสามารถชำระหนี้ได้ตามกำหนด ร้อยละ 54.61 ของหนี้ที่ถึงกำหนดชำระ การใช้สินทรัพย์ในการดำเนินงานก่อให้เกิดรายได้ 0.23 รอบ ลูกหนี้ผิดนัดชำระหนี้ คิดเป็นร้อยละ 45.39 ของหนี้ที่ถึงกำหนดชำระ ซึ่งอาจส่งผลให้สหกรณ์มีปัญหาสภาพคล่องตามมา หากลูกหนี้ไม่สามารถชำระหนี้ได้ตามกำหนดเวลาเพิ่มขึ้น สหกรณ์มีผลตอบแทนต่อสินทรัพย์ร้อยละ 0.06 อัตราผลตอบแทนต่อสินทรัพย์อยู่ในเกณฑ์ที่ต่ำ แสดงให้เห็นว่าสหกรณ์ยังใช้สินทรัพย์ที่มีอยู่ไม่เต็มที่ รวมถึงสหกรณ์ยังไม่สามารถควบคุมค่าใช้จ่ายได้อย่างเหมาะสม

มิติที่ 3 (Management Ability) : ชีตความสามารถในการบริหาร



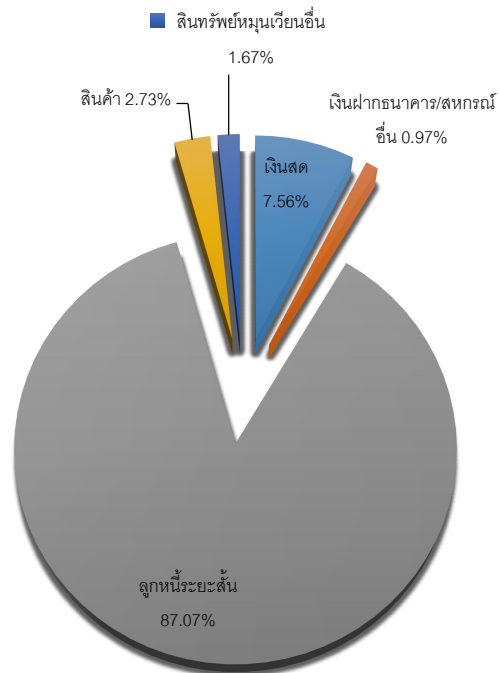
สหกรณ์การเกษตรในจังหวัดศรีสะเกษ ดำเนินธุรกิจด้วยกัน 6 ด้าน มีมูลค่าธุรกิจทั้งสิ้น 7,251.76 ล้านบาท ประกอบด้วยธุรกิจให้กู้เงินมากที่สุด 4,001.79 ล้านบาท หรือ ร้อยละ 55.18 รองลงมา ธุรกิจด้านรับฝากเงิน 1,596.58 ล้านบาท หรือร้อยละ 22.02 ธุรกิจรวบรวมผลิตผล 863.78 ล้านบาท หรือร้อยละ 11.91 การจัดหาสินค้ามาจำหน่าย 574.05 ล้านบาท หรือร้อยละ 7.92 ธุรกิจแปรรูป 213.35 ล้านบาท หรือร้อยละ 2.94 และ ธุรกิจให้บริการส่งเสริมการเกษตร 2.21 ล้านบาท หรือ ร้อยละ 0.03

มิติที่ 4 (Earning Sufficiency) : ความสามารถในการทำกำไร



สหกรณ์การเกษตรในจังหวัดศรีสะเกษ มีรายได้รวมทั้งสิ้น 2,687.46 ล้านบาท มีค่าใช้จ่ายรวมทั้งสิ้น 2,681.01 ล้านบาท มีกำไรสุทธิ 6.45 ล้านบาท สหกรณ์มีเงินออมเฉลี่ย 18,713.39 บาทต่อคน และมีหนี้สิน เฉลี่ย 30,800.78 บาทต่อคน จะเห็นได้ว่าสมาชิกมีหนี้สินมากกว่าเงินออมซึ่งสะท้อนให้เห็นถึงกำลังความสามารถในการชำระหนี้ของสมาชิกในอนาคตที่อาจส่งผลกระทบต่อการทำงานของสหกรณ์ ในขณะที่สหกรณ์มีอัตรากำไรสุทธิ ร้อยละ 0.26 แสดงให้เห็นถึงประสิทธิภาพในการดำเนินงานเพื่อก่อให้เกิดผลกำไรอยู่ในเกณฑ์ที่ต่ำ สหกรณ์ต้องปรับปรุงประสิทธิภาพการบริหารงานรวมถึงปรับปรุงแก้ไขจุดอ่อนให้มีประสิทธิภาพต่อไป

มิติที่ 5 (Liquidity) : สภาพคล่อง



ในการวิเคราะห์สภาพคล่องสหกรณ์การเกษตรในจังหวัดศรีสะเกษสหกรณ์มีอัตราส่วนของสินทรัพย์หมุนเวียนต่อหนี้สินหมุนเวียน 0.95 เท่า แต่อย่างไรก็ตามสินทรัพย์หมุนเวียน ส่วนใหญ่เป็นลูกหนี้เงินกู้ ร้อยละ 87.07 รองลงมาเป็นเงินสด ร้อยละ 7.56 สินค้าคงเหลือ ร้อยละ 2.73 เงินฝากธนาคาร และเงินฝากสหกรณ์อื่น ร้อยละ 0.97 และสินทรัพย์หมุนเวียนอื่นๆ ร้อยละ 1.67 ลูกหนี้เงินให้กู้ยืมสามารถชำระได้ตามกำหนดชำระ ร้อยละ 54.61 ของหนี้ที่ถึงกำหนดชำระ ดังนั้น สภาพคล่องทางการเงินจึงขึ้นอยู่กับความสามารถในการบริหารจัดการลูกหนี้เป็นสำคัญ

มิติที่ 6 (Sensitivity) : ความเสี่ยง

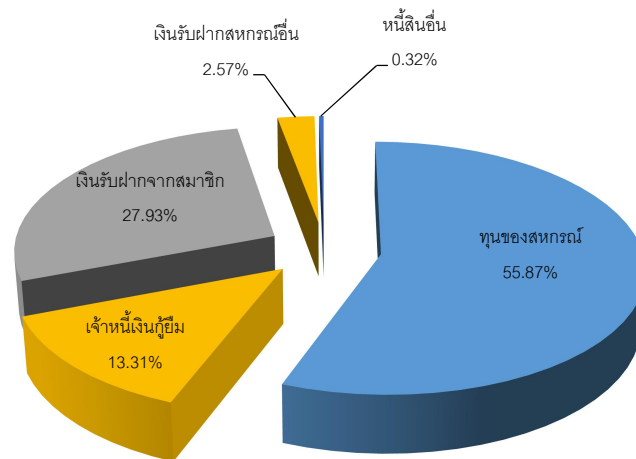
ในรอบปีที่ผ่านมาประเทศไทยได้รับผลกระทบจากการระบาดของโรค COVID-19 ส่งผลให้เกิดการชะลอตัวทางเศรษฐกิจในภาพรวมทั้งประเทศทำให้ลูกหนี้ของสหกรณ์ได้รับผลกระทบด้านรายได้ไม่สามารถส่งชำระหนี้ได้ตามกำหนดสัญญา รวมถึงมาตรการช่วยเหลือลูกหนี้ที่ได้รับผลกระทบจากสถานการณ์ระบาดของโรค COVID-19 ที่สหกรณ์จัดทำขึ้นเพื่อช่วยเหลือแบ่งเบาภาระแก่สมาชิก ไม่ว่าจะเป็นมาตรการพักชำระหนี้ ลดดอกเบี้ย หรือปรับปรุงโครงสร้างหนี้แก่สมาชิก ซึ่งส่งผลต่อภาพการลดลงของรายได้สหกรณ์ รวมถึงผลกระทบจากการบริหารและการควบคุมภายในบางสหกรณ์ ที่ฝ่ายบริหารยังขาดประสบการณ์ในการบริหารงาน จึงทำให้ผลการดำเนินงานของสหกรณ์ขาดทุนต่อเนื่อง ส่งผลต่อความสามารถในการจัดหาแหล่งเงินทุนเพื่อการบริหารงาน ซึ่งสหกรณ์ต้องวางแผนจัดหาแหล่งเงินทุนหรือปรับเปลี่ยนนโยบายการสร้างรายได้ หรือการขาย การตลาด ให้รวดเร็วและมีประสิทธิภาพยิ่งขึ้น

สหกรณ์นอกภาคเกษตร

สหกรณ์ประเภทออมทรัพย์

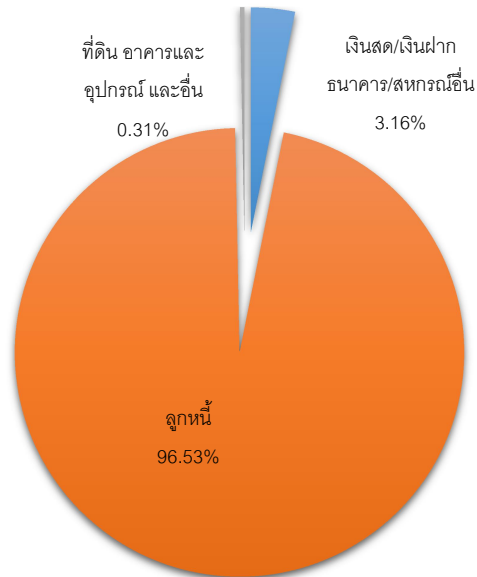
ในการวิเคราะห์ภาพรวมผลการดำเนินงานและฐานะการเงินของสหกรณ์ประเภทออมทรัพย์ ปี 2564 จังหวัดศรีสะเกษ ที่ผ่านการตรวจสอบ และการแสดงความเห็นต่องบการเงินจากผู้สอบบัญชี สหกรณ์แล้ว ประมวลผล ณ วันที่ 30 กันยายน 2564 ภาพรวมผลการดำเนินงานและฐานะการเงินของสหกรณ์ประเภทออมทรัพย์ จำนวน 8 แห่ง สมาชิกทั้งสิ้น 28,979 คน โดยมีทุนดำเนินงานรวมทั้งสิ้น 33,341.11 ล้านบาท ปริมาณธุรกิจสหกรณ์ มี 2 ด้าน ประกอบด้วย เงินให้กู้ยืม และเงินรับฝาก มีมูลค่าธุรกิจรวมทั้งสิ้น 20,737.08 ล้านบาท ปริมาณธุรกิจลดลงจากปีก่อนร้อยละ 2.68 ด้านผลการดำเนินงานเมื่อพิจารณาภาพรวมทั้งระบบ พบว่าดำเนินงานประสบผลสำเร็จมีผลกำไรมากกว่าขาดทุน คือ สหกรณ์ที่มีกำไร 7 แห่ง และสหกรณ์ที่มีผลขาดทุน 1 แห่ง ผลการวิเคราะห์สรุปได้ดังนี้

มิติที่ 1 (Capital Strength) : ความเข้มแข็งของเงินทุน



พบว่าสหกรณ์ออมทรัพย์ มีเงินทุนดำเนินงาน 33,341.11 ล้านบาท ได้มาจากแหล่งเงินทุนภายใน 27,938.99 ล้านบาท คิดเป็นร้อยละ 83.80 ของทุนดำเนินงานทั้งสิ้น ประกอบด้วยทุนของสหกรณ์ 18,626.86 ล้านบาท คิดเป็นร้อยละ 55.87 และจากเงินรับฝากสมาชิก 9,312.13 ล้านบาท คิดเป็นร้อยละ 27.93 นอกนั้นเป็นเงินทุนจากแหล่งภายนอกประกอบด้วย 5,402.13 ล้านบาท คิดเป็นร้อยละ 16.20 เจ้าหนี้เงินกู้ยืม คิดเป็นร้อยละ 13.31 เงินรับฝากจากสหกรณ์อื่น คิดเป็นร้อยละ 2.57 และหนี้สินอื่นๆ คิดเป็นร้อยละ 0.32 แสดงให้เห็นว่าออมทรัพย์ใช้ทุนจากแหล่งเงินทุนภายในสหกรณ์เป็นหลักมากกว่าการพึ่งพาธุรกรรมทางการเงินจากสถาบันทางการเงินภายนอก หากพิจารณาถึงความเข้มแข็งและความเพียงพอของเงินทุนต่อความเสี่ยงแล้ว พบว่าสหกรณ์ออมทรัพย์จังหวัดศรีสะเกษมีความเสี่ยงน้อยมาก มีทุนสำรองต่อสินทรัพย์ทั้งสิ้น 0.05 เท่า ในขณะที่สัดส่วนหนี้สินทั้งสิ้นต่อทุน 0.79 เท่า โดยมีอัตราผลตอบแทนต่อส่วนของทุน ร้อยละ 7.74

มิติที่ 2 (Asset Quality) : คุณภาพของสินทรัพย์



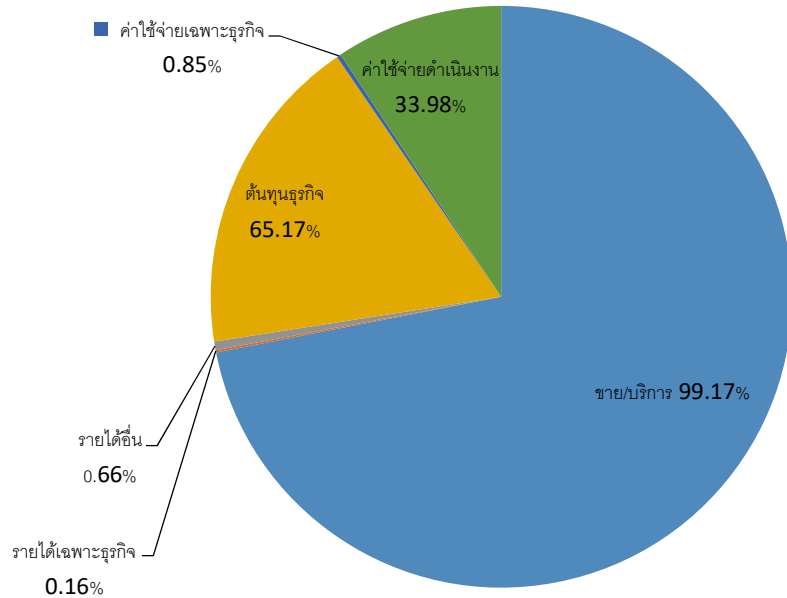
การขยายตัวของสินทรัพย์มีอัตราการขยายตัวเพิ่มขึ้นร้อยละ 2.45 สินทรัพย์ส่วนใหญ่นำไปลงทุนในลูกหนี้ร้อยละ 96.53 ของสินทรัพย์ทั้งสิ้น การใช้สินทรัพย์ในการดำเนินงานก่อให้เกิดรายได้ 0.07 รอบ ในขณะที่มีอัตราผลตอบแทนต่อสินทรัพย์ ร้อยละ 4.27 เมื่อพิจารณาอัตราหมุนของสินทรัพย์กับอัตราส่วนผลตอบแทนต่อสินทรัพย์ จะพบว่าผลตอบแทนต่อสินทรัพย์ต่ำ เนื่องจากมีการตั้งค่าเผื่อหนี้สงสัยจะสูญเพิ่มขึ้นจากปีก่อน สหกรณ์ต้องวางแผนแก้ไขเร่งรัดลูกหนี้ผิดนัดชำระหนี้ให้เป็นไปตามกำหนดสัญญา

มิติที่ 3 (Management Ability) : ชัดความสามารถในการบริหาร



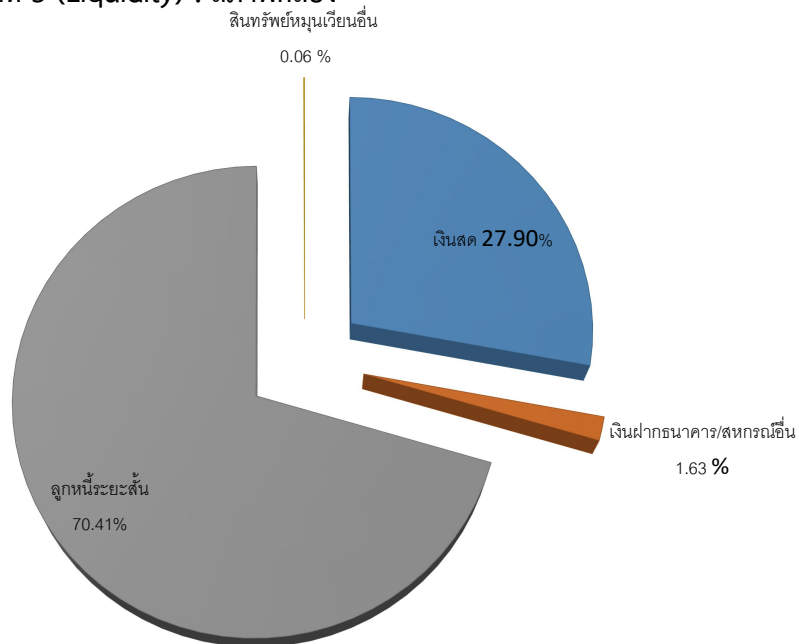
สหกรณ์ออมทรัพย์ในจังหวัดศรีสะเกษดำเนินธุรกิจ 2 ด้าน มีมูลค่าธุรกิจรวมทั้งสิ้น 20,737.08 ล้านบาท เฉลี่ยเดือนละ 1,728.09 ล้านบาท อัตราการเติบโตของธุรกิจ ลดลงร้อยละ 2.76 ภาพโดยรวมการดำเนินธุรกิจของสหกรณ์ สมาชิกให้ความสำคัญกับธุรกิจให้บริการเงินกู้มากที่สุด คิดเป็นร้อยละ 58.20 รองลงมาเป็นการรับฝากเงิน คิดเป็นร้อยละ 41.80

มิติที่ 4 (Earning Sufficiency) : ความสามารถในการทำกำไร



สหกรณ์มีรายได้รวมทั้งสิ้น 2,265.48 ล้านบาท มีค่าใช้จ่ายรวมทั้งสิ้น 857.62 ล้านบาท มีกำไรสุทธิ 1,407.86 ล้านบาท กำไรสุทธิเฉลี่ยต่อสมาชิกคนละ 48,582.03 บาท ความสามารถในการทำกำไรลดลงจากปีก่อน ร้อยละ 1.05 หากพิจารณาเปรียบเทียบสัดส่วนเงินออมกับหนี้สินของสมาชิก พบว่ามีปริมาณเงินออมเฉลี่ย 849,843.10 บาท/คน แต่มีปริมาณหนี้สิน เฉลี่ย 1,110,592.86 บาท/คน จะเห็นได้ว่าสมาชิก มีหนี้สินมากกว่าเงินออม ซึ่งสะท้อนให้เห็นถึงกำลังความสามารถในการชำระหนี้ของสมาชิกในอนาคตที่อาจส่งผลกระทบต่อการทำงานของสหกรณ์ ในขณะที่สหกรณ์มีอัตราค่าใช้จ่ายดำเนินงาน ร้อยละ 17.15 ของรายได้

มิติที่ 5 (Liquidity) : สภาพคล่อง



ความเสี่ยงของสภาพคล่องต่อความต้องการทางการเงินของสหกรณ์ ในภาพรวมสหกรณ์ มีสัดส่วนของทุนหมุนเวียน 0.29 เท่า เมื่อพิจารณาสินทรัพย์หมุนเวียนส่วนใหญ่เป็นลูกหนี้เงินกู้ ร้อยละ 70.41 รองลงมาเป็นเงินสดเงินฝากธนาคาร และเงินฝากสหกรณ์อื่น ร้อยละ 29.53 และสินทรัพย์หมุนเวียนอื่น ร้อยละ 0.06 ลูกหนี้เงินให้กู้ยืม สามารถชำระหนี้ได้ตามกำหนด ร้อยละ 99.79 ของลูกหนี้ที่ถึงกำหนดชำระ ดังนั้นสภาพคล่องทางการเงินจึงขึ้นอยู่กับ ประสิทธิภาพในการบริหารลูกหนี้เป็นสำคัญ

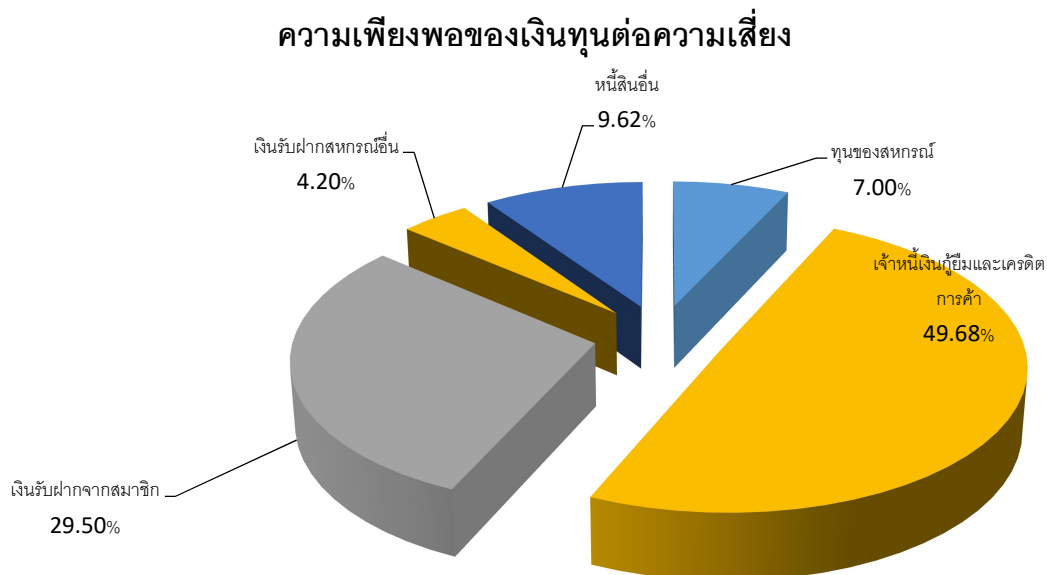
มิติที่ 6 (Sensitivity) : ความเสี่ยง

ผลกระทบจากภาวะเศรษฐกิจของประเทศ ประกอบกับอัตราดอกเบี้ยที่มีแนวโน้มปรับตัวสูงขึ้น อาจส่งผลถึงต้นทุนของสหกรณ์และสมาชิกที่ต้องรับภาระจากดอกเบี้ยที่สูงขึ้น โอกาสที่จะขยายธุรกิจค่อนข้างน้อย สหกรณ์ได้เงินทุนมาโดยการก่อหนี้และมีภาระที่ต้องจ่ายดอกเบี้ยเงินรับฝากและดอกเบี้ยจ่ายเงินกู้ ถ้านำเงินไปให้สมาชิกกู้และมีปัญหาจากลูกหนี้ที่ไม่สามารถชำระหนี้ได้ตามกำหนดสหกรณ์อาจประสบปัญหาขาดสภาพคล่องได้ สหกรณ์ระมัดระวังการให้เครดิต รวมถึงเร่งรัดการเก็บหนี้ให้เป็นไปตามกำหนด รวมถึงต้องบริหารค่าใช้จ่ายให้สมดุลกับรายได้

สหกรณ์ประเภทเครดิตยูเนียน

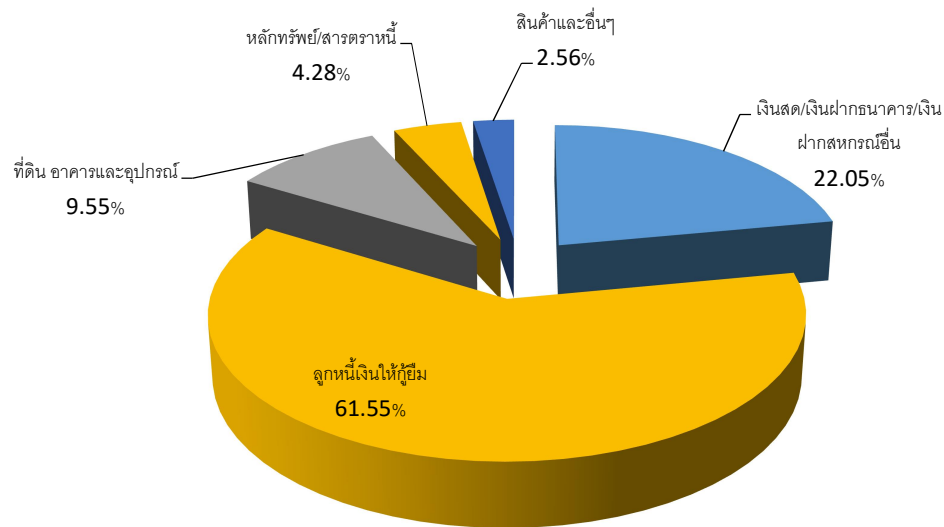
ในการวิเคราะห์ภาพรวมผลการดำเนินงานและฐานะการเงินของสหกรณ์ประเภทเครดิตยูเนียน ปี 2564 จังหวัดศรีสะเกษ ที่ผ่านการตรวจสอบ และการแสดงความเห็นต่องบการเงินจากผู้สอบบัญชีสหกรณ์แล้ว ประมวลผล ณ วันที่ 30 กันยายน 2564 ภาพรวมผลการดำเนินงานและฐานะการเงินของสหกรณ์ประเภทเครดิตยูเนียน จำนวน 14 แห่ง สมาชิกทั้งสิ้น 15,473 คน โดยมีทุนดำเนินงานรวมทั้งสิ้น 207.35 ล้านบาท ปริมาณธุรกิจสหกรณ์ มี 3 ด้าน ประกอบด้วย เงินให้กู้ยืม เงินรับฝาก และจัดหาสินค้ามาจำหน่าย มีมูลค่าธุรกิจรวมทั้งสิ้น 78.58 ล้านบาท ปริมาณธุรกิจลดลงจากปีก่อนร้อยละ 31.91 ด้านผลการดำเนินงานเมื่อพิจารณาภาพรวมทั้งระบบ พบว่าผลการดำเนินงานมี สหกรณ์ที่มีกำไร 7 แห่ง และสหกรณ์ที่มีผลขาดทุน 8 แห่ง ผลการวิเคราะห์สรุปได้ดังนี้

มิติที่ 1 (Capital Strength) : ความเข้มแข็งของเงินทุน



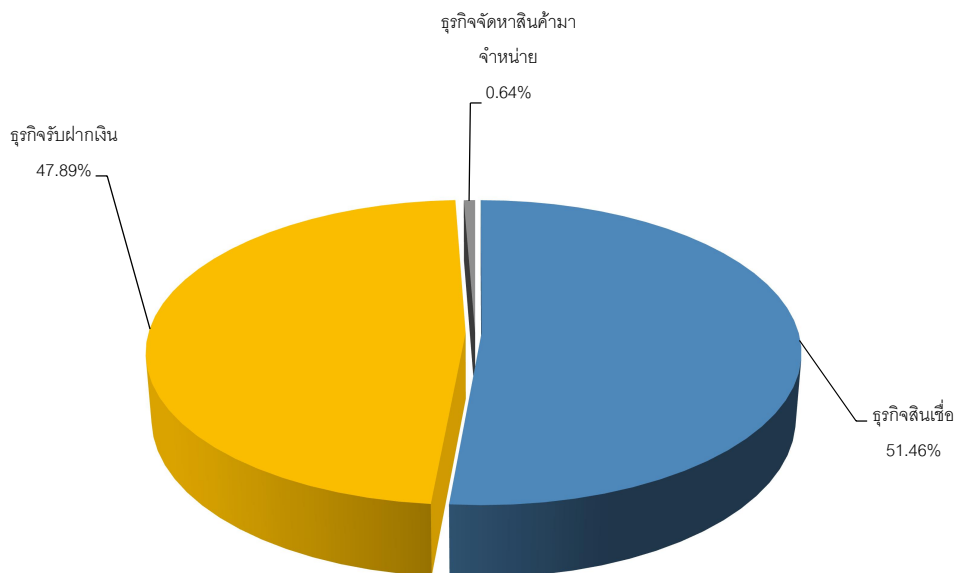
พบว่าสหกรณ์เครดิตยูเนียน มีเงินทุนดำเนินงาน 207.35 ล้านบาท ได้มาจากแหล่งเงินทุนภายใน 75.68 ล้านบาท คิดเป็นร้อยละ 36.50 ของทุนดำเนินงานทั้งสิ้น ประกอบด้วยทุนของสหกรณ์ 14.52 ล้านบาท คิดเป็นร้อยละ 7.00 และจากเงินรับฝากสมาชิก 61.16 ล้านบาท คิดเป็นร้อยละ 29.50 นอกนั้นเป็นเงินทุนจากแหล่งภายนอกประกอบด้วย เงินกู้ยืมและอื่นๆ 131.68 ล้านบาท คิดเป็นร้อยละ 63.50 แยกเป็น เจ้าหนี้เงินกู้ยืมและเครดิตการค้า คิดเป็นร้อยละ 49.68 หนี้สินอื่น คิดเป็นร้อยละ 9.62 และเงินรับฝากจากสหกรณ์อื่น คิดเป็นร้อยละ 4.20 หากพิจารณาถึงความเข้มแข็งและความเพียงพอของเงินทุนต่อความเสี่ยงแล้ว พบว่าสหกรณ์เครดิตยูเนียนในจังหวัดศรีสะเกษ มีทุนสำรองต่อสินทรัพย์ทั้งสิ้น 0.03 เท่า ในขณะที่สัดส่วนหนี้สินทั้งสิ้นต่อทุน 13.28 เท่า แสดงให้เห็นว่าสหกรณ์เครดิตยูเนียนในจังหวัดศรีสะเกษ ยังขาดความเข้มแข็ง เนื่องจากพึ่งพาแหล่งเงินทุนภายนอกในสัดส่วนที่สูง ในขณะที่อัตราการเติบโตของทุนสหกรณ์ลดลงจากปีก่อน เนื่องจากสหกรณ์บางแห่งมีผลขาดทุนต่อเนื่อง ส่งผลต่อความเข้มแข็งและความเพียงพอของเงินทุน

มิติที่ 2 (Asset Quality) : คุณภาพของสินทรัพย์



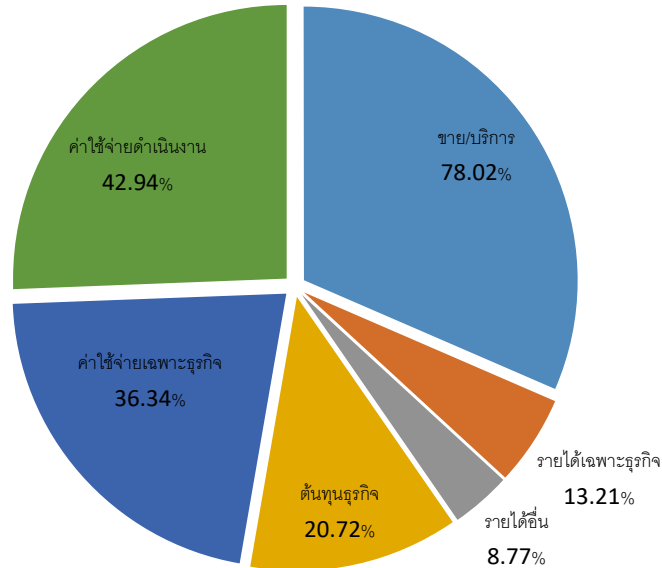
เมื่อพิจารณาอัตราหมุนของสินทรัพย์ที่แสดงถึงความสามารถในการใช้สินทรัพย์ที่มีอยู่เพื่อก่อให้เกิดรายได้ สินทรัพย์ส่วนใหญ่นำไปลงทุนในลูกหนี้ร้อยละ 61.55 ของสินทรัพย์ทั้งสิ้น ในขณะที่มีลูกหนี้ผิดนัดชำระหนี้คิดเป็นร้อยละ 59.41 ของหนี้ที่ถึงกำหนดชำระ ซึ่งสหกรณ์มีลูกหนี้ที่มีปัญหาไม่สามารถชำระหนี้ได้ตามกำหนดเวลา อาจทำให้สหกรณ์ขาดสภาพคล่องส่งผลให้ไม่มีเงินขยายธุรกิจให้เติบโต อีกทั้งไม่สามารถชำระหนี้ให้เจ้าหนี้ได้ตามกำหนด

มิติที่ 3 (Management Ability) : ชีตความสามารถในการบริหาร



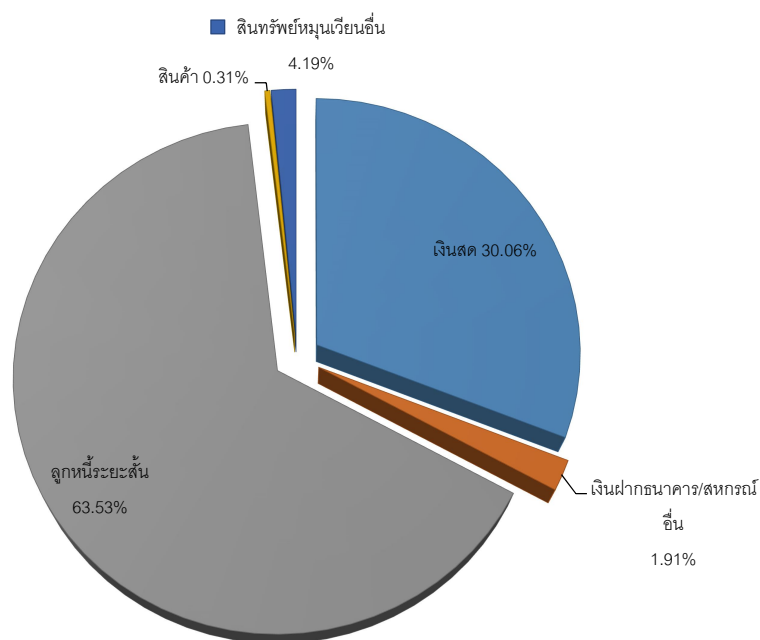
สหกรณ์เครดิตยูเนียนในจังหวัดศรีสะเกษดำเนินธุรกิจมีมูลค่าธุรกิจรวมทั้งสิ้น 78.58 ล้านบาท เฉลี่ยเดือนละ 6.55 ล้านบาท อัตราการเติบโตของธุรกิจ ลดลงร้อยละ 31.91 ภาพโดยรวมการดำเนินธุรกิจของสหกรณ์ ประกอบด้วยธุรกิจให้บริการเงินกู้มากที่สุด คิดเป็นร้อยละ 51.46 รองลงมาเป็นการรับฝากเงิน คิดเป็นร้อยละ 47.89 และธุรกิจจัดหาสินค้ามาจำหน่าย คิดเป็นร้อยละ 0.64

มิติที่ 4 (Earning Sufficiency) : ความสามารถในการทำกำไร



สหกรณ์เครดิตยูเนียนภายในจังหวัดศรีสะเกษ มีรายได้รวมทั้งสิ้น 21.86 ล้านบาท มีค่าใช้จ่ายรวมทั้งสิ้น 32.28 ล้านบาท ส่งผลให้ภาพรวมสหกรณ์เครดิตยูเนียน มีผลการดำเนินงานขาดทุนสุทธิ 10.42 ล้านบาท หากพิจารณาเปรียบเทียบสัดส่วนเงินออมกับหนี้สินของสมาชิก พบว่ามีปริมาณเงินออมเฉลี่ย 10,631.15บาท/คน แต่มีปริมาณหนี้สินเฉลี่ย 8,248.55 บาท/คน จะเห็นได้ว่าสมาชิก มีสัดส่วนหนี้สินใกล้เคียงเงินออม ซึ่งสะท้อนให้เห็นถึงกำลังความสามารถในการชำระหนี้ของสมาชิกในอนาคตที่อาจส่งผลกระทบต่อการทำงานของสหกรณ์ ในขณะที่สหกรณ์มีอัตราค่าใช้จ่ายดำเนินงาน ร้อยละ 1.33 เท่า แสดงให้เห็นว่าสหกรณ์มีค่าใช้จ่ายสูงส่งผลให้สหกรณ์มีผลขาดทุน สหกรณ์ต้องควบคุมค่าใช้จ่ายให้เหมาะสมกับการสร้างรายได้

มิติที่ 5 (Liquidity) : สภาพคล่อง



ความเพียงพอของสภาพคล่องต่อความต้องการทางการเงินของสหกรณ์ ในภาพรวมสหกรณ์ มีสัดส่วนของทุนหมุนเวียน 1.13 เท่า เมื่อพิจารณาสินทรัพย์หมุนเวียนส่วนใหญ่เป็นลูกหนี้เงินกู้ ร้อยละ 63.53 รองลงมาเป็นเงินสดเงินฝากธนาคาร และเงินฝากสหกรณ์อื่น ร้อยละ 31.97 และสินทรัพย์หมุนเวียนอื่นร้อยละ 4.50 ลูกหนี้สามารถชำระหนี้ได้ตามกำหนด ร้อยละ 40.59 ของหนี้ถึงกำหนดชำระ ดังนั้นสภาพคล่องทางการเงินจึงขึ้นอยู่กับประสิทธิภาพในการบริหารลูกหนี้เป็นสำคัญ

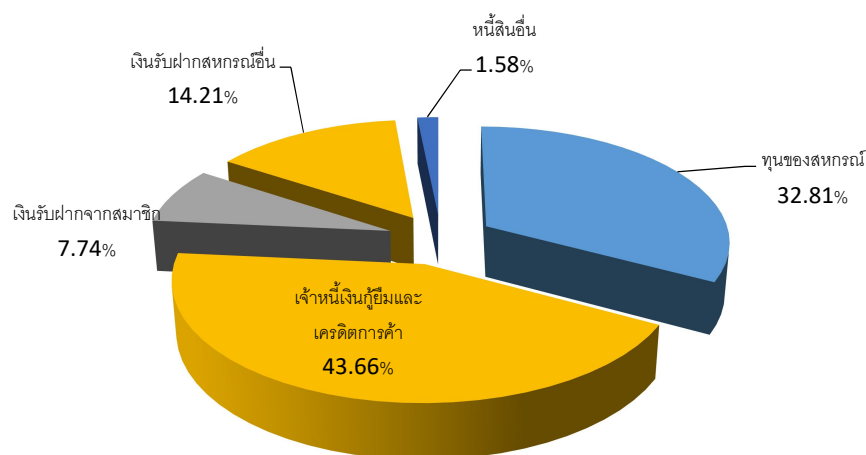
มิติที่ 6 (Sensitivity) : ความเสี่ยง

ผลกระทบจากภาวะเศรษฐกิจของประเทศ ประกอบกับอัตราดอกเบี้ยที่มีแนวโน้มปรับตัวสูงขึ้นอาจส่งผลถึงต้นทุนของสหกรณ์และสมาชิกที่ต้องรับภาระจากดอกเบี้ยที่สูงขึ้น โอกาสที่จะขยายธุรกิจค่อนข้างน้อย สหกรณ์ได้เงินทุนมาโดยการก่อหนี้และมีภาระที่ต้องจ่ายดอกเบี้ยเงินรับฝากและดอกเบี้ยจ่ายเงินกู้ ถ้านำเงินไปให้สมาชิกกู้และมีปัญหาจากลูกหนี้ที่ไม่สามารถชำระหนี้ได้ตามกำหนดสหกรณ์อาจประสบปัญหาขาดสภาพคล่องได้ สหกรณ์ระมัดระวังการให้เครดิต รวมถึงเร่งรัดการเก็บหนี้ให้เป็นไปตามกำหนด รวมถึงต้องบริหารค่าใช้จ่ายให้สมดุลกับรายได้

สหกรณ์ประเภทบริการ

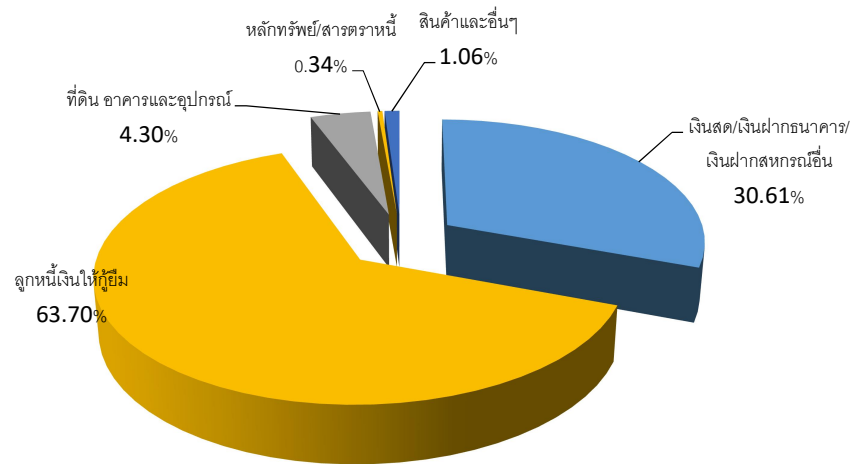
ในการวิเคราะห์ภาพรวมผลการดำเนินงานและฐานะการเงินของสหกรณ์ประเภทบริการ ปี 2564 จังหวัดศรีสะเกษ ที่ผ่านการตรวจสอบ และการแสดงความเห็นต่องบการเงินจากผู้สอบบัญชี สหกรณ์แล้ว ประมวลผล ณ วันที่ 30 กันยายน 2564 ภาพรวมผลการดำเนินงานและฐานะการเงินของสหกรณ์ประเภทบริการ จำนวน 10 แห่ง สมาชิกทั้งสิ้น 923 คน โดยมีทุนดำเนินงานรวมทั้งสิ้น 83.23 ล้านบาท ปริมาณธุรกิจสหกรณ์ มี 3 ด้าน ประกอบด้วย เงินให้กู้ยืม เงินรับฝาก และให้บริการ มีมูลค่าธุรกิจรวมทั้งสิ้น 27.56 ล้านบาท ปริมาณธุรกิจลดลงจากปีก่อนร้อยละ 71.81 ด้านผลการดำเนินงานเมื่อพิจารณาภาพรวมทั้งระบบ พบว่าผลการดำเนินงานประสบผลสำเร็จมีผลกำไรมากกว่าขาดทุนคือ สหกรณ์ที่มีกำไร 7 แห่ง และสหกรณ์ที่มีผลขาดทุน 3 แห่ง ผลการวิเคราะห์สรุปได้ดังนี้

มิติที่ 1 (Capital Strength) : ความเข้มแข็งของเงินทุน



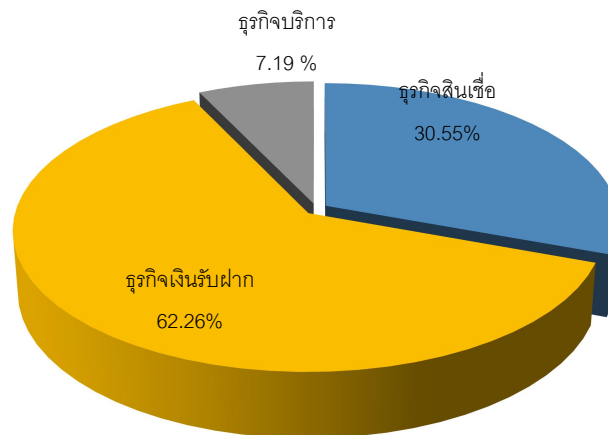
พบว่าสหกรณ์บริการ มีเงินทุนดำเนินงาน 83.23 ล้านบาท ได้มาจากแหล่งเงินทุนภายใน 33.74 ล้านบาท คิดเป็นร้อยละ 40.55 ของทุนดำเนินงานทั้งสิ้น ประกอบด้วยทุนของสหกรณ์ 27.30 ล้านบาท คิดเป็นร้อยละ 32.81 และจากเงินรับฝากสมาชิก 6.44 ล้านบาท คิดเป็นร้อยละ 7.74 นอกนั้นเป็นเงินทุนจากแหล่งภายนอกประกอบด้วย เงินกู้ยืมและอื่นๆ 49.49 ล้านบาท คิดเป็นร้อยละ 59.45 แยกเป็นเงินกู้ยืมและเครดิตการค้า คิดเป็นร้อยละ 43.66 เงินรับฝากสหกรณ์อื่น คิดเป็นร้อยละ 14.21 และหนี้สินอื่น คิดเป็นร้อยละ 1.58 หากพิจารณาถึงความเข้มแข็งและความเพียงพอของเงินทุนต่อความเสี่ยงแล้ว พบว่าสหกรณ์บริการในจังหวัดศรีสะเกษยังต้องพึ่งพาแหล่งเงินทุนจากภายนอก มีทุนสำรองต่อสินทรัพย์ทั้งสิ้น 0.05เท่า ในขณะที่สัดส่วนหนี้สินทั้งสิ้นต่อทุน 2.05 เท่า ในขณะที่อัตราการเติบโตของทุนสหกรณ์เพิ่มขึ้นจากปีก่อน

มิติที่ 2 (Asset Quality) : คุณภาพของสินทรัพย์



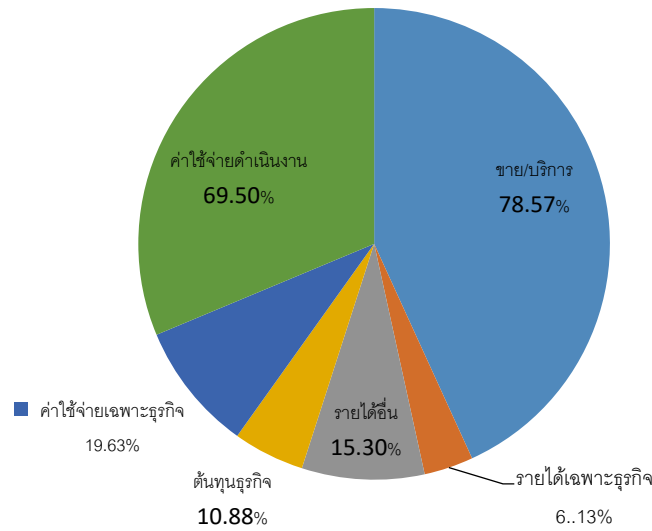
เมื่อพิจารณาอัตราหมุนของสินทรัพย์ที่แสดงถึงความสามารถในการใช้สินทรัพย์ที่มีอยู่เพื่อก่อให้เกิดรายได้ 0.08 รอบ สินทรัพย์ส่วนใหญ่นำไปลงทุนในลูกหนี้อยู่ละ 53.02 ของสินทรัพย์ทั้งสิ้น ในขณะที่มีลูกหนี้ผิดนัดชำระหนี้คิดเป็นร้อยละ 35.65 ของหนี้ที่ถึงกำหนดชำระ

มิติที่ 3 (Management Ability) : ชีตความสามารถในการบริหาร



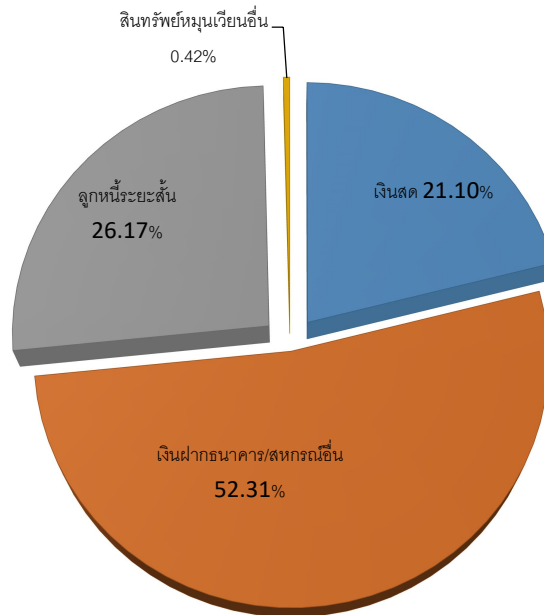
สหกรณ์บริการในจังหวัดศรีสะเกษดำเนินธุรกิจมีมูลค่าธุรกิจรวมทั้งสิ้น 27.56 ล้านบาท เฉลี่ยเดือนละ 2.30 ล้านบาท อัตราการเติบโตของธุรกิจ ลดลงร้อยละ 71.81 ภาพรวมการดำเนินธุรกิจของสหกรณ์ ประกอบด้วยธุรกิจการรับฝากเงิน มากที่สุด คิดเป็นร้อยละ 62.26 รองลงมาเป็นการให้บริการเงินกู้ คิดเป็นร้อยละ 30.55 และธุรกิจให้บริการ เป็นร้อยละ 7.19

มิติที่ 4 (Earning Sufficiency) : ความสามารถในการทำกำไร



สหกรณ์บริการ มีรายได้รวมทั้งสิ้น 7.52 ล้านบาท มีค่าใช้จ่ายรวมทั้งสิ้น 6.16 ล้านบาท ส่งผลให้ภาพรวมสหกรณ์บริการ มีผลการดำเนินงานกำไรสุทธิ 1.36 ล้านบาท ปีก่อนกำไรสุทธิ 0.74 ล้านบาท ความสามารถในการทำกำไรเพิ่มขึ้นจากปีก่อน หากพิจารณาเปรียบเทียบสัดส่วนเงินออมกับหนี้สินของสมาชิก พบว่ามีปริมาณเงินออมเฉลี่ย 27,338.04บาท/คน แต่มีปริมาณหนี้สินเฉลี่ย 57,437.00 บาท/คน จะเห็นได้ว่าสมาชิก มีสัดส่วนหนี้สินสูงกว่าเงินออม ซึ่งสะท้อนให้เห็นถึงกำลังความสามารถในการชำระหนี้ของสมาชิกในอนาคตที่อาจส่งผลกระทบต่อการทำงานของสหกรณ์ ในขณะที่สหกรณ์มีอัตราค่าใช้จ่ายดำเนินงาน ร้อยละ 72.41 ของยอดขาย/บริการ แสดงให้เห็นว่าสหกรณ์มีค่าใช้จ่ายสูง สหกรณ์ต้องควบคุมค่าใช้จ่ายให้เหมาะสมกับการสร้างรายได้

มิติที่ 5 (Liquidity) : สภาพคล่อง



ความเพียงพอของสภาพคล่องต่อความต้องการทางการเงินของสหกรณ์ ในภาพรวมสหกรณ์มีส่วนของทุนหมุนเวียน 1.48 เท่า เมื่อพิจารณาสินทรัพย์หมุนเวียนส่วนใหญ่เป็นเงินสดเงินฝากธนาคาร และเงินฝากสหกรณ์อื่น ร้อยละ 73.41 รองลงมาเป็นลูกหนี้เงินกู้ ร้อยละ 26.17 และสินทรัพย์หมุนเวียนอื่น ร้อยละ 0.42

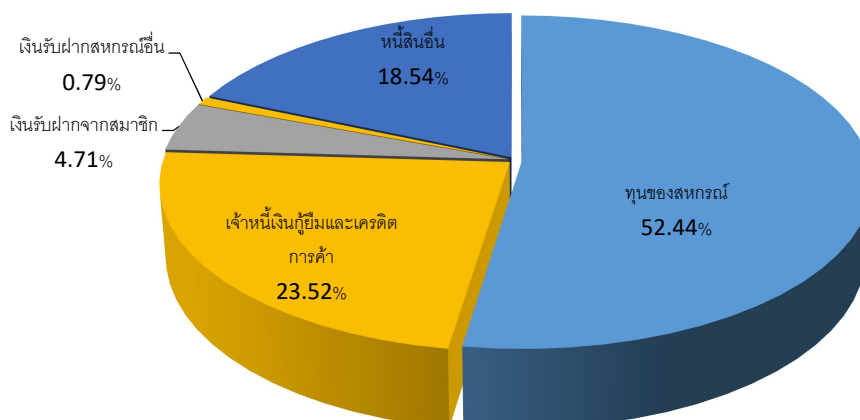
มิติที่ 6 (Sensitivity) : ความเสี่ยง

ผลกระทบจากภาวะเศรษฐกิจของประเทศ ประกอบกับอัตราดอกเบี้ยที่มีแนวโน้มปรับตัวสูงขึ้น อาจส่งผลถึงสหกรณ์และสมาชิกที่ต้องรับภาระจากดอกเบี้ยที่สูงขึ้น โอกาสที่จะขยายธุรกิจค่อนข้างน้อย รวมถึงสถานการณ์การแพร่ระบาดของโรค Covid-19 สหกรณ์ได้เงินทุนมาโดยการก่อกู้และมีภาระที่ต้องจ่ายดอกเบี้ยเงินรับฝากและดอกเบี้ยจ่ายเงินกู้ ถ้านำเงินไปให้สมาชิกกู้และมีปัญหาจากลูกหนี้ที่ไม่สามารถชำระหนี้ได้ตามกำหนดสหกรณ์อาจประสบปัญหาขาดสภาพคล่องได้

กลุ่มเกษตรกร

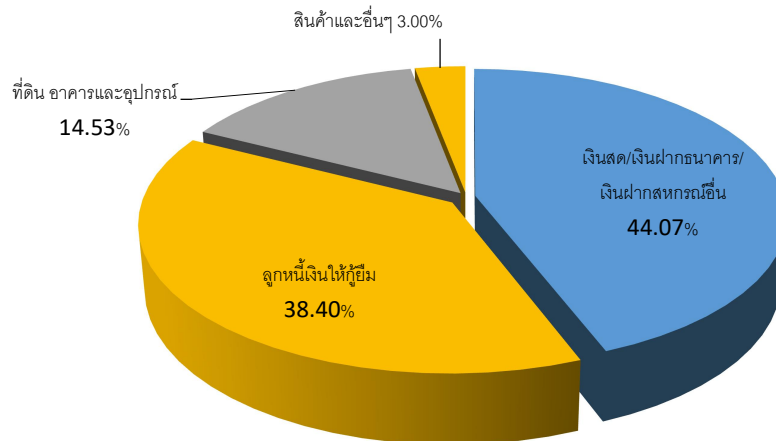
ในการวิเคราะห์ภาพรวมผลการดำเนินงานและฐานะการเงินของกลุ่มเกษตรกร ปี 2564 จังหวัดศรีสะเกษ ที่ผ่านการตรวจสอบ และการแสดงความเห็นต่องบการเงินจากผู้สอบบัญชีสหกรณ์แล้ว ประมวลผล ณ วันที่ 30 กันยายน 2564 ภาพรวมผลการดำเนินงานและฐานะการเงิน ของกลุ่มเกษตรกร จำนวน 48 แห่ง สมาชิกทั้งสิ้น 4,593 คน โดยมีทุนดำเนินงานรวมทั้งสิ้น 35.69 ล้านบาท ปริมาณธุรกิจ มี 5 ด้าน ประกอบด้วย เงินให้กู้ยืม เงินรับฝาก จัดหาสินค้ามาจำหน่าย ธุรกิจแปรรูปและธุรกิจรวบรวม มีมูลค่าธุรกิจรวมทั้งสิ้น 264.86 ล้านบาท ปริมาณธุรกิจเพิ่มขึ้นจากปีก่อนร้อยละ 101.16 ด้านผลการดำเนินงานเมื่อพิจารณาภาพรวมทั้งระบบ พบว่าผลการดำเนินงานประสบผลสำเร็จมีผลกำไร มากกว่าขาดทุน คือ กลุ่มเกษตรกรที่มีกำไร 41 แห่ง และกลุ่มเกษตรกรที่มีผลขาดทุน 4 แห่ง ผลการวิเคราะห์ สรุปได้ดังนี้

มิติที่ 1 (Capital Strength) : ความเข้มแข็งของเงินทุน



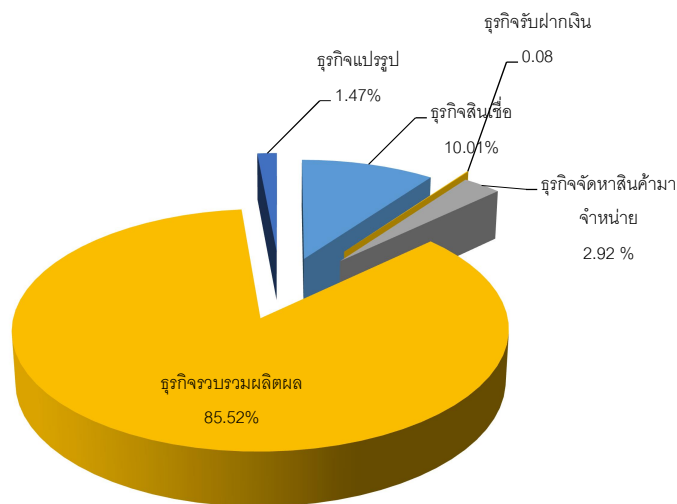
ทุนดำเนินงานกลุ่มเกษตรกรภายในจังหวัดศรีสะเกษ มีเงินทุนดำเนินงาน 35.69 ล้านบาท ได้มาจากแหล่งเงินทุนภายใน 20.39 ล้านบาท คิดเป็นร้อยละ 57.12 ซึ่งมาจากการรับเงินฝากจากสมาชิก และเงินทุนของกลุ่มเกษตรกรเอง ส่วนที่เหลือได้จากแหล่งภายนอก 15.29 ล้านบาท คิดเป็นร้อยละ 42.85 เป็นเงินกู้ยืมและอื่นๆ หากพิจารณาความเข้มแข็งของเงินทุนของกลุ่มเกษตรกรแล้ว นับว่าความเสี่ยงของเงินทุนมีระดับที่ต่ำเนื่องจากมีอัตราหนี้สินทั้งสิ้นต่อทุน 0.91 เท่า และมีอัตราทุนสำรองต่อสินทรัพย์ 0.18 เท่า โดยมีอัตรามลตอบแทนต่อส่วนของทุนร้อยละ (10.45)

มิติที่ 2 (Asset Quality) : คุณภาพของสินทรัพย์



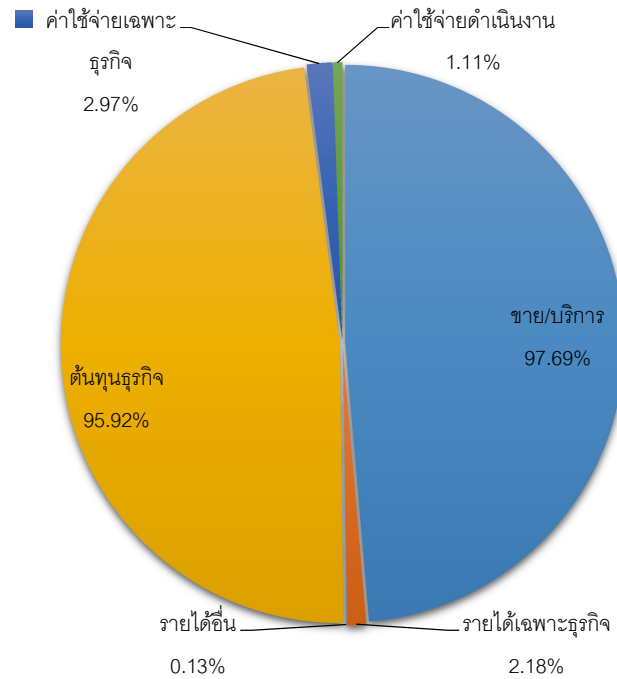
สินทรัพย์ของกลุ่มเกษตรกรมีอัตราเพิ่มขึ้นจากปีก่อน ร้อยละ 10.00 สินทรัพย์ส่วนใหญ่ นำไปลงทุนในลูกหนี้ร้อยละ 38.40 ของสินทรัพย์ทั้งสิ้น ส่วนที่เหลืออยู่ในรูปของเงินสด เงินฝากธนาคาร ร้อยละ 44.07 และสินทรัพย์อื่นๆ ร้อยละ 17.52 การใช้สินทรัพย์ในการดำเนินงานก่อให้เกิดรายได้ 7.07 รอบ มีอัตราผลตอบแทนต่อสินทรัพย์ ร้อยละ (5.94)

มิติที่ 3 (Management Ability) : ชัดความสามารถในการบริหาร



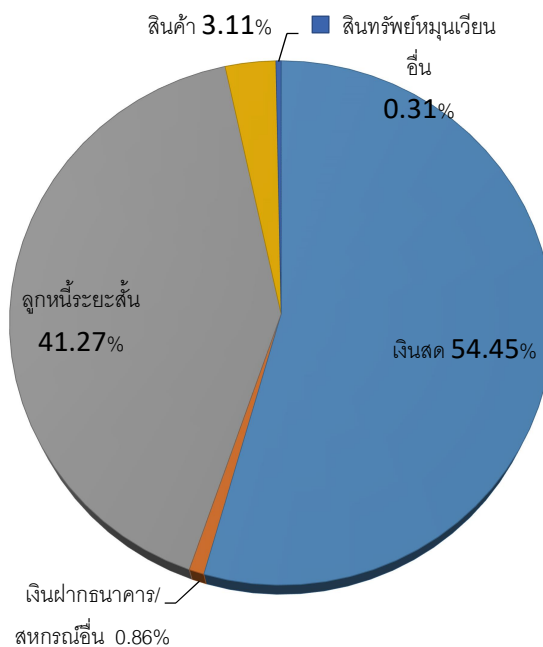
กลุ่มเกษตรกรดำเนินธุรกิจมีมูลค่าธุรกิจรวม 264.86 ล้านบาท หรือ 22.07 ล้านบาท ต่อเดือน ปริมาณธุรกิจเพิ่มขึ้นจากปีก่อน คิดเป็นร้อยละ 101.16 การดำเนินธุรกิจ ประกอบด้วยธุรกิจ รวบรวมผลผลิตมากที่สุดคิดเป็นร้อยละ 85.52 รองลงมาเป็นธุรกิจให้เงินกู้ คิดเป็นร้อยละ 10.01 ธุรกิจจัดหา สินค้ามาจำหน่ายคิดเป็นร้อยละ 2.92 ธุรกิจปรับปรุง คิดเป็นร้อยละ 1.47 และธุรกิจรับฝากเงิน คิดเป็น ร้อยละ 0.08

มิติที่ 4 (Earning Sufficiency) : ความสามารถในการทำกำไร



กลุ่มเกษตรกรมีรายได้รวมทั้งสิ้น 246.66 ล้านบาท มีค่าใช้จ่ายรวมทั้งสิ้น 248.69 ล้านบาท ทำให้มีผลขาดทุนสุทธิ (2.02) ล้านบาท กลุ่มเกษตรกรมีเงินออมเฉลี่ย 2,602.94 บาทต่อคน และมีหนี้สินเฉลี่ย 2,983.14 บาทต่อคน จะเห็นได้ว่าสมาชิก มีหนี้สินมากกว่าเงินออมซึ่งสะท้อนให้เห็นถึงกำลังความสามารถ ในการชำระหนี้ของสมาชิกในอนาคตที่อาจส่งผลกระทบต่อการทำงานของกลุ่มเกษตรกร เมื่อพิจารณาอัตราค่าใช้จ่ายดำเนินงานต่อกำไรพบว่าอยู่ในเกณฑ์ต้องปรับปรุง

มิติที่ 5 (Liquidity) : สภาพคล่อง



ความเพียงพอของสภาพคล่องต่อความต้องการทางการเงินของกลุ่มเกษตรกร ในภาพรวมถือว่ากลุ่มเกษตรกรมีสภาพคล่องอยู่ในเกณฑ์ดี เนื่องจากมีสัดส่วนของสินทรัพย์หมุนเวียนต่อหนี้สินหมุนเวียนในอัตรา 2.95 เท่า แต่สินทรัพย์หมุนเวียนส่วนใหญ่เป็นเงินสดเงินฝากธนาคาร และเงินฝากสหกรณ์อื่น ร้อยละ 55.31 ลูกหนี้ระยะสั้น ร้อยละ 41.27 สภาพคล่องทางการเงินส่วนหนึ่งของกลุ่มเกษตรกรจึงขึ้นอยู่กับประสิทธิภาพในการบริหารลูกหนี้เป็นสำคัญ

มิติที่ 6 (Sensitivity) : ความเสี่ยง

ผลกระทบจากภาวะเศรษฐกิจของประเทศ ประกอบกับราคาน้ำมันที่สูงขึ้น อัตราดอกเบี้ยที่มีแนวโน้มปรับตัวสูงขึ้น อาจส่งผลกระทบต่อกลุ่มเกษตรกรและสมาชิกที่ต้องรับภาระจาก ดอกเบี้ยที่สูงขึ้น โอกาสที่จะขยายธุรกิจค่อนข้างน้อย รวมถึงความผันผวนของราคาสินค้าเกษตรประเภทยางพารา ที่กลุ่มเกษตรกรต้องวางแผนการรับซื้อและระบายสินค้าให้เหมาะสม เพื่อป้องกันความเสี่ยงที่ไม่อาจควบคุมได้ รวมถึงปัญหาจากลูกหนี้ที่ไม่สามารถชำระหนี้ได้ตามกำหนดกลุ่มเกษตรกร อาจประสบปัญหาขาดสภาพคล่องได้

ภาพกิจกรรมต่างๆ



ร่วมรับเสด็จ สมเด็จพระกนิษฐาธิราชเจ้า กรมสมเด็จพระเทพรัตนราชสุดาฯ สยามบรมราชกุมารี ทรงติดตามการดำเนินโครงการพัฒนาคุณภาพชีวิตสามเณร ผ่านสื่ออิเล็กทรอนิกส์ (ออนไลน์)



ร่วมต้อนรับ รัฐมนตรีช่วยว่าการกระทรวงเกษตรและสหกรณ์ นางสาวมนัญญา ไทยเศรษฐ์ และคณะ ลงพื้นที่ตรวจราชการพื้นที่จังหวัดศรีสะเกษ เยี่ยมชมศูนย์วิจัยพืชสวนศรีสะเกษ ร่วมปล่อยพันธุ์สัตว์น้ำเพื่ออนุรักษ์พื้นที่พืชรพยากรสัตว์น้ำ



เข้าร่วมอบรม "โครงการประชุมเชิงปฏิบัติการการขับเคลื่อนระบบนวัตกรรมเพื่อสร้างข้อมูลที่มีคุณค่า (Smart 4M) ของสหกรณ์ในพื้นที่สำนักงานตรวจบัญชีสหกรณ์ที่ 4" เพื่อสร้างความตระหนักถึงความสำคัญด้านการใช้ข้อมูลทางการเงินการบัญชีที่เชื่อถือได้ ประกอบการตัดสินใจในการบริหารงานของสหกรณ์



ร่วมให้การต้อนรับ คณะอนุกรรมการคัดเลือกเกษตรกรดีเด่น สาขาบัญชีฟาร์ม ระดับภาค ประจำปี 2564 ณ ศูนย์เรียนรู้การเพิ่มประสิทธิภาพการผลิตสินค้าเกษตร (ศพก.) อำเภอวังหิน จังหวัดศรีสะเกษ



ร่วมพิธีจุดเทียนเพื่อน้อมรำลึกในพระมหากรุณาธิคุณ พระบาทสมเด็จพระบรมชนกาธิเบศร
มหาภูมิพลอดุลยเดชมหาราช บรมนาถบพิตร



ร่วมกิจกรรมเนื่องในวันคล้ายวันพระบรมราชสมภพ พระบาทสมเด็จพระบรมชนกาธิเบศร มหาภูมิพลอดุลย
เดชมหาราช บรมนาถบพิตร วันชาติ และวันพ่อแห่งชาติ 5 ธันวาคม 2563



ร่วมกิจกรรมออกหน่วยบริการจังหวัดเคลื่อนที่ จังหวัดศรีสะเกษ ประจำปีงบประมาณ 2564 ณ โรงเรียนบ้านโนนเพ็ก หมู่ที่ 1 ตำบลโนนเพ็ก อำเภอพยุห์ จังหวัดศรีสะเกษ



ร่วมงานวันถ่ายทอดเทคโนโลยีเพื่อเริ่มต้นฤดูกาลผลิตใหม่ ปี 2564 (Field Day) ณ ศูนย์เรียนรู้การเพิ่มประสิทธิภาพการผลิตสินค้าเกษตร (ศพก.) หมู่ที่ 1 ตำบลดงกำเม็ด อำเภออุทุมพรพิสัย จังหวัดศรีสะเกษ



ร่วมพิธีวางพานพุ่ม ถวายสักการะพระบิดาแห่งการสหกรณ์ไทย "พระราชวรวงศ์เธอ กรมหมื่นพิทยาลงกรณ์" เพื่อรำลึกถึงพระมหากรุณาธิคุณขององค์ผู้ให้กำเนิด "สหกรณ์" ในงานวันสหกรณ์แห่งชาติประจำปี 2564 ณ บริเวณสำนักงานสหกรณ์จังหวัดศรีสะเกษ อำเภอเมือง จังหวัดศรีสะเกษ



จัดรายการวิทยุกระทรวงเกษตรและสหกรณ์การเกษตรสัมพันธ์ คลื่นความถี่ 100.25 MHZ ประชาสัมพันธ์ ข้อมูลข่าวสารในกระทรวงเกษตรและสหกรณ์การเกษตร ร่วมกับสำนักงานเกษตรและสหกรณ์ จังหวัดศรีสะเกษ ณ สถานีวิทยุกระจายเสียงแห่งประเทศไทยจังหวัดศรีสะเกษ



จัดรายการวิทยุกระทรวงเกษตรและสหกรณ์การเกษตรสัมพันธ์ คลื่นความถี่ 100.25 MHz ประชาสัมพันธ์
ข้อมูลข่าวสารในกระทรวงเกษตรและสหกรณ์การเกษตร ร่วมกับสำนักงานเกษตรและสหกรณ์
จังหวัดศรีสะเกษ ณ สถานีวิทยุกระจายเสียงแห่งประเทศไทยจังหวัดศรีสะเกษ



สำนักงานตรวจบัญชีสหกรณ์ศรีสะเกษ ดำเนินการฉีดพ่นน้ำยาฆ่าเชื้อไวรัสโคโรนา 2019 (COVID - 19)
ตามแผนปฏิบัติการ โครงการ "ลดความเสี่ยงสร้างความมั่นใจ ปลอดภัยจากโควิด-19" โดยทำการฉีดพ่น
บริเวณภายใน ภายนอกอาคารสำนักงาน



ร่วมกับสำนักงานตรวจบัญชีสหกรณ์ที่ 4 ลงพื้นที่กำกับและแนะนำการจัดทำบัญชี โครงการส่งเสริมและสร้างทักษะในการประกอบอาชีพทั้งในและนอกภาคเกษตร (นำลูกหลานเกษตรกรกลับบ้าน สานต่ออาชีพเกษตรกร)



สอนแนะและติดตามผลการจัดทำบัญชีของวิสาหกิจชุมชน



จัดโครงการอบรมเชิงปฏิบัติการ หลักสูตร “การจัดทำบัญชีรายบุคคล ปีงบประมาณ 2564” ภายใต้โครงการพัฒนาเกษตรกรยั่งยืน (เกษตรอินทรีย์)



จัดอบรมโครงการประชุมเชิงปฏิบัติการอาสาสมัครเกษตรด้านบัญชี (ครูบัญชี) ระดับจังหวัด ประจำปี 2564 ณ ห้องประชุมสหกรณ์การเกษตรเมืองศรีสะเกษ จำกัด อำเภอเมือง จังหวัดศรีสะเกษ



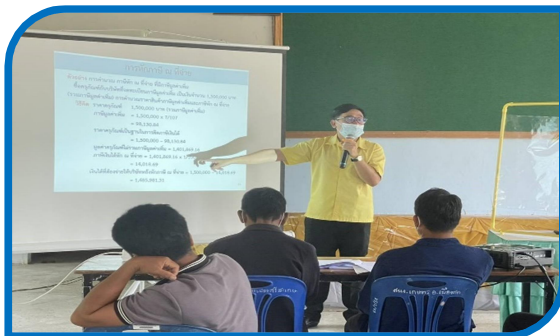
จัดอบรมหลักสูตรการจัดทำบัญชีรับ-จ่าย ในครัวเรือนและบัญชีต้นทุนประกอบอาชีพ” ภายใต้โครงการศิลปาชีพ ปีงบประมาณ 2564



ร่วมพิธีเปิดโครงการพัฒนาพื้นที่ต้นแบบการพัฒนาคุณภาพชีวิตตามหลักทฤษฎีใหม่ ประยุกต์สู่ "โคก หนอง นา โมเดล" กิจกรรมที่ ๑ ฝึกอบรมเพิ่มทักษะระยะสั้นการพัฒนากสิกรรมสู่ระบบเศรษฐกิจพอเพียง รูปแบบ โคก หนอง นา โมเดล



แนะนำการจัดทำบัญชีโครงการยกระดับเกษตรกรแปลงใหญ่ด้วยเกษตรสมัยใหม่ และเชื่อมโยงตลาด



เป็นวิทยากร โครงการฝึกอบรม หลักสูตร ผู้ตรวจสอบกิจการขั้นพื้นฐาน ณ ห้องประชุมศูนย์วิจัย
พืชสวนศรีสะเกษ อำเภอเมือง จังหวัดศรีสะเกษ



จัดโครงการฝึกอบรมเศรษฐกิจการเงินขั้นพื้นฐานแก่สมาชิกสหกรณ์ จำนวน 2 รุ่น 108 ราย
สหกรณ์การเกษตรราษีไศล จำกัด อำเภอราษีไศล และสหกรณ์การเกษตร
ห้วยทับทัน จำกัด อำเภอห้วยทับทัน จังหวัดศรีสะเกษ



สังเกตการณ์การตรวจนับสินค้าคงเหลือ ณ วันสิ้นปีบัญชี



ร่วมประชุมใหญ่สามัญประจำปี 2564





E-Mail
CADSK.CAD.GO.TH



โทรศัพท์
045-611 869



โทรสาร
045-613 497

ที่อยู่ ๒/๔ ถนน ศรีสะเกษ - กันทรลักษ์ ตำบลหนองครก อำเภอเมือง จังหวัดศรีสะเกษ