

สรุปภาวะเศรษฐกิจทางการเงินของสหกรณ์และกลุ่มเกษตรกรในปี 2558

ตารางภาวะเศรษฐกิจทางการเงินของสหกรณ์และกลุ่มเกษตรกร ปี 2558
สำนักงานตรวจบัญชีสหกรณ์ศรีสะเกษ

รายการ	สหกรณ์		กลุ่มเกษตรกร	รวม	ปี 2557	เพิ่ม/ลด (ร้อยละ)
	ภาคเกษตร	นอกภาคเกษตร				
จำนวน(แห่ง)	57	37	41	135	130	3.85
สมาชิก(คน)	207,934	26,531	4,825	239,290	251,165	(4.73)
ทุนดำเนินงาน (ล้านบาท)	10,455.26	24,030.64	23.09	34,508.82	36,678.01	(5.91)
ทุนของ สหกรณ์/กลุ่ม	2,427.56	12,314.88	12.18	14,754.62	16,540.30	(10.80)
เงินรับฝาก	1,745.58	4,606.03	1.49	6,352.93	6,692.39	(5.07)
เงินกู้ยืมและอื่นๆ	6,282.12	7,109.73	9.42	13,401.27	13,445.32	(0.33)
ธุรกิจสำคัญ(ล้านบาท)	9,378.24	18,228.09	67.92	27,674.25	43,762.71	(36.76)
รับฝากเงิน	2,972.13	6,474.22	0.4	9,446.74	11,157.10	(15.33)
ให้เงินกู้	3,893.02	11,750.41	19.19	15,662.68	29,971.01	(47.74)
จัดหาสินค้ามาจำหน่าย	1,172.10	2.85	4.95	1,179.90	1,403.98	(15.96)
รวบรวม/แปรรูปผลิตภัณฑ์	1,332.87	-	43.38	1,376.26	1,224.60	12.38
ให้บริการ	8.06	0.61	-	8.67	6.02	44.02

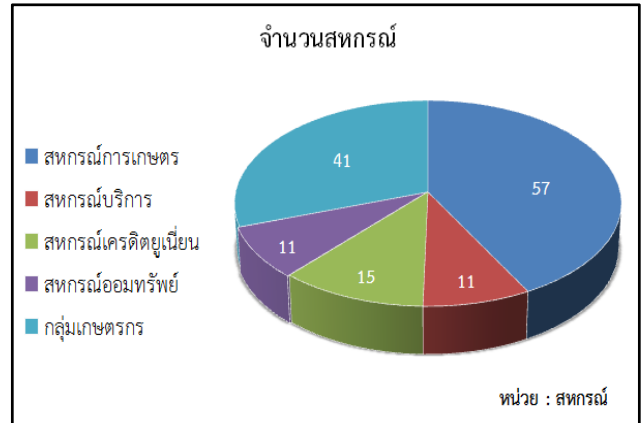
ผลการดำเนินงาน						
รายได้รวม	3,673.89	1,656.26	51.54	5,381.69	6,172.07	(12.81)
ค่าใช้จ่ายรวม	3,749.53	672.92	51.07	4,473.51	4,257.51	5.07
กำไร(ขาดทุน)สุทธิ	-75.64	983.34	0.47	908.17	1,914.56	(52.57)

ดัชนีเศรษฐกิจภาคสหกรณ์	ภาคเกษตร	นอกภาคเกษตร	กลุ่มเกษตรกร	รวม
หนี้สินต่อครัวเรือน(บาท)	34,923.43	872,892.16	2,146.02	127,179.14
เงินออมต่อครัวเรือน(บาท)	15,624.59	652,144.12	1293.40	74,364.77
อัตราผลตอบแทนต่อสินทรัพย์(%)				3.38
อัตราผลตอบแทนต่อส่วนของผู้ถือหุ้น(%)				5.80

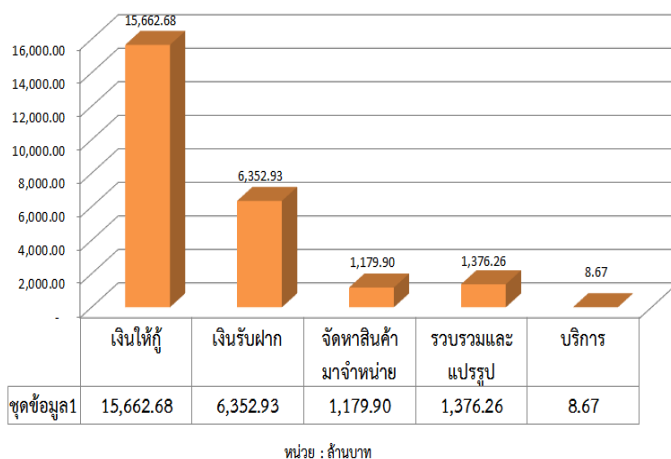
รายงานภาวะเศรษฐกิจทางการเงินของสหกรณ์และกลุ่มเกษตรกรในจังหวัดศรีสะเกษ ปี 2558

สภาพทั่วไป

สำนักงานตรวจบัญชีสหกรณ์ศรีสะเกษ มีสหกรณ์และกลุ่มเกษตรกรในพื้นที่ (ณ วันที่ 30 กันยายน 2558) จำนวนทั้งสิ้น 135 แห่ง แยกเป็นสหกรณ์ 94 แห่ง (ภาคเกษตร 63 แห่ง และนอกภาคเกษตร 31 แห่ง) และกลุ่มเกษตรกร 41 แห่ง ประชากรที่เป็นสมาชิกของสหกรณ์ 239,290 คน คิดเป็นร้อยละ 16.33 ของประชากรทั้งสิ้นในจังหวัดศรีสะเกษ



ปริมาณธุรกิจ



การดำเนินธุรกิจ

สหกรณ์และกลุ่มเกษตรกร มีทุนดำเนินงานทั้งสิ้น 34,508.82 ล้านบาท ลดลงจากปี 2557 ร้อยละ 5.91 ดำเนินธุรกิจเพื่อให้บริการสมาชิก 5 ด้าน มูลค่าธุรกิจทั้งสิ้น 27,674.25 ล้านบาท ธุรกิจที่มีการดำเนินงานมากที่สุดคือ ธุรกิจให้เงินกู้ (56.60%) รองลงมาคือ ธุรกิจรับฝากเงิน (34.14%) ธุรกิจรวบรวมและแปรรูปผลิตภัณฑ์ (4.97%) ธุรกิจจัดหาสินค้ามาจำหน่าย (4.26%) และธุรกิจให้บริการการเกษตร (0.03%) ตามลำดับ แยกพิจารณาได้ดังนี้

1. สหกรณ์ภาคการเกษตร จำนวน 57 แห่ง สมาชิก 207,934 คน

ภาคการเกษตร มีทุนดำเนินงาน 10,445.26 ล้านบาท ลงทุนในธุรกิจ 5 ด้าน ปริมาณรวมทั้งสิ้น 3,987.24 ล้านบาท ธุรกิจที่มีมูลค่ามากที่สุดคือ ธุรกิจสินเชื่อ มูลค่า 3,893.02 ล้านบาท (41.51%) รองลงมาคือ ธุรกิจรับฝากเงิน (31.69%) ธุรกิจรวบรวมและแปรรูปผลิตภัณฑ์ (14.21%) ธุรกิจจัดหาสินค้ามาจำหน่าย (12.50%) และธุรกิจให้บริการและส่งเสริมการเกษตร (0.09%) ตามลำดับ มีรายได้ทั้งสิ้น 3,673.89 ล้านบาท ค่าใช้จ่ายรวม 3,759.53 ล้านบาท ขาดทุนสุทธิ 75.64 ล้านบาท เนื่องจากประสบปัญหาการทุจริต 1 แห่ง ทำให้สหกรณ์แห่งนั้นขาดทุนสุทธิจำนวน 236.60 ล้านบาท ส่งผลให้ภาพรวมการดำเนินงานของสหกรณ์ภาคการเกษตรประสบผลขาดทุนตามไปด้วย สมาชิกมีเงินออมเฉลี่ย 15,624.59 บาทต่อคน ขณะที่มีหนี้สินเฉลี่ย 34,923.43 บาทต่อคน

2. สหกรณ์นอกภาคเกษตร (บริการ/ออมทรัพย์/เครดิตยูเนียน) จำนวน 37 แห่ง สมาชิก 26,531 คน

นอกภาคเกษตร มีทุนดำเนินงาน 24,037.27 ล้านบาท มีการลงทุนในธุรกิจ 4 ด้าน ปริมาณธุรกิจรวมทั้งสิ้น 18,228.09 ล้านบาท ธุรกิจที่มีการลงทุนมากที่สุด คือ ธุรกิจสินเชื่อ 64.46% รองลงมา คือ ธุรกิจเงินรับฝาก 35.51% ธุรกิจจัดหาสินค้ามาจำหน่าย 0.02% และธุรกิจให้บริการ 0.01% มีรายได้รวมทั้งสิ้น 1,656.26 ล้านบาท ค่าใช้จ่ายรวม 672.92 ล้านบาท กำไรสุทธิ 983.34 ล้านบาท สมาชิกมีเงินออมเฉลี่ย 652,144.12 บาทต่อคน แต่มีหนี้สินเฉลี่ยถึง 872,892.16 บาท ต่อคน

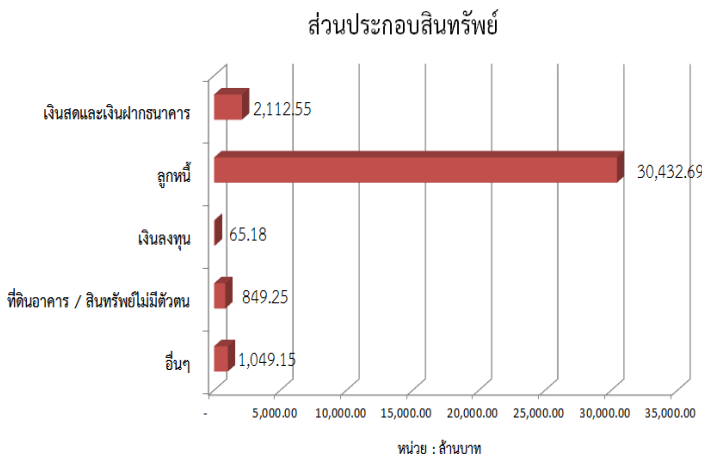
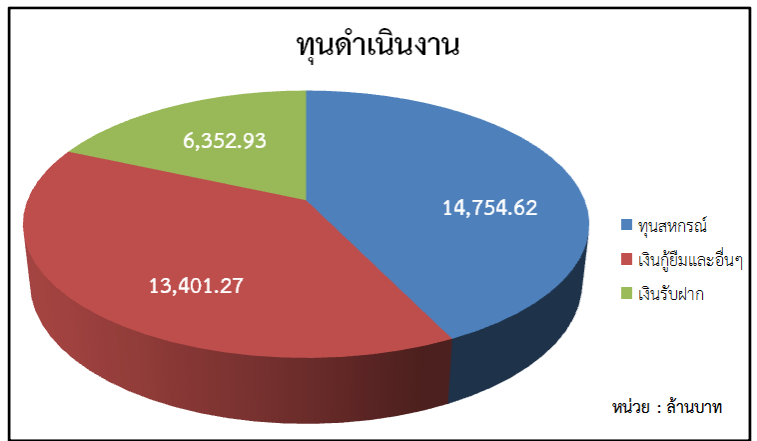
3. กลุ่มเกษตรกร จำนวน 41 แห่ง สมาชิก 5,825 คน

กลุ่มเกษตรกร มีทุนดำเนินงานรวมทั้งสิ้น 23.09 ล้านบาท ดำเนินธุรกิจ 4 ด้าน ปริมาณธุรกิจรวม 67.92 ล้านบาท ธุรกิจที่ลงทุนมากที่สุดคือ การรวบรวมและแปรรูปผลิตผล 63.87% รองลงมา คือ ธุรกิจให้เงินกู้ 28.26% ธุรกิจจัดหาสินค้ามาจำหน่าย 7.28% ธุรกิจเงินรับฝาก 0.58% ตามลำดับ มีรายได้ทั้งสิ้น 51.54 ล้านบาท ค่าใช้จ่ายทั้งสิ้น 51.07 ล้านบาท กำไรสุทธิ 0.47 ล้านบาท สมาชิกในกลุ่มเกษตรกรมีเงินออมเฉลี่ย 1,293.40 บาทต่อคน มีหนี้สินเฉลี่ย 2,146.02 บาทต่อคน

มิติทางการเงิน

ความพอเพียงของเงินทุนต่อความเสี่ยง (Capital strength)

ในภาพรวมพบว่า เงินทุนไม่เพียงพอและมีความเสี่ยง โดยมีทุนดำเนินงานทั้งสิ้นจำนวน 34,508.82 ล้านบาท เพิ่มขึ้น 5.91% เมื่อเทียบกับปี 2557 เป็นทุนของสหกรณ์ จำนวน 14,754.62 ล้านบาท คิดเป็นร้อยละ 42.76 และเงินรับฝากบุคคลภายนอก 1,103.49 ล้านบาท คิดเป็นร้อยละ 3.20 เงินกู้ยืมและอื่นๆ จำนวน 13,401.27 ล้านบาท คิดเป็น 38.83% ทุนสหกรณ์ไม่สามารถรองรับภาระหนี้สินที่มีอยู่มากกว่าทุน 0.34 เท่า และมีทุนสำรองเพียง 0.04 เท่าของสินทรัพย์ทั้งสิ้น



คุณภาพของสินทรัพย์

สินทรัพย์ภาคสหกรณ์และกลุ่มเกษตรกร สามารถสร้างรายได้และได้รับผลตอบแทน 3.38% ของมูลค่าสินทรัพย์ทั้งสิ้น 34,508.82 ล้านบาท เป็นลูกหนี้เงินให้กู้มากที่สุด 37,136.66 ล้านบาท คิดเป็น 93.12% ของสินทรัพย์ทั้งสิ้น ลูกหนี้สามารถชำระหนี้ได้ร้อยละ 91.00 ของหนี้ที่ถึงกำหนดชำระ

ความสามารถในการบริหารงาน (Management Ability)

การบริหารจัดการธุรกิจ มี 5 ด้าน ปริมาณธุรกิจรวมทั้งสิ้น 27,674.25 ล้านบาท เฉลี่ย 2,306.19 ล้านบาท/เดือน ลดลงร้อยละ 36.76 เมื่อเทียบกับปี 2557 โดยธุรกิจส่วนใหญ่ลดลง ยกเว้นธุรกิจให้บริการเพิ่มขึ้นร้อยละ 44.02 ธุรกิจรวบรวมและแปรรูปผลิตภัณฑ์เกษตรขยายตัวเพิ่มขึ้นร้อยละ 12.38 และธุรกิจให้บริการเพิ่มขึ้นร้อยละ 65.92 ส่วนธุรกิจที่ให้บริการสมาชิกมากที่สุดคือการให้เงินกู้ ร้อยละ 56.60 ของปริมาณธุรกิจทั้งสิ้น

ความสามารถในการทำกำไร(Earning)

การดำเนินงานภาพรวมมีกำไร 908.17 ล้านบาท โดยสหกรณ์มีกำไร 907.70 ล้านบาทและกลุ่มเกษตรกรมีกำไร 0.47 ล้านบาท ทั้งนี้สหกรณ์การเกษตรภาพรวมขาดทุน 75.64 ล้านบาท รายได้ลดลงร้อยละ 12.81 ในขณะที่ค่าใช้จ่ายขยายตัวร้อยละ 5.07 ส่งผลให้ผลการดำเนินงานกำไรสุทธิลดลงร้อยละ 52.57 สมาชิกมีเงินออมเฉลี่ยคนละ 74,364.77 บาท ขณะที่หนี้สินเฉลี่ยคนละ 127,179.14 บาท ซึ่งเป็นอัตราส่วนที่สะท้อนให้เห็นถึงการดำเนินชีวิตที่สมาชิกต้องใช้ความระมัดระวังในการใช้จ่ายเงินให้มาก เพราะเงินที่มีไม่สามารถที่จะชดเชยหนี้สินได้ทั้งหมด

สภาพคล่องทางการเงิน (Liquidity)

พิจารณาจากอัตราส่วนระหว่างหนี้สินหมุนเวียนต่อสินทรัพย์หมุนเวียนพบว่า มีอัตราส่วน 0.51 เท่า สินทรัพย์ส่วนใหญ่เป็นลูกหนี้เงินให้กู้ร้อยละ 63.94 สามารถชำระหนี้ได้ร้อยละ 91.00 ของหนี้ที่ถึงกำหนดชำระ อย่างไรก็ตาม ถึงแม้ว่าลูกหนี้จะสามารถหมุนเวียนได้ดี แต่หากพิจารณาหนี้สินระยะสั้น ซึ่งมีมากกว่าสินทรัพย์ระยะสั้นถึง 0.49 เท่า จึงมีความเสี่ยงด้านการบริหารสภาพคล่อง สหกรณ์ควรบริหารความเสี่ยงด้วยความระมัดระวังและให้ความสำคัญกับการบริหารสินทรัพย์หมุนเวียนเพิ่มขึ้น

ผลกระทบของธุรกิจ (Sensitivity)

ปัจจัยที่เป็นตัวแปรสำคัญต่อภาวะเศรษฐกิจภาคสหกรณ์ไทย คือ ปัญหาราคาน้ำมันแพง อัตราดอกเบี้ยสูง ปัญหาภัยธรรมชาติ ราคาสินค้าและพืชผลทางการเกษตรไม่แน่นอน และการเปลี่ยนแปลงนโยบายทางการเมือง ส่งผลต่อการผลิต/การบริโภคและการชำระหนี้ของสมาชิก ดังนั้น สมาชิกสหกรณ์ยังคงต้องยึดหลักพึ่งพาตนเอง และสร้างวินัยทางการเงินอย่างต่อเนื่อง ด้านสถาบันเกษตรกรมีผลกระทบต่อการบริหารธุรกิจ การสร้างรายได้ การจัดหาเงินทุนและการลงทุน จึงควรลดผลกระทบด้วยการกำหนดแผนรองรับปัจจัยเสี่ยงต่างๆ และติดตามสถานการณ์อย่างใกล้ชิด พร้อมทั้งพยายามสร้างวินัยทางการเงินแก่สมาชิก ซึ่งจะส่งผลกระทบต่อภาคสหกรณ์มีความเข้มแข็งและมั่นคงอย่างยั่งยืนต่อไป

