



ANNUAL  
REPORT  
2024

# รายงานประจำปี 2567

สำนักงานตรวจบัญชีสหกรณ์ศรีสะเกษ

กรมตรวจบัญชีสหกรณ์ กระทรวงเกษตรและสหกรณ์



☎ 045-611869

@ cadsk@cad.go.th

## คำนำ

รายงานประจำปี 2567 ของสำนักงานตรวจบัญชีสหกรณ์ศรีสะเกษ จัดทำขึ้นมีวัตถุประสงค์เพื่อเผยแพร่ข้อมูลเกี่ยวกับหน้าที่ความรับผิดชอบของสำนักงานตรวจบัญชีสหกรณ์ศรีสะเกษ ตามพันธกิจกรมตรวจบัญชีสหกรณ์ ซึ่งประกอบด้วยด้านตรวจสอบบัญชีและควบคุมคุณภาพการสอบบัญชีสหกรณ์ ให้เป็นไปตามมาตรฐานที่กำหนด พัฒนาการบริหารจัดการด้านการเงินการบัญชีแก่สหกรณ์ กลุ่มเกษตรกร และวิสาหกิจชุมชน กำกับการสอบบัญชีสหกรณ์ที่ดำเนินการโดยผู้สอบบัญชีรับอนุญาตและบุคคลอื่น พัฒนาเทคโนโลยีดิจิทัลและการเตือนภัยทางการเงินสหกรณ์ ถ่ายทอดความรู้ด้านการตรวจสอบกิจการ และการจัดทำบัญชีแก่เกษตรกร และประชาชนทั่วไป งบประมาณที่ได้รับจัดสรรและใช้ไป อัตรากำลังผลการปฏิบัติงานในรอบปีที่ผ่านมา ข้อมูลการดำเนินงานตามงบประมาณ รวมทั้งรายงานความก้าวหน้าการปฏิบัติราชการของสำนักงานตรวจบัญชีสหกรณ์ศรีสะเกษ

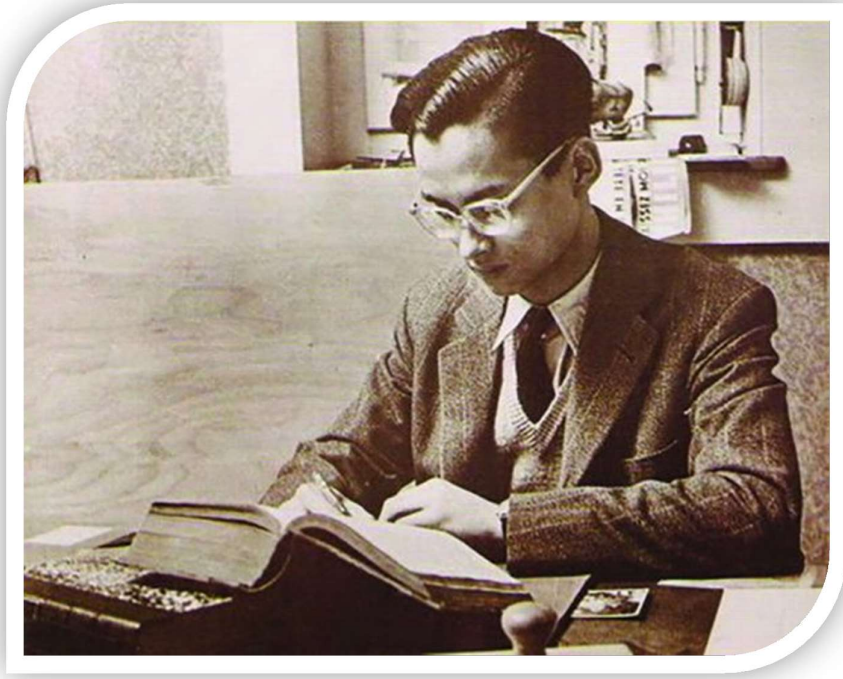
สำนักงานตรวจบัญชีสหกรณ์ศรีสะเกษ หวังเป็นอย่างยิ่งว่ารายงานประจำปี 2567 เล่มนี้ จะเป็นประโยชน์ต่อทุกท่าน

สำนักงานตรวจบัญชีสหกรณ์ศรีสะเกษ

มกราคม 2568

## สารบัญ

เรื่อง	หน้า
<b>Part 1 ข้อมูลภาพรวมกรมตรวจบัญชีสหกรณ์</b>	<b>1</b>
วิสัยทัศน์ / พันธกิจ / ค่านิยม / เป้าหมาย	2
ประเด็นและแนวทางการพัฒนากรมตรวจบัญชีสหกรณ์	3-5
ผังโครงสร้างกรมตรวจบัญชีสหกรณ์	6
<b>Part 2 ภาพรวมสำนักงาน</b>	<b>7</b>
ประวัติความเป็นมาสำนักงานตรวจบัญชีสหกรณ์ศรีสะเกษ	8
หน้าที่ความรับผิดชอบ	9-10
การแบ่งส่วนงานสำนักงานตรวจบัญชีสหกรณ์ศรีสะเกษ	11-12
อัตรากำลัง	13-16
<b>Part 3 ผลการดำเนินงาน ประจำปีงบประมาณ 2567</b>	<b>17</b>
ปริมาณสหกรณ์และกลุ่มเกษตรกรที่รับผิดชอบ	18-19
สรุปผลการดำเนินงาน ปี 2567	20-21
-แผนงานยุทธศาสตร์การเกษตรสร้างมูลค่า	22-30
-แผนงานยุทธศาสตร์เสริมสร้างพลังทางสังคม	31-36
-แผนงานบูรณาการพัฒนาและส่งเสริมเศรษฐกิจฐานราก	37-39
<b>Part 4 งบประมาณประจำปี 2567</b>	<b>40</b>
สรุปการใช้จ่ายงบประมาณ	41-43
<b>Part 5 ภาวะเศรษฐกิจการเงินสหกรณ์และกลุ่มเกษตรกร</b>	<b>44</b>
-ภาวะเศรษฐกิจการเงินสหกรณ์และกลุ่มเกษตรกรในจังหวัดศรีสะเกษ	45
-การจัดการธุรกิจ	46
-ผลการดำเนินงาน	47-48
-ภาวะเศรษฐกิจการเงินสหกรณ์การเกษตร	49-52
-ภาวะเศรษฐกิจการเงินสหกรณ์ออมทรัพย์	53-56
-ภาวะเศรษฐกิจการเงินสหกรณ์เครดิตยูเนียน	57-60
-ภาวะเศรษฐกิจการเงินสหกรณ์บริการ	61-64
-ภาวะเศรษฐกิจการเงินกลุ่มเกษตรกร	65-68
<b>Part 6 บุคลากรดีเด่น ประจำปีงบประมาณ 2567</b>	<b>69</b>
-แบบรายงานการคัดเลือกข้าราชการพลเรือนดีเด่น ประจำปี พ.ศ. 2567	70
-แบบรายงานการคัดเลือกพนักงานราชการดีเด่น ประจำปี พ.ศ. 2567	71
-แบบคัดเลือกเกษตรกรดีเด่นแห่งชาติ	72-74
<b>Part 7 ประมวลภาพกิจกรรมรอบปี 2567</b>	<b>75-85</b>



“ทำบัญชีให้เห็นว่าสมดุลไม่ขาดทุน ถ้าทุกคนสามารถที่จะทำให้พอดีไม่ขาดทุน  
ประเทศชาติไม่ขาดทุนแน่ ข้อสำคัญเป็นอย่างนี้ที่ว่าเศรษฐกิจพอเพียง  
ไม่ใช่พอเพียงในการบริโภค แต่ให้พอเพียงในการมีชีวิตอยู่  
บางคนก็อาจจะรวยได้ทีเดียว”

พระราชดำรัสพระบาทสมเด็จพระปรมินทรมหาภูมิพลอดุลยเดช  
ในโอกาสเสด็จพระราชดำเนินทอดพระเนตรการดำเนินงาน  
ศูนย์ศึกษาพัฒนาการห้วยทราย อันเนื่องมาจากพระราชดำริ  
วันอังคารที่ 14 มีนาคม 2541



บ๋อมถวายบังคมด้วยความสำนึกในพระมหากรุณาธิคุณ  
ด้วยเกล้าด้วยกระหม่อมขอเดชะ ข้าพระพุทธเจ้า  
คณะข้าราชการ ลูกจ้างประจำ  
พนักงานราชการและจ้างเหมาบริการ  
สำนักงานตรวจบัญชีสหกรณ์ศรีสะเกษ







น้อมถวายบังคมด้วยความสำนึกในพระมหากรุณาธิคุณ  
ด้วยเกล้าด้วยกระหม่อมขอเดชะ ข้าพระพุทธเจ้า  
คณะข้าราชการ ลูกจ้างประจำ  
พนักงานราชการและจ้างเหมาบริการ  
สำนักงานตรวจบัญชีสหกรณ์ศรีสะเกษ  
๖๖๖๖๖๖๖๖

# Part 1

ข้อมูลภาพรวมกรมตรวจบัญชีสหกรณ์

# วิสัยทัศน์ / พันธกิจ / ค่านิยม / เป้าหมาย



# ประเด็นและแนวทางการพัฒนากรมตรวจบัญชีสหกรณ์

## ประเด็นที่ 1

พัฒนาความเข้มแข็งด้านการเงินการบัญชี  
แก่สหกรณ์ กลุ่มเกษตรกร และวิสาหกิจชุมชน





## ประเด็นที่ 2

### ส่งเสริมและพัฒนาศักยภาพ การจัดทำบัญชีรายบุคคล

แนวทางการพัฒนาที่ 1 สร้างความตระหนักรู้ประโยชน์การจัดทำบัญชี

แนวทางการพัฒนาที่ 2 ส่งเสริมการจัดทำบัญชีรับ - จ่ายในครัวเรือน

แนวทางการพัฒนาที่ 3 ส่งเสริมการจัดทำและใช้ข้อมูลบัญชีต้นทุนประกอบอาชีพ

แนวทางการพัฒนาที่ 4 ส่งเสริมการจัดทำบัญชีแก่กลุ่มเกษตรกรเป้าหมายตามโครงการอันเนื่องมาจากพระราชดำริ

แนวทางการพัฒนาที่ 5 ส่งเสริมพัฒนาเครือข่ายด้านบัญชี

### ประเด็นที่ 3

#### พัฒนาระบบบริหารจัดการและการให้บริการสู่องค์กรดิจิทัล

แนวทางการพัฒนาที่ 1. พัฒนาโครงสร้างและระบบการบริหารจัดการองค์กรให้ตอบสนองต่อการเปลี่ยนแปลง

แนวทางการพัฒนาที่ 2. สร้างและพัฒนาบุคลากรให้มีความรู้ความสามารถสูง ปรับตัวต่อการเปลี่ยนแปลงและเข้าถึงเทคโนโลยีดิจิทัล

แนวทางการพัฒนาที่ 3. ยกระดับการดำเนินการด้านคุณธรรม และความโปร่งใสขององค์กร

แนวทางการพัฒนาที่ 4. พัฒนารูปแบบการให้บริการประชาชนด้วยการบริหารจัดการองค์กรที่ใช้เทคโนโลยีดิจิทัลและนวัตกรรม

แนวทางการพัฒนาที่ 5. พัฒนาเทคโนโลยีดิจิทัลเพื่อการบริหารองค์กร

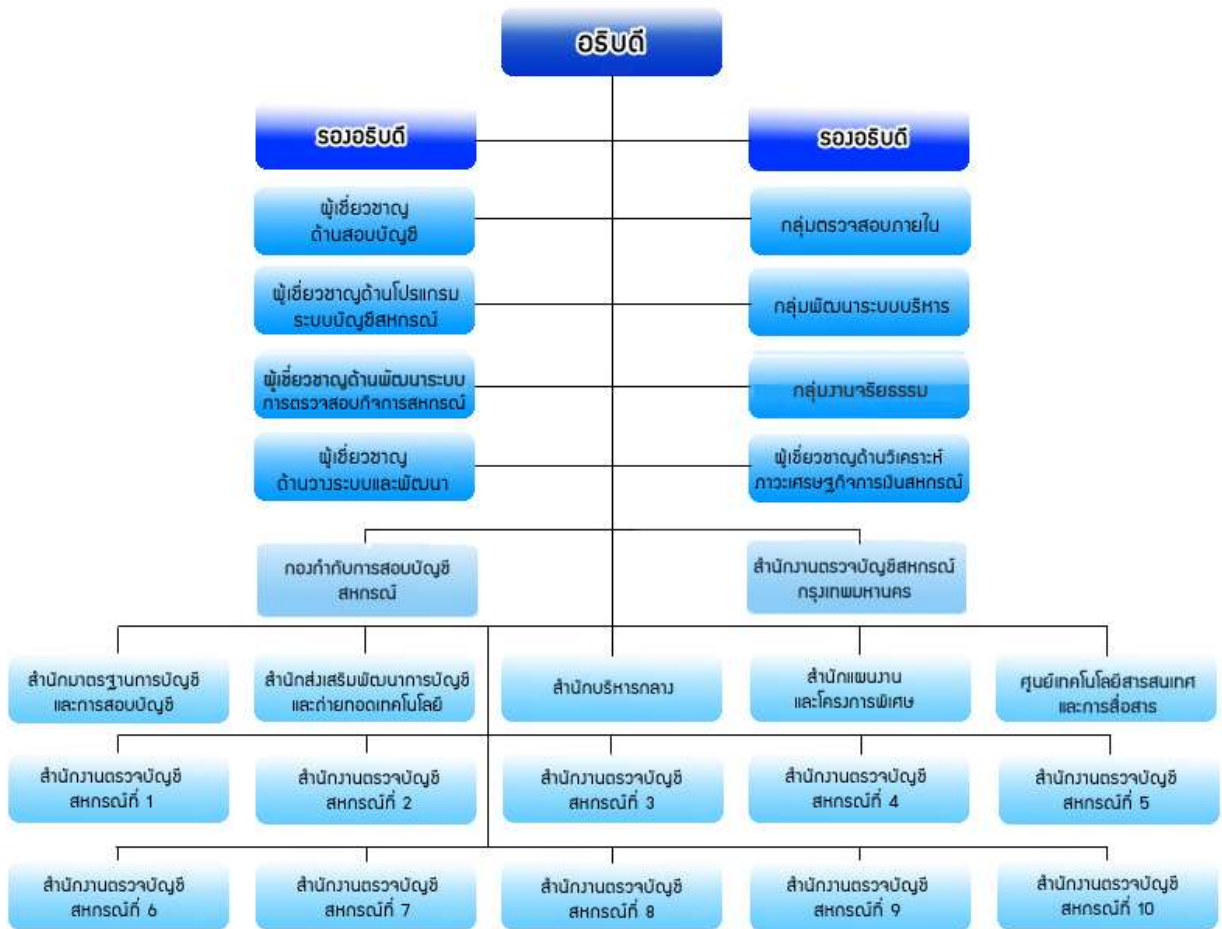
แนวทางการพัฒนาที่ 6. เพิ่มประสิทธิภาพและความปลอดภัยระบบคอมพิวเตอร์และระบบเครือข่าย

แนวทางการพัฒนาที่ 7. เผยแพร่ข่าวสารและประชาสัมพันธ์เชิงรุกในรูปแบบใหม่ (New Normal)

แนวทางการพัฒนาที่ 8. ส่งเสริมและสนับสนุนการวิจัยและพัฒนา

แนวทางการพัฒนาที่ 9. สร้างภาคีเครือข่ายและการมีส่วนร่วมของทุกภาคส่วน

# ผังโครงสร้างกรมตรวจบัญชีสหกรณ์



# Part 2

ภาพรวมสำนักงาน



## ประวัติความเป็นมา สำนักงานตรวจบัญชีสหกรณ์ศรีสะเกษ

งานสอบบัญชีสหกรณ์มีขึ้นเป็นครั้งแรกในปี 2460 หลังจากสหกรณ์ได้จัดตั้งขึ้นแล้ว 1 ปี โดยกำหนดให้อยู่ในความรับผิดชอบของแผนกการสหกรณ์กรมพาณิชย์และสถิติพยากรณ์กระทรวง การกระทรวงพระคลังมหาสมบัติ จากนั้น ก็มีการยกฐานะและเปลี่ยนแปลงสังกัดของหน่วยงานเรื่อยมา จนกระทั่งวันที่ 12 มีนาคม 2495 จึงยกฐานะเป็น “กรมตรวจบัญชีสหกรณ์” สังกัดกระทรวง การสหกรณ์ ต่อมา ในปี 2506 เปลี่ยนไปสังกัดกระทรวงพัฒนาการแห่งชาติ และในปี 2515 จึงโอนมา สังกัดกระทรวงเกษตรและสหกรณ์จนถึงปัจจุบัน

ระบบการตรวจสอบบัญชีสหกรณ์แต่เดิมผู้สอบบัญชีจะรวมกันอยู่เฉพาะในส่วนกลาง เมื่อนายทะเบียน มีคำสั่งแต่งตั้งผู้สอบบัญชีในแต่ละปีผู้สอบบัญชีก็จะเดินทางไปตรวจบัญชีสหกรณ์ ในความรับผิดชอบของตน ทั้งในส่วนกลางและต่างจังหวัด ซึ่งปกติจะกระทำได้เพียง 1-2 ครั้ง เท่านั้น จนกระทั่งในปี 2524 กรมตรวจบัญชีสหกรณ์ได้เริ่มกระจายงานตรวจสอบบัญชีไปสู่ภูมิภาคโดยจัดตั้ง “สำนักงานตรวจบัญชีสหกรณ์” ประจำจังหวัดต่างๆ ขึ้นเพื่อปรับปรุงระบบการตรวจสอบบัญชี ให้มีความสะดวกและสามารถให้ความช่วยเหลือ แนะนำด้านการเงินการบัญชีแก่สถาบันเกษตรกร ได้อย่างใกล้ชิดยิ่งขึ้น

ในปัจจุบันกรมตรวจบัญชีสหกรณ์ สำนักงานตรวจบัญชีสหกรณ์ประจำอยู่ทุกจังหวัด ทั่วประเทศ โดยมีสำนักงานตรวจบัญชีสหกรณ์ระดับภาคทั้งสิ้น 10 สำนักงาน ทำหน้าที่ควบคุมดูแล การปฏิบัติงานของสำนักงานตรวจบัญชีสหกรณ์สำหรับงานตรวจสอบบัญชีสหกรณ์ในส่วนกลาง (กรุงเทพมหานคร) กรมตรวจบัญชีสหกรณ์ได้ จัดให้มี “สำนักงานตรวจบัญชีสหกรณ์กรุงเทพมหานคร” รับผิดชอบโดยเฉพาะ

จังหวัดศรีสะเกษ ได้รับการพิจารณาจากกรมตรวจบัญชีสหกรณ์ จัดตั้งเป็น จุดปฏิบัติงานในส่วนภูมิภาค เมื่อเดือนกุมภาพันธ์ 2525 โดยมีที่ทำการเป็นอาคารเช่า 2 ชั้น เลขที่ 019/1-2 ถนนเทพา อำเภอเมือง จังหวัดศรีสะเกษ และในเดือนกันยายน 2526 ได้ย้ายมาอยู่ที่ อาคารไม้ 2 ชั้น เลขที่ 2-3 ถนนศรีสะเกษ-กันทรลักษ์ อำเภอเมืองศรีสะเกษ จังหวัดศรีสะเกษ จากปริมาณงานที่เพิ่มขึ้นประกอบกับสถานที่คับแคบ กรมตรวจบัญชีสหกรณ์ จึงได้จัดสรรงบประมาณ ในปี 2536 ให้ก่อสร้างที่ทำการถาวรเมื่อวันที่ 7 กุมภาพันธ์ 2537 อยู่ในความควบคุมดูแล การปฏิบัติงานของสำนักงานตรวจบัญชีสหกรณ์ที่ 4 (อุบลราชธานี)



สำนักงานตรวจบัญชีสหกรณ์ศรีสะเกษ มีบทบาทหน้าที่การปฏิบัติงานสอดคล้องกับภารกิจของกรมตรวจบัญชีสหกรณ์ และสำนักงานตรวจบัญชีสหกรณ์ที่ 4 ดังนี้

## 1. วางรูปแบบบัญชี

เพื่อให้คำแนะนำแก่สหกรณ์หรือกลุ่มเกษตรกรที่จดทะเบียนใหม่หรือมีกิจกรรมที่เกิดขึ้นใหม่ รวมทั้งปรับปรุงรูปแบบบัญชี โดยมีการจัดประเภทบัญชี แบบฟอร์ม วิธีการจัดทำเอกสารและสมุดบัญชี เพื่อบันทึกการควบคุม และรายงานผลของรายการต่างๆ ทั้งทรัพย์สิน หนี้สิน ทุน รายได้ และค่าใช้จ่าย ให้เหมาะสมกับธุรกิจ

## 2. งานตรวจแนะนำด้านการเงินการบัญชี

2.1 การตรวจแนะนำทั่วไป เป็นการตรวจสอบการปฏิบัติงานด้านการเงินการบัญชีของสถาบันเกษตรกร โดยตรวจสอบความถูกต้องของการบันทึกบัญชี การควบคุมภายในด้านต่างๆ รวมทั้งการปฏิบัติตามกฎหมายของสหกรณ์ หรือกลุ่มเกษตรกร ข้อบังคับ ระเบียบมติที่ประชุม และคำแนะนำของนายทะเบียนสหกรณ์ที่เกี่ยวข้อง เพื่อแนะนำให้มีการจัดทำบัญชีโดยถูกต้องเรียบร้อยรวมทั้งให้ข้อสังเกตและคำแนะนำในการแก้ไขข้อบกพร่องต่างๆ เกี่ยวกับการควบคุมการบริหารงานของสถาบันเกษตรกร

2.2 การตรวจแนะนำ ให้สถาบันเกษตรกรสามารถจัดทำบัญชีได้ เป็นการช่วยเหลือกำกับแนะนำให้พนักงานของสถาบันเกษตรกรสามารถรวบรวมเอกสาร หลักฐานประกอบการลงบัญชี การบันทึกรายการในสมุดขึ้นต้นต่างๆ รวมทั้งการผ่านรายการไปสมุดขึ้นต้นไปยังบัญชีแยกประเภท บัญชีย่อยและทะเบียนต่างๆรวมทั้งให้สามารถจัดทำงบทดลองได้เอง ทั้งนี้ เพื่อให้สถาบันเกษตรกรมีข้อมูลที่ถูกต้องเป็นปัจจุบันสามารถควบคุมดูแลรักษาสินทรัพย์ต่างๆ ของสถาบันให้รัดกุมและเรียบร้อย

2.3 การตรวจแนะนำให้สถาบันเกษตรกรสามารถจัดทำงบการเงินได้เป็นการช่วยเหลือกำกับแนะนำให้พนักงานของสถาบันเกษตรกรที่สามารถจัดทำบัญชีได้ตามสมควรแล้ว สามารถจัดทำงบการเงินระหว่างปีได้เอง เพื่อทราบผลการดำเนินงานและฐานะการเงินงวดก่อนวันสิ้นปีทางบัญชี ทั้งนี้ เพื่อให้ผู้บริหารของสถาบันเกษตรกรสามารถนำข้อมูลในงบการเงินไปใช้ประโยชน์ในการบริหารและควบคุมงานตามสมควร

2.4 ให้ความช่วยเหลือแนะนำแก่สถาบันเกษตรกรอื่นๆ ในโครงการต่างๆ ภายใต้ การสนับสนุนตามนโยบายรัฐ เช่น วิสาหกิจชุมชน กลุ่มผู้ผลิตต่างๆ ในโครงการหนึ่งตำบลหนึ่งผลิตภัณฑ์ เป็นต้น ให้ความช่วยเหลือในการวางระบบบัญชีและการจัดทำบัญชีให้ถูกต้องตามระเบียบและคำแนะนำ ของกรมตรวจบัญชีสหกรณ์

### 3. งานสอบบัญชีสหกรณ์และกลุ่มเกษตรกร

3.1 การควบคุมการสอบบัญชีสถาบันเกษตรกรและสหกรณ์ให้เป็นไปตามมาตรฐาน การสอบบัญชีที่รับรองทั่วไป ถูกต้องตามกฎหมาย ระเบียบของนายทะเบียนของสหกรณ์ และคำแนะนำ ของกรมตรวจบัญชีสหกรณ์

3.2 ดำเนินการสอบบัญชีสถาบันเกษตรกรและสหกรณ์ได้สำเร็จจลุล่วงตามกฎหมายและ เป็นไปตามความมุ่งหมายของทางราชการและนโยบายของกรมตรวจบัญชีสหกรณ์

### 4. งานให้การศึกษาอบรมเกี่ยวกับการเงินการบัญชี

4.1 จัดให้มีการศึกษาอบรมการบัญชีขั้นพื้นฐานและการบัญชีอย่างง่ายแก่สมาชิกชั้นนำ ของสถาบันเกษตรกร

4.2 จัดให้มีการศึกษาอบรมเกี่ยวกับการบริหารการเงินการบัญชีแก่พนักงานและ กรรมการของสถาบันเกษตรกร

4.3 ให้ความร่วมมือกับส่วนราชการหรือหน่วยงานที่ให้การศึกษาอบรมแก่สถาบัน เกษตรกรและสหกรณ์ หรือหน่วยงานอื่น

### 5. งานวิชาการ

5.1 ให้คำแนะนำปรึกษาเกี่ยวกับการบัญชี และการจัดระบบการควบคุมทางธุรกิจ ของสหกรณ์และกลุ่มเกษตรกร

5.2 ศึกษาและวิเคราะห์ประสิทธิภาพการจัดการและควบคุมภายในของสหกรณ์ หรือกลุ่มเกษตรกรเพื่อประโยชน์ในด้านการศึกษาอบรม และแก้ไขการปรับปรุงการบริหารงาน

5.3 จัดให้มีข้อมูลสถิติการเงิน และข้อมูลอื่น เพื่อประโยชน์ในการบริหารงาน ของ สหกรณ์และกลุ่มเกษตรกร รวมทั้งส่วนราชการหรือหน่วยงานที่เกี่ยวข้อง

5.4 ศึกษาธุรกิจของสหกรณ์หรือกลุ่มเกษตรกรที่เปลี่ยนแปลงไป เพื่อแก้ไขปรับปรุงระบบ บัญชีให้เหมาะสม

### 6. งานบริหารทั่วไป

6.1 กำหนดแผนปฏิบัติงาน งบประมาณ และรายงานผลการปฏิบัติงานตามคำสั่งคำแนะนำ และนโยบายของกรมตรวจบัญชีสหกรณ์

6.2 ดำเนินการและควบคุมดูแล งานธุรการ งานสารบรรณ งานบุคคลงานจัดระบบงาน สำนักงาน งานเบิกจ่ายเงินงบประมาณ งานการเงินและการบัญชี งานพัสดุ งานประชาสัมพันธ์ งานพิมพ์ และงานแจกจ่ายเอกสาร และปฏิบัติหน้าที่อื่นที่เกี่ยวข้อง

6.3 จัดให้มีการฝึกอบรม และสนองงานแก่ข้าราชการในบังคับบัญชา

6.4 ร่วมมือประสานงานกับส่วนราชการหรือหน่วยงานอื่นเพื่อความสะดวกทั้งแก้ไข ปัญหาอุปสรรค และข้อขัดแย้งต่าง ๆ ในการปฏิบัติงาน

6.5 ปฏิบัติราชการอื่นตามที่กรมตรวจบัญชีสหกรณ์ นายทะเบียนสหกรณ์หรืองานอื่น ที่ได้รับมอบหมายจากผู้บังคับบัญชา

## การแบ่งส่วนงานสำนักงานตรวจบัญชีสหกรณ์ศรีสะเกษ

สำนักงานตรวจบัญชีสหกรณ์ศรีสะเกษ

ผู้อำนวยการสำนักงานตรวจบัญชีสหกรณ์ศรีสะเกษ



นายศุภกิตต์ ปกป้อง

นักวิชาการตรวจสอบบัญชีชำนาญการพิเศษ

ฝ่ายตรวจสอบบัญชี

หัวหน้าฝ่ายตรวจสอบบัญชี



นางนิรชา หลาวทอง

นักวิชาการตรวจสอบบัญชีชำนาญการพิเศษ



นางสุตธิภา มูลศิริ

นักวิชาการตรวจสอบบัญชีชำนาญการ



นายณัฐกิตต์ บุญขาว

นักวิชาการตรวจสอบบัญชีปฏิบัติการ



นางสาวกชกร เกิดโกศา

นักวิชาการตรวจสอบบัญชีปฏิบัติการ



นางสาวสุพิชฌาย์ สวัสดิ์วงษ์

นักวิชาการตรวจสอบบัญชีปฏิบัติการ



ฝ่ายส่งเสริมความเข้มแข็งแก่สถาบันเกษตรกร

หัวหน้าฝ่ายเสริมสร้างความเข้มแข็งแก่สถาบันเกษตรกร



นางสาวสินีฎา วรรณช  
นักวิชาการตรวจสอบบัญชีชำนาญการพิเศษ



นางปิยานุช พิจารณ  
นักวิชาการตรวจสอบบัญชีชำนาญการ



นางสาวเฟลินพิศ สวนมอญ  
นักวิชาการตรวจสอบบัญชีปฏิบัติการ



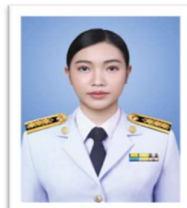
นางสาวธิดารัตน์ ด้วงนิล  
นักวิชาการตรวจสอบบัญชีปฏิบัติการ

ฝ่ายบริหารงานตามนโยบาย

หัวหน้าฝ่ายบริหารงานตามนโยบาย



นางเทวีรัตน์ ไชยชาติ  
นักวิชาการตรวจสอบบัญชีชำนาญการ

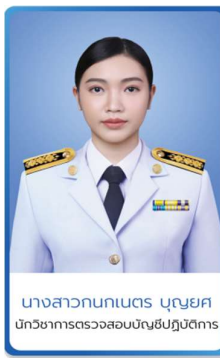


นางสาวกนกเนตร บุญยศ  
นักวิชาการตรวจสอบบัญชีปฏิบัติการ

ณ วันที่ 30 กันยายน พ.ศ. 2567 สำนักงานตรวจบัญชีสหกรณ์ศรีสะเกษ มีบุคลากรในสังกัด จำนวน 45 คน ประกอบด้วย ข้าราชการ ลูกจ้างประจำ พนักงานราชการ และจ้างเหมาบริการ สรุปได้ดังนี้

ตำแหน่ง/ระดับ	จำนวน
<b>ข้าราชการ</b>	
นักวิชาการตรวจสอบบัญชีระดับชำนาญการพิเศษ (ผู้อำนวยการสำนักงาน)	1 คน
นักวิชาการตรวจสอบบัญชีชำนาญการพิเศษ	2 คน
นักวิชาการตรวจสอบบัญชีระดับชำนาญการ	3 คน
นักวิชาการตรวจสอบบัญชีระดับปฏิบัติการ	6 คน
<b>รวมข้าราชการ</b>	<b>12 คน</b>
<b>ลูกจ้างประจำ (พนักงานขับรถ)</b>	<b>1 คน</b>
<b>พนักงานราชการ</b>	<b>18 คน</b>
<b>พนักงานจ้างเหมา</b>	
เจ้าหน้าที่ธุรการ	1 คน
เจ้าหน้าที่โครงการ	5 คน
พนักงานขับรถยนต์	5 คน
พนักงานทำความสะอาด	1 คน
พนักงานรักษาความปลอดภัย	2 คน
<b>รวมพนักงานจ้างเหมา</b>	<b>14 คน</b>
<b>รวมทั้งหมด</b>	<b>45 คน</b>

## ข้าราชการ



## พนักงานราชการ



นางสาวสุวรรณี มากกุล  
นักวิชาการตรวจสอบบัญชี



นางศิริพิน ลาสุน  
นักวิชาการตรวจสอบบัญชี



นางสาวเบญจมาศ จารุณีย์  
นักวิชาการตรวจสอบบัญชี



นายพศิน พงษ์วณิช  
นักวิชาการตรวจสอบบัญชี



นางสาวยุพิน วรรณศักดิ์  
นักวิชาการตรวจสอบบัญชี



นางสาววินยดา คำเหมา  
นักวิชาการตรวจสอบบัญชี



นางสาววรกรศรี ศรีโสดา  
นักวิชาการตรวจสอบบัญชี



นายสมชาติ ศรีโสดี  
นักวิชาการตรวจสอบบัญชี



นางสาวแพง เพ็งวอน  
นักวิชาการตรวจสอบบัญชี



นางสาวนฤมล สมนุติ  
นักวิชาการตรวจสอบบัญชี



นางสาวแอลดา คำผอง  
นักวิชาการตรวจสอบบัญชี



นายพิชิตน์ พินธงาม  
นักวิชาการตรวจสอบบัญชี



นางสาวสรินุณา กุหลานขาว  
นักวิชาการตรวจสอบบัญชี



นางสาวปวีณา จันทร์แสน  
นักวิชาการตรวจสอบบัญชี



นางสาวสุกฤษิตา หมายเสิศหล้า  
นักวิชาการตรวจสอบบัญชี



นายชราวุธ ชินทอง  
นักวิชาการตรวจสอบบัญชี



นางสาวประภาวดี จิตนีน  
นักวิชาการตรวจสอบบัญชี



นายศตวรรษ ประคอง  
เจ้าหน้าที่ระบบงานคอมพิวเตอร์



## ลูกจ้างประจำ



นายณกฤต ดอนชัยรภากุล  
พนักงานบริษัท

## จ้างเหมาบริการ



นายชนาธิป ชลธีระประเสริฐ  
พนักงานบริษัท



นายฤกษ์ คงสม  
พนักงานบริษัท



นายประสงค์ พรสมศรี  
พนักงานบริษัท



นายพิระวิชย์ บุญแก้ว  
พนักงานบริษัท



นายปิ่นนง-วัชร เวรสุริยวงศ์  
พนักงานบริษัท



นางสาวนัตริรัตน์ ไสพิชญ์  
เจ้าหน้าที่ธุรการ



นางสาวสุดารัตน์ สีด้า  
เจ้าหน้าที่โครงการ ฯ



นางสาววราภรณ์ สำภา  
เจ้าหน้าที่โครงการ ฯ



นายอรรถกร บัวแก้ว  
เจ้าหน้าที่โครงการ ฯ



นางสาวสุนิสา กำแพง  
เจ้าหน้าที่โครงการ ฯ



นิตยาเนก นิตศิริกรณ  
P 2 ทรัพยากรบุคคล



นางสมพร สพบานเพ็ญ  
พนักงานทำความสะอาด



นายสมพงษ์ พรพวง  
พนักงานรักษาความปลอดภัย



นายวงศ์เดือน กองเป้า สีด้า  
พนักงานรักษาความปลอดภัย

# Part 3

ผลการดำเนินงาน  
ประจำปีงบประมาณ 2567

## ปริมาณสหกรณ์และกลุ่มเกษตรกรที่รับผิดชอบ

ในปีงบประมาณ พ.ศ.2567 (ปีบัญชี 31 ตุลาคม 2566 ถึงปีบัญชี 30 กันยายน 2567) สำนักงานตรวจบัญชีสหกรณ์ศรีสะเกษ มีสหกรณ์และกลุ่มเกษตรกรที่จดทะเบียนแล้ว จำนวน 163 แห่ง ในจำนวนนี้อยู่ในสถานะต้องตรวจสอบ จำนวน 134 แห่ง ซึ่งกระจายอยู่แต่ละอำเภอ ดังต่อไปนี้

### 1. จำนวนสหกรณ์และกลุ่มเกษตรกรจำแนกตามอำเภอ

อำเภอ	ประเภทสหกรณ์							กลุ่มเกษตรกร	รวม
	การเกษตร	นิคม	ประมง	บริการ	ร้านค้า	เครดิต ยูเนียน	ออมทรัพย์		
กันทรลักษ์	11			1			1	9	22
กันทรารมย์	11			1		3	-	1	16
ขุขันธ์	3	-						5	8
ขุนหาญ	4			1				7	12
โนนคูณ	2							1	3
น้ำเกลี้ยง	1							1	2
บึงบูรพ์	1							2	3
เบญจลักษ์	2							3	5
ปรางค์กู่	1					2		5	8
โพธิ์ศรีสุวรรณ	2							1	3
พยุห์	2								2
ไพรบึง	2								2
ภูสิงห์	4			1		1		2	8
เมืองศรีสะเกษ	8			5		2	6	4	25
เมืองจันทร์	1							1	2
ยางชุมน้อย	2								2
ราชีไศล	2			1		1		2	6
วังหิน	3							2	5
ศรีรัตนะ	5					2		1	8
ศิลาลาด								1	1
ห้วยทับทัน	1					1		2	4
อุทุมพรพิสัย	3			1		2	1	9	16
รวม	71	-	-	11	-	14	8	59	163

## 2. จำนวนสหกรณ์และกลุ่มเกษตรกรรจําแนกตามสถานะตามทะเบียน

ประเภท	สหกรณ์ที่ต้องตรวจสอบ		สหกรณ์ ไม่ ต้องตรวจสอบ	รวมทั้งสิ้น
	ภาครัฐ ตรวจสอบ	ภาคเอกชน ตรวจสอบ	สถานะ ชำระบัญชี	
สหกรณ์ภาคการเกษตร				
สหกรณ์การเกษตร	57		14	71
รวม	57		14	71
สหกรณ์นอกภาคการเกษตร				
สหกรณ์บริการ	10		1	11
สหกรณ์ออมทรัพย์	2	6	0	8
สหกรณ์เครดิตยูเนียน	14		0	14
รวม	26	6	1	33
รวมภาคเกษตรกับนอกภาคเกษตร				
กลุ่มเกษตรกร	46		13	60
รวมทั้งสิ้น	129	6	28	163

## 3. จำนวนสหกรณ์และกลุ่มเกษตรกรรจําแนกตามชั้นคุณภาพการควบคุมภายใน

ประเภท	ชั้นคุณภาพการควบคุมภายใน					รวม
	ดีมาก	ดี	พอใช้	ควรปรับปรุง	ไม่มีการควบคุม	
สหกรณ์การเกษตร	3	32	13	1	8	57
สหกรณ์ประมง						
สหกรณ์นิคม						
สหกรณ์ร้านค้า						
สหกรณ์บริการ		1	2	3	4	10
สหกรณ์ออมทรัพย์	6	2				8
สหกรณ์เครดิตยูเนียน		5	6	1	2	14
กลุ่มเกษตรกร	1	3	12	3	27	46
รวม	10	43	33	8	41	135

## แผนงานพื้นฐานด้านการสร้างความสามารถในการแข่งขัน

ผลิต : สหกรณ์และสถาบันเกษตรกรได้รับการพัฒนาและเสริมสร้างความเข้มแข็ง

โครงการ/กิจกรรม	หน่วยวัด	เป้าหมาย/แผนงาน		ผลงาน สะสม	หมายเหตุ
		ทั้งสิ้น	สะสม		
<b>1. ตรวจสอบบัญชีประจำปีสหกรณ์และกลุ่มเกษตรกร</b>	แห่ง				
<b>1.1 การเข้าปฏิบัติงานตรวจสอบบัญชี</b>	แห่ง	293	293	293	
1) กลุ่มพร้อมรับการตรวจสอบ	แห่ง	261	261	261	
- ตรวจสอบแนะนำ	แห่ง	70	70	70	
- ตรวจสอบบัญชีระหว่างปี	แห่ง	61	61	61	
- ตรวจสอบบัญชีประจำปี	แห่ง	130	130	130	
2) กลุ่มไม่พร้อมรับการตรวจสอบ	แห่ง	2	2	2	
- ตรวจสอบแนะนำ	แห่ง	2	2	2	
3) กลุ่มจัดตั้งใหม่	แห่ง	-	-	-	
- วางรูปแบบบัญชี	แห่ง	-	-	-	
4) กลุ่มอาจถูกสั่งเลิก/ต้องเลิกตามกฎหมาย	แห่ง	-	-	-	
- ติดตามการเสนอเลิก	แห่ง	-	-	-	
5) กลุ่มชำระบัญชี (ติดตามความเคลื่อนไหว)	แห่ง	30	30	30	
<b>1.2 การแสดงความเห็นต่องบการเงิน</b>	แห่ง	192	135	135	
- สอบบัญชีประจำปี (กลุ่มพร้อม)	แห่ง	130	130	130	
- สอบบัญชีประจำปี (กลุ่มไม่พร้อม)	แห่ง	2	2	2	
- สอบบัญชีที่ชำระบัญชี (เฉพาะที่มีผลงาน) ณ วันเลิก	แห่ง	30	2	2	
- รับรองรายการย่อของบัญชีที่ชำระ	แห่ง	30	1	1	
<b>2. การส่งเสริมการใช้โปรแกรมระบบจัดการกระดาษทำการ</b>	แห่ง	5	5	5	
<b>3. ผลักดันให้สหกรณ์ใช้งาน Smart4M เพื่อการตรวจสอบบัญชีระยะไกล</b>					
-ติดตามการกำหนดสหกรณ์เป้าหมาย/วางแผนการปฏิบัติงาน	แห่ง	3	3	3	
<b>4. โครงการฝึกอบรมเศรษฐกิจการเงินขั้นพื้นฐานแก่สมาชิกสหกรณ์</b>					
-อบรมสมาชิกสหกรณ์	ราย	23	23	23	

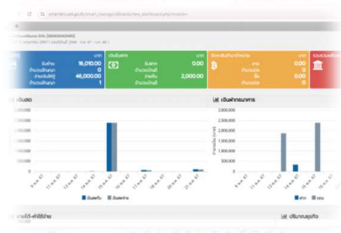
## ตรวจสอบบัญชีประจำปีสหกรณ์และกลุ่มเกษตรกร

ตรวจสอบบัญชีสหกรณ์และกลุ่มเกษตรกร โดยมุ่งเน้นการเสริมสร้างความเข้มแข็งความเชื่อมั่นและความโปร่งใสให้กับกระบวนการของสหกรณ์ รวมถึงการที่สหกรณ์และกลุ่มเกษตรกรสามารถนำงบการเงินที่ผ่านการแสดงความเห็นของผู้สอบบัญชีพร้อมข้อเสนอแนะต่างๆ ไปปรับปรุงการบริหารงานสหกรณ์ ให้มีประสิทธิภาพมากขึ้น



## ผลักดันให้สหกรณ์ใช้งาน Smart4M เพื่อการสอบบัญชีระยะไกล

สหกรณ์เป้าหมายสามารถใช้ข้อมูลจาก Smart4M ในการบริหารจัดการสหกรณ์ และผู้สอบบัญชีมีข้อมูลที่เป็นปัจจุบันสำหรับการใช้ในการสอบบัญชี



## โครงการฝึกอบรมเศรษฐกิจการเงินขั้นพื้นฐานแก่สมาชิกสหกรณ์

อบรมสมาชิกของสหกรณ์ให้มีความรู้ ความเข้าใจขั้นตอนการทำธุรกรรมทางการเงินกับสหกรณ์ รวมถึงมีความรู้เกี่ยวกับการใช้เทคโนโลยี Application SmartMember และ SmartMe เพื่อให้สมาชิกสหกรณ์มีความเชื่อมั่นและมีส่วนร่วมในการตรวจสอบการดำเนินการของสหกรณ์





## แผนงานยุทธศาสตร์การเกษตรสร้างมูลค่า

โครงการ/กิจกรรม	หน่วยวัด	เป้าหมาย/ แผนงาน		ผลงาน	หมายเหตุ
		ทั้งสิ้น	สะสม	สะสม	
<b>1. โครงการตรวจสอบความถูกต้องในการทำธุรกรรมทางการเงินระหว่างสหกรณ์และสมาชิก</b>					
- ยืนยันยอดกับสมาชิก	ราย	202	202	202	
<b>2. โครงการยกระดับสถาบันเกษตรกรให้เป็นผู้ประกอบการธุรกิจเกษตร</b>					
<b>2.1 อบรมสหกรณ์</b>	แห่ง	1	1	1	
- กรรมการสหกรณ์	ราย	2	2	2	
- ฝ่ายจัดการ	ราย	2	2	2	
- ผู้ตรวจสอบกิจการ	ราย	1	1	1	
<b>2.2 กำกับแนะนำ</b>	แห่ง	1	1	1	
	ครั้ง	2	2	2	
- กรรมการสหกรณ์	ราย	2	2	2	
	ครั้ง	2	2	2	
- ฝ่ายจัดการ	ราย	2	2	2	
	ครั้ง	2	2	2	
- ผู้ตรวจสอบกิจการ	ราย	1	1	1	
	ครั้ง	2	2	2	
<b>2.3 ติดตามประเมินผล</b>	แห่ง	1	1	1	
	ครั้ง	1	1	1	
- กรรมการสหกรณ์	ราย	2	2	2	
	ครั้ง	1	1	1	
- ฝ่ายจัดการ	ราย	2	2	2	
	ครั้ง	1	1	1	
- ผู้ตรวจสอบกิจการ	ราย	2	2	2	
	ครั้ง	1	1	1	
<b>3. โครงการส่งเสริมและพัฒนาสถาบันเกษตรกร</b>					
<b>3.1 อบรมสหกรณ์และกลุ่มเกษตรกร</b>	แห่ง	2	2	2	
- เจ้าหน้าที่บัญชีหรือผู้รับผิดชอบจัดทำบัญชี	ราย	2	2	2	
- กรรมการสหกรณ์	ราย	4	4	4	
- ฝ่ายจัดการ	ราย	2	2	2	
- ผู้ตรวจสอบกิจการ	ราย	2	2	2	
<b>3.2 กำกับแนะนำ สอนแนะนำการจัดทำบัญชี</b>	ราย	2	2	2	
	ครั้ง	4	4	4	
- เจ้าหน้าที่บัญชีหรือผู้รับผิดชอบทำบัญชี	ราย	2	2	2	
	ครั้ง	4	4	4	

โครงการ/กิจกรรม	หน่วยวัด	เป้าหมาย/ แผนงาน		ผลงาน	หมายเหตุ
		ตั้ง ขึ้น	สะสม	สะสม	
-กรรมการสหกรณ์	ราย ครั้ง	2 4	2 4	2 4	
-ฝ่ายจัดการ	ราย ครั้ง	2 4	2 4	2 4	
-ผู้ตรวจสอบกิจการ	ราย ครั้ง	2 4	2 4	2 4	
<b>3.3 ติดตามประเมินผล</b>	แห่ง ครั้ง	2 1	2 1	2 1	
-เจ้าหน้าที่บัญชีหรือผู้รับผิดชอบจัดทำบัญชี	ราย ครั้ง	2 1	2 1	2 1	
-กรรมการสหกรณ์	ราย ครั้ง	2 1	2 1	2 1	
-ฝ่ายจัดการ	ราย ครั้ง	2 1	2 1	2 1	
-ผู้ตรวจสอบกิจการ	ราย ครั้ง	2 1	2 1	2 1	
<b>4. โครงการส่งเสริมประสิทธิภาพด้านการเงินการบัญชี ของสหกรณ์และกลุ่มเกษตรกรด้วยเทคโนโลยีสารสนเทศ (พัฒนาศักยภาพด้านระบบบัญชีสหกรณ์)</b>	<b>แห่ง</b>	<b>4</b>	<b>4</b>	<b>4</b>	
4.1 เข้าร่วมประชุมคณะกรรมการดำเนินการ	ครั้ง	4	4	4	
4.2 อบรมสหกรณ์ (เจ้าหน้าที่บัญชี)	แห่ง ราย	4 4	4 4	4 4	
4.3 ติดตั้งและสอนแนะนำการใช้งานโปรแกรมแก่เจ้าหน้าที่ สหกรณ์	แห่ง ราย	4 4	4 4	4 4	
<b>5. โครงการส่งเสริมประสิทธิภาพด้านการเงินการบัญชี ของสหกรณ์และกลุ่มเกษตรกรด้วยเทคโนโลยีสารสนเทศ (ยกระดับการบริหารจัดการทางการเงินการบัญชีด้วย นวัตกรรม)</b>	<b>แห่ง</b>	<b>1</b>	<b>1</b>	<b>1</b>	
5.1 เข้าร่วมประชุมคณะกรรมการดำเนินการ	ครั้ง ติดตั้ง Smart	1 1	1 1	1 1	
5.2 อบรม SmartMember และ SmartMange	แห่ง ราย	1 2	1 2	1 2	
5.3 ติดตั้งและสอนแนะนำการใช้งานโปรแกรมแก่กรรมการ และเจ้าหน้าที่	แห่ง ราย	1 1	1 1	1 1	
5.4 กำกับ แนะนำ	แห่ง	1	1	1	
<b>6. โครงการ THINK &amp; TOGETHER บูรณาการเพื่อสร้าง ความเข้มแข็งแก่สหกรณ์อย่างยั่งยืน</b>	<b>แห่ง</b>	<b>3</b>	<b>3</b>	<b>3</b>	
6.1 ประชุมคณะกรรมการดำเนินการ	แห่ง	3	3	3	

โครงการ/กิจกรรม	หน่วยวัด	เป้าหมาย/ แผนงาน		ผลงาน	หมายเหตุ
		ทั้งสิ้น	สะสม	สะสม	
6.2 อบรมและเวทีประชุมหารือ 5 ประสาน (กลุ่มเป้าหมายใหญ่)	แห่ง	3	3	3	
	ราย	9	9	9	
6.3 เข้าร่วมประชุมและติดตามความก้าวหน้า -กลุ่มเป้าหมายเดิม -กลุ่มเป้าหมายใหม่	แห่ง	4	4	4	
	ครั้ง	4	4	4	
	ครั้ง	12	12	12	
<b>7. โครงการแก้ไขปัญหาหนี้สินและพัฒนาคุณภาพชีวิตสมาชิกสหกรณ์/กลุ่มเกษตรกรด้วยระบบสหกรณ์</b>					
7.1 พัฒนาศักยภาพแก่กรรมการ/เจ้าหน้าที่	แห่ง	15	15	15	
7.2 กำกับและแนะนำการบริหารการเงินการบัญชีและสินเชื่อ	แห่ง	15	15	15	
<b>8. โครงการส่งเสริมการแปรรูปสินค้าเกษตร</b>					
8.1 ศึกษาธุรกิจและประเมินความพร้อม/วางรูปแบบบัญชี	แห่ง	3	3	3	
8.2 วางรูปแบบบัญชี	แห่ง	3	3	3	
8.3 วางระบบการควบคุมภายใน	แห่ง	3	3	3	
8.4 สอนแนะนำการจัดทำบัญชี	แห่ง	3	3	3	
	ครั้ง	9	9	9	
<b>9. โครงการส่งเสริมและพัฒนาวिकासหกิจชุมชน</b>					
9.1 ศึกษาธุรกิจและประเมินความพร้อม/วางรูปแบบบัญชี	แห่ง	11	11	11	
9.2 วางรูปแบบบัญชี	แห่ง	11	11	11	
9.3 วางระบบการควบคุมภายใน	แห่ง	11	11	11	
9.4 สอนแนะนำการจัดทำบัญชี	แห่ง	11	11	11	
	ครั้ง	33	33	33	
9.5 กิจกรรมอบรมคณะกรรมการวิสาหกิจชุมชน	แห่ง	11	11	11	
	ครั้ง	33	33	33	
<b>10. โครงการระบบส่งเสริมการเกษตรแบบแปลงใหญ่</b>					
10.1 ชักซ้อมครูบัญชี	ราย	11	11	11	
10.2 อบรมการจัดทำบัญชีต้นทุนอาชีพ -เกษตรกรรายใหม่ (กลุ่มที่ 1) -เกษตรกรที่จัดทำบัญชีได้ (กลุ่มที่ 2)	ราย	429	429	429	
	ราย	334	334	334	
	ราย	95	95	95	
10.3 พัฒนาศักยภาพด้านการจัดทำบัญชีกลุ่มแปลงใหญ่	แปลง	1	1	1	
	ราย	3	3	3	
10.4 กิจกรรมกำกับแนะนำ -เกษตรกรรายใหม่ (กลุ่มที่ 1) -เกษตรกรที่จัดทำบัญชีได้ (กลุ่มที่ 2)	ราย	300	300	302	
	ราย	234	234	234	
	ราย	66	66	66	
10.5 กิจกรรมติดตามการจัดทำบัญชีต้นทุนอาชีพ (ครูบัญชี) -เกษตรกรรายใหม่ (กลุ่มที่ 1) -เกษตรกรที่จัดทำบัญชีได้ (กลุ่มที่ 2)	ราย	300	300	302	
	ราย	236	236	236	
	ราย	66	66	66	

โครงการ/กิจกรรม	หน่วยวัด	เป้าหมาย/ แผนงาน		ผลงาน	หมายเหตุ
		ทั้งสิ้น	สะสม	สะสม	
<b>11. โครงการบริหารจัดการการผลิตสินค้าเกษตร ตามแผนที่เกษตรเพื่อการบริหารจัดการเชิงรุก (Agri - Map)</b>					
11.1 ชักซ้อมครูบัญชี	ราย	1	1	1	
11.2 อบรมการจัดทำบัญชีต้นทุนอาชีพ	ราย	18	18	18	
-เกษตรกรรายใหม่ (กลุ่มที่ 1)	ราย	15	15	15	
-เกษตรกรที่จัดทำบัญชีได้ (กลุ่มที่ 2)	ราย	3	3	3	
11.3 กำกับแนะนำ	ราย	12	12	14	
-เกษตรกรรายใหม่ (กลุ่มที่ 1)	ราย	10	10	11	
-เกษตรกรที่จัดทำบัญชีได้ (กลุ่มที่ 2)	ราย	2	2	3	
11.4 ติดตามการจัดทำบัญชี โดยครูบัญชี	ราย	12	12	14	
-เกษตรกรรายใหม่ (กลุ่มที่ 1)	ราย	10	10	11	
-เกษตรกรที่จัดทำบัญชีได้ (กลุ่มที่ 2)	ราย	2	2	3	
<b>12. โครงการพัฒนาเกษตรกรรายยั่งยืน</b>					
<b>12.1 กิจกรรม เกษตรอินทรีย์</b>					
1) ชักซ้อมครูบัญชี	ราย	1	1	1	
2) อบรมการจัดทำบัญชีต้นทุนอาชีพ	ราย	53	53	53	
-เกษตรกรรายใหม่ (กลุ่มที่ 1)	ราย	45	45	45	
-เกษตรกรที่จัดทำบัญชีได้ (กลุ่มที่ 2)	ราย	8	8	8	
3) กำกับแนะนำ	ราย	37	37	37	
-เกษตรกรรายใหม่ (กลุ่มที่ 1)	ราย	32	32	32	
-เกษตรกรที่จัดทำบัญชีได้ (กลุ่มที่ 2)	ราย	5	5	6	
4) ติดตามการจัดทำบัญชีต้นทุนอาชีพ	ราย	37	37	38	
-เกษตรกรรายใหม่ (กลุ่มที่ 1)	ราย	32	32	32	
-เกษตรกรที่จัดทำบัญชีได้ (กลุ่มที่ 2)	ราย	6	6	6	
<b>12.2 กิจกรรม เกษตรทฤษฎีใหม่</b>					
1) ชักซ้อมครูบัญชี	ราย	2	2	2	
2) อบรมการจัดทำบัญชีต้นทุนอาชีพ	ราย	93	93	93	
-เกษตรกรรายใหม่ (กลุ่มที่ 1)	ราย	79	79	79	
-เกษตรกรที่จัดทำบัญชีได้ (กลุ่มที่ 2)	ราย	14	14	14	
3) กำกับแนะนำ	ราย	65	65	66	
-เกษตรกรรายใหม่ (กลุ่มที่ 1)	ราย	55	55	56	
-เกษตรกรที่จัดทำบัญชีได้ (กลุ่มที่ 2)	ราย	10	10	10	
4) ติดตามการจัดทำบัญชี โดยครูบัญชี	ราย	65	5	66	
-เกษตรกรรายใหม่ (กลุ่มที่ 1)	ราย	55	55	56	
-เกษตรกรที่จัดทำบัญชีได้ (กลุ่มที่ 2)	ราย	10	10	10	

โครงการ/กิจกรรม	หน่วยวัด	เป้าหมาย/ แผนงาน		ผลงาน	หมายเหตุ
		ทั้งสิ้น	สะสม	สะสม	
<b>12.3 กิจกรรม เกษตรผสมผสาน</b>					
1) ซักซ้อมครุภัณฑ์	ราย	1	1	1	
2) อบรมการจัดทำบัญชีต้นทุนอาชีพ	ราย	12	12	12	
3) กำกับแนะนำ	ราย	8	8	9	
4) ติดตามการจัดทำบัญชี	ราย	8	8	9	

### โครงการตรวจสอบความถูกต้องในการทำธุรกรรมทางการเงินระหว่างสหกรณ์-และสมาชิก

ดำเนินการตรวจสอบความถูกต้องในการทำธุรกรรมทางการเงินระหว่างสหกรณ์และสมาชิกสหกรณ์ ทั้งด้านสินเชื่อ การรับฝากเงิน และการถือหุ้น โดยการลงพื้นที่สอบถามยืนยันยอดโดยตรงกับสมาชิกสหกรณ์ เพื่อสร้างความโปร่งใสให้กับสหกรณ์ และเป็นการป้องปรามการทุจริตที่อาจเกิดขึ้นภายในสหกรณ์



### โครงการยกระดับสถาบันเกษตรกรให้เป็นผู้ประกอบการธุรกิจเกษตร

ยกระดับสถาบันเกษตรกรให้เป็นผู้ประกอบการธุรกิจเกษตร หลักสูตรสำหรับคณะกรรมการ ฝ่ายจัดการ และหลักสูตรสำหรับโครงการผู้ตรวจสอบกิจการ เพื่อให้สหกรณ์มีศักยภาพในการใช้ข้อมูลทางการเงิน การบัญชีในการวางแผนธุรกิจ



### โครงการส่งเสริมและพัฒนาสถาบันเกษตรกร

เป็นการสร้างรูปแบบเพื่อเป็นแนวทางสู่การพัฒนาสหกรณ์เข้มแข็ง (Strong Coop Model : SCM) เพื่อให้ผู้เข้ารับการอบรมทราบและเข้าใจเกณฑ์ชี้วัดความเข้มแข็งของสหกรณ์และในเรื่องการบริหารงานสหกรณ์ เพื่อให้สหกรณ์กำหนดแนวทาง แผนงานและกิจกรรมที่จะรักษา พัฒนาหรือยกระดับความเข้มแข็งของสหกรณ์



**โครงการส่งเสริมประสิทธิภาพด้านการเงินการบัญชีของสหกรณ์และกลุ่มเกษตรกรด้วยเทคโนโลยีสารสนเทศ (พัฒนาศักยภาพด้านระบบบัญชีสหกรณ์)**

สหกรณ์และกลุ่มเกษตรกรสามารถจัดทำบัญชีและงบการเงินได้ ตามแบบที่นายทะเบียนสหกรณ์กำหนด และปฏิบัติงานด้านการเงินการบัญชีผ่านโปรแกรมระบบบัญชีสหกรณ์ที่พัฒนาโดยกรมตรวจบัญชีสหกรณ์



**โครงการส่งเสริมประสิทธิภาพด้านการเงินการบัญชีของสหกรณ์และกลุ่มเกษตรกรด้วยเทคโนโลยีสารสนเทศ (ยกระดับการบริหารจัดการทางการเงินการบัญชีด้วยนวัตกรรม)**

ลงพื้นที่ติดตั้ง SmartManage และ SmartMember เพื่อส่งเสริมประสิทธิภาพด้านการเงินการบัญชีของสหกรณ์และกลุ่มเกษตรกรด้วยเทคโนโลยีสารสนเทศ (ยกระดับการบริหารจัดการทางการเงินการบัญชีด้วยนวัตกรรม) และส่งเสริมการใช้งานนวัตกรรมเพื่อสร้างข้อมูลที่มีคุณค่า (Smart4M)



**โครงการ THINK & DO TOGETHER บูรณาการเพื่อสร้างความเข้มแข็งแก่สหกรณ์อย่างยั่งยืน**

เพื่อให้สหกรณ์มีความเข้มแข็งด้านการเงินการบัญชี พร้อมทั้งให้ข้อเสนอแนะ ข้อสังเกต การควบคุมภายในของสหกรณ์ เพื่อให้สหกรณ์มีระบบการควบคุมภายในที่ดี และเป็นไปตามกรอบทิศทางการปฏิบัติของกรมตรวจบัญชีสหกรณ์





โครงการแก้ไขปัญหาหนี้สินและพัฒนาคุณภาพชีวิตสมาชิกสหกรณ์/กลุ่มเกษตรกร ด้วยระบบสหกรณ์  
วางระบบ แนะนำด้านการเงินการบัญชี เพื่อแก้ไขปัญหาหนี้สินและพัฒนาคุณภาพชีวิตสมาชิก  
สหกรณ์ได้อย่างถูกต้อง สามารถดำเนินกิจการได้อย่างมีประสิทธิภาพ พร้อมทั้งให้ความรู้และคำแนะนำ  
แก่สมาชิกในการทำธุรกรรมทางการเงิน



### โครงการส่งเสริมการแปรรูปสินค้าเกษตร

วิสาหกิจชุมชนมีระบบการควบคุมภายในที่ดี ผู้จัดทำบัญชีของวิสาหกิจชุมชนได้รับการพัฒนา  
ขีดความสามารถในการจัดทำบัญชี และคณะกรรมการวิสาหกิจชุมชน สามารถใช้ข้อมูลทางบัญชีในการ  
บริหารจัดการวิสาหกิจชุมชนได้ โดยมีวิสาหกิจชุมชนกลุ่มเป้าหมายร่วมบูรณาการกับกรมส่งเสริมการเกษตร

#### โครงการส่งเสริมการแปรรูปสินค้าเกษตร

ที่	รหัสวิสาหกิจชุมชน	ชื่อวิสาหกิจชุมชน
1	17304	เกษตรอินทรีย์บ้านเพ็ญพุ่ม
2	17763	ไวน์พานต์ดง
3	91537	กลุ่มตระกร้าสานเข็อกมัดฟางหนองแบกชะนัง

### โครงการส่งเสริมและพัฒนาวิสาหกิจชุมชน

เพิ่มศักยภาพเจ้าหน้าที่สหกรณ์ให้สามารถใช้งาน ให้บริการสมาชิก รวมถึงคณะกรรมการสหกรณ์  
สามารถใช้ข้อมูลในการบริหารจัดการสหกรณ์ และสมาชิกสามารถตรวจสอบข้อมูลการทำธุรกรรมตนเองกับ  
สหกรณ์ ได้จากระบบ Smart4M และสหกรณ์สามารถนำข้อมูลขึ้นสู่ระบบ Smart4M และนำข้อมูลไปใช้  
บริหารงานสหกรณ์ได้อย่างมีประสิทธิภาพ



## โครงการส่งเสริมและพัฒนาวิสาหกิจชุมชน

ที่	รหัสวิสาหกิจชุมชน	ชื่อวิสาหกิจชุมชน
1	16256	กลุ่มทอผ้าไหมประดิษฐ์บ้านนาละเวีย
2	17002	กลุ่มแม่บ้านเกษตรร้านพวงสิม
3	17103	คนปลูกพริกเวาะใต้
4	17227	กลุ่มแปรรูปข้าวหอมมะลิดอนพระเจ้า
5	81310	กลุ่มทอผ้าส่งเสริมวัฒนธรรมเผ่าลาว ต.ละทาย
6	81812	เฮฮาอีกหนองแคน
7	90503	ทุ่งแสงตะวัน
8	91531	ทอเสื่อกกหนองเชียงคำ
9	91532	เกษตรกรรมยั่งยืนตำบลนิคมพัฒนา
10	91533	เกษตรพอเพียงบ้านโนนดู่
11	91534	เกษตรกรรมยั่งยืน อำเภอปรางค์กู๋ ตำบลเสมอ

### โครงการระบบส่งเสริมการเกษตรแบบแปลงใหญ่

อบรมการจัดทำบัญชีต้นทุนอาชีพแก่เกษตรกรในพื้นที่ส่งเสริมการเกษตรแบบแปลงใหญ่ เพื่อให้เกษตรกรมีความรู้ ความเข้าใจ สามารถจัดทำบัญชีต้นทุนอาชีพได้ และสามารถนำข้อมูลทางบัญชีไปใช้ประโยชน์ในการพัฒนาอาชีพได้ โดยมีเป้าหมายอบรมการจัดทำบัญชีต้นทุนอาชีพแก่เกษตรกร



### โครงการบริหารจัดการการผลิตสินค้าเกษตรตามแผนที่เกษตรเพื่อการบริหารจัดการเชิงรุก (Agri-Map)

อบรมการจัดทำบัญชีต้นทุนอาชีพแก่เกษตรกร ให้มีความรู้ ความเข้าใจ สามารถจัดทำบัญชีต้นทุนอาชีพได้อย่างถูกต้อง เพื่อให้สามารถวางแผนการผลิตและการปรับเปลี่ยนการผลิตได้เหมาะสมกับพื้นที่ของตนเอง โดยมีเป้าหมายอบรมการจัดทำบัญชีต้นทุนอาชีพให้แก่เกษตรกร



## โครงการพัฒนาเกษตรกรมยั่งยืน

### กิจกรรม (เกษตรกรรุ่นใหม่)

อบรมการจัดทำบัญชีต้นทุนอาชีพแก่เกษตรกรให้มีความรู้ ความเข้าใจ สามารถจัดทำบัญชีต้นทุนอาชีพได้ และสามารถนำข้อมูลทางบัญชีมาคิดวิเคราะห์ เพื่อลดรายจ่ายในครัวเรือน ลดต้นทุนการผลิต รวมทั้งสร้างโอกาสประกอบอาชีพเสริมเพิ่มรายได้ให้ โดยมีเป้าหมายอบรมการจัดทำบัญชีต้นทุนอาชีพให้แก่เกษตรกร ในโครงการเกษตรกรรุ่นใหม่



### กิจกรรม (เกษตรกรอินทรีย์)

อบรมการจัดทำบัญชีต้นทุนอาชีพแก่เกษตรกรที่เข้าร่วมโครงการเกษตรกรมยั่งยืน ให้มีความรู้ ความเข้าใจ สามารถจัดทำบัญชีได้อย่างถูกต้อง และสามารถนำข้อมูลทางบัญชีไปใช้วางแผนการผลิตเพื่อสร้างมูลค่าให้กับสินค้า โดยมีเป้าหมายอบรมการจัดทำบัญชีต้นทุนอาชีพให้แก่เกษตรกร



### กิจกรรม (เกษตรกรผสมผสาน)

อบรมการจัดทำบัญชีต้นทุนอาชีพแก่เกษตรกรให้มีความรู้ ความเข้าใจ สามารถจัดทำบัญชีต้นทุนอาชีพได้ และสามารถนำข้อมูลทางบัญชีมาคิดวิเคราะห์ เพื่อลดรายจ่ายในครัวเรือน ลดต้นทุนการผลิต รวมทั้งสร้างโอกาสประกอบอาชีพเสริมเพิ่มรายได้ให้ โดยมีเป้าหมายอบรมการจัดทำบัญชีต้นทุนอาชีพให้แก่เกษตรกร



แผนงานยุทธศาสตร์เสริมสร้างพลังทางสังคม

โครงการ/กิจกรรม	หน่วยวัด	เป้าหมาย/ แผนงาน		ผลงาน	*หมายเหตุ
		ทั้งสิ้น	สะสม	สะสม	
<b>1. โครงการเสริมสร้างการจัดทำบัญชีครัวเรือนเพื่อการจัดการเศรษฐกิจระดับครัวเรือน</b>					
1.1 ชักซ้อมการปฏิบัติงานครัวบัญชี	ราย	10	10	10	
1.2 อบรมการจัดทำบัญชีรับ-จ่ายในครัวเรือนให้กับประชาชน -เกษตรกรทั่วไป	ราย	413	413	413	
1.3 ประเมินความพร้อม/กำหนดกลุ่มเป้าหมายในการสร้างชุมชนคนทำบัญชี	ราย	15	15	15	
1.4 กำกับแนะนำการจัดทำบัญชี	ราย	289	289	289	
1.5 ติดตามเก็บข้อมูลทางบัญชีของกลุ่มเป้าหมาย	ราย	289	289	289	
<b>2. โครงการส่งเสริมอาสาสมัครเกษตร</b>					
2.1 อบรมพัฒนาศักยภาพอาสาสมัครเกษตร -ครัวบัญชีกลุ่ม A (ครัวบัญชีต้นแบบ) -ครัวบัญชีกลุ่ม B (ครัวบัญชีอาสา)	ราย ราย ราย	15 12 3	15 12 3	15 12 3	
2.2 ติดตามการนำความรู้ไปใช้ในการปฏิบัติงานของอาสาสมัครเกษตร	ราย	15	15	15	
2.3 ประเมินอาสาสมัครเกษตรด้านบัญชีที่ผ่านเกณฑ์คุณสมบัติเกษตรกรปราดเป็รื่อง (Smart Farmer) ด้านบัญชี	ราย	15	15	15	
<b>งานตามโครงการพระราชดำริ</b>					
3. โครงการส่งเสริมการจัดทำบัญชีแก่กลุ่มเป้าหมายตามโครงการอันเนื่องมาจากพระราชดำริ	ราย	30	30	30	
3.1 สร้างครัวบัญชีในพื้นที่โครงการฯ	ราย	-	-	-	
3.2 อบรมการจัดบัญชีต้นทุนอาชีพฯ -กลุ่มที่ 1 จัดทำบัญชีไม่ได้ -กลุ่มที่ 2 จัดทำบัญชีได้	ราย ราย ราย	30 30 -	30 30 -	30 30 -	
3.3 กำกับแนะนำการทำบัญชี -กลุ่มที่ 1 จัดทำบัญชีไม่ได้ -กลุ่มที่ 2 จัดทำบัญชีได้	ราย ราย ราย	30 30 -	30 30 -	30 30 -	
3.4 ติดตามการจัดทำบัญชีโดยครัวบัญชี -กลุ่มที่ 1 จัดทำบัญชีไม่ได้ -กลุ่มที่ 2 จัดทำบัญชีได้	ราย ราย ราย	30 30 -	30 30 -	30 30 -	
3.5 สร้างเกษตรกรตัวอย่าง	ราย	1	1	1	



โครงการ/กิจกรรม	หน่วยวัด	เป้าหมาย/ แผนงาน		ผลงาน	หมายเหตุ
		ทั้งสิ้น	สะสม	สะสม	
<b>4. โครงการพัฒนาเด็กและเยาวชนตามพระราชดำริ สมเด็จพระกนิษฐาธิราชเจ้า กรมสมเด็จพระเทพรัตนราชสุดาฯ สยามบรมราชกุมารี</b>					
1) อบรมบัญชีกิจกรรมสหกรณ์นักเรียน	ราย รร.	33 11	33 11	33 11	
-กลุ่มที่ 1 จัดทำบัญชีสหกรณ์นักเรียนไม่ได้	ราย รร.	12 4	12 4	12 4	
-กลุ่มที่ 2 จัดทำบัญชีสหกรณ์นักเรียนได้ แต่ทำรายงานทางการเงินไม่ได้	ราย รร.	21 7	21 7	21 7	
- กลุ่มที่ 3 จัดทำบัญชีสหกรณ์นักเรียนได้และทำรายงานทางการเงินได้	ราย รร.	- -	- -	- -	
2) กิจกรรมกำกับแนะนำ	ราย รร.	33 11	33 11	33 11	
-กลุ่มที่ 1 จัดทำบัญชีสหกรณ์นักเรียนไม่ได้	ราย รร.	12 4	12 4	12 4	
-กลุ่มที่ 2 จัดทำบัญชีสหกรณ์นักเรียนได้ แต่ทำรายงานทางการเงินไม่ได้	ราย รร.	21 7	21 7	21 7	
- กลุ่มที่ 3 จัดทำบัญชีสหกรณ์นักเรียนได้และทำรายงานทางการเงินได้	ราย รร.	- -	- -	- -	
3) ติดตาม กิจกรรมสหกรณ์นักเรียน	ราย รร.	33 11	33 11	33 11	
-กลุ่มที่ 1 จัดทำบัญชีสหกรณ์นักเรียนไม่ได้	ราย รร.	12 4	12 4	12 4	
-กลุ่มที่ 2 จัดทำบัญชีสหกรณ์นักเรียนได้แต่ทำรายงานทางการเงินไม่ได้	ราย รร.	21 7	21 7	21 7	
- กลุ่มที่ 3 จัดทำบัญชีสหกรณ์นักเรียนได้และทำรายงานทางการเงินได้	ราย รร.	- -	- -	- -	
4) อบรม/สอนแนะนำการจัดทำบัญชีต้นกล้าเศรษฐกิจพอเพียง และบัญชีรับ-จ่ายในครัวเรือน	ราย รร.	110 11	110 11	110 11	
5) ติดตามการจัดทำบัญชีต้นกล้าเศรษฐกิจพอเพียง และบัญชีรับ-จ่ายในครัวเรือน	ราย รร.	55 11	55 11	55 11	
<b>5. โครงการส่งเสริมเศรษฐกิจพอเพียงในชุมชนตามพระราชดำริสมเด็จพระกนิษฐาธิราชเจ้า กรมสมเด็จพระเทพรัตนราชสุดาฯ สยามบรมราชกุมารี</b>					
1) สอนแนะนำการจัดทำบัญชีแก่คณะกรรมการ/ผู้ทำบัญชีกลุ่มเศรษฐกิจพอเพียง (ดำเนินธุรกิจ)	ราย กลุ่ม	- -	- -	- -	

โครงการ/กิจกรรม	หน่วยวัด	เป้าหมาย/ แผนงาน		ผลงาน	*หมายเหตุ
		ตั้งสิ้น	สะสม	สะสม	
<b>กลุ่มไม่ดำเนินธุรกิจ</b>					
2) ติดตามตรวจเยี่ยมกลุ่มเศรษฐกิจพอเพียง	กลุ่ม ครั้ง	-	-	-	
-กลุ่มดำเนินธุรกิจ	กลุ่ม ครั้ง	-	-	-	
-กลุ่มไม่ดำเนินธุรกิจ	กลุ่ม ครั้ง	5	5	5	
		5	5	5	
<b>3. โครงการศิลปาชีพ</b>					
1) สร้างครุภัณฑ์ในพื้นที่โครงการ	ราย	1	-	-	
2) อบรมการจัดทำบัญชีต้นทุนอาชีพ	ราย	20	20	20	
-กลุ่มที่ 1 จัดทำบัญชีไม่ได้	ราย	20	20	20	
-กลุ่มที่ 2 จัดทำบัญชีได้	ราย	-	-	-	
3) กิจกรรมกำกับแนะนำ	ราย	20	20	20	
-กลุ่มที่ 1 จัดทำบัญชีไม่ได้	ราย	20	20	20	
-กลุ่มที่ 2 จัดทำบัญชีได้	ราย	-	-	-	
4) กิจกรรมติดตามการจัดทำบัญชี โดยครุภัณฑ์	ราย	20	20	20	
-กลุ่มที่ 1 จัดทำบัญชีไม่ได้	ราย	20	20	20	
-กลุ่มที่ 2 จัดทำบัญชีได้	ราย	-	-	-	
5) สร้างเกษตรกรตัวอย่าง	ราย	1	1	1	
<b>4. โครงการคลินิกเกษตรเคลื่อนที่</b>					
	ครั้ง	12	12	12	
1) จัดนิทรรศการคลินิกเกษตรเคลื่อนที่	ครั้ง	4	4	4	
2) จัดนิทรรศการคลินิกจังหวัดเคลื่อนที่	ครั้ง	8	8	8	

### โครงการเสริมสร้างการจัดทำบัญชีครัวเรือนเพื่อการจัดการเศรษฐกิจระดับครัวเรือน

อบรมเกษตรกรเป้าหมายให้มีความรู้ ความเข้าใจในการจัดทำบัญชีรับ-จ่าย ในครัวเรือน เพื่อส่งเสริมให้เกษตรกรและประชาชนทั่วไป มีวินัยทางการเงินภาคครัวเรือน





## โครงการส่งเสริมอาสาสมัครเกษตร

เสริมสร้างความรู้ความเข้าใจ ทักษะ ในการสร้างและการใช้สื่อการสอนด้านการจัดทำบัญชีต้นทุน ประกอบอาชีพเพื่อวางแผนผลิตรายสินค้าอย่างมืออาชีพ สร้างแกนนำอาสาสมัครเกษตรด้านบัญชีในการขับเคลื่อนงานส่งเสริมการจัดทำบัญชี



## โครงการอบรมเชิงปฏิบัติการ หลักสูตร การอบรมพัฒนาอาสาสมัครเกษตรด้านบัญชี ภายใต้โครงการส่งเสริมอาสาสมัครเกษตร ปีงบประมาณ 2567

ลำดับ	ชื่อ - สกุล (อาสาสมัครเกษตรด้านบัญชี)	หลักสูตร		อำเภอ	จังหวัด
		ครู A	ครู B		
1	นางนงเยาว์ จันทเสน	✓		ภูสิงห์	ศรีสะเกษ
2	นางยุพิน รองสุพรรณ	✓		กันทรารมย์	ศรีสะเกษ
3	นายสวัสดิ์ รัตนพันธ์	✓		ภูสิงห์	ศรีสะเกษ
4	นายพล ศรีมุข	✓		โพธิ์ศรีสุวรรณ	ศรีสะเกษ
5	นางสาวสุจิรา สีฟ้า		✓	ศรีรัตนะ	ศรีสะเกษ
6	นางสาวแววดาว สุขเกษม	✓		กันทรลักษ์	ศรีสะเกษ
7	นายชาญณรงค์ ทวีสาร	✓		เมืองศรีสะเกษ	ศรีสะเกษ
8	นายนัฐนิช ศรีคำภา	✓		เมืองศรีสะเกษ	ศรีสะเกษ
9	นายสมยศ ศรีลุน	✓		วังหิน	ศรีสะเกษ
10	นางปราณีต วงภักดี	✓		ปรางค์กู่	ศรีสะเกษ
11	นางสาวสาวิตรี ปู่แตน		✓	เมืองจันทร์	ศรีสะเกษ
12	นางจิราภรณ์ อนันทวรรณ		✓	ยางชุมน้อย	ศรีสะเกษ
13	นางละม้าย กมลรัตน์	✓		อ.ราชไศล	ศรีสะเกษ
14	นายวิจิต อนันตเทภา	✓		อ.เบญจลักษ์	ศรีสะเกษ
15	นายสังคม น้อยสงวน	✓		อ.ขุขันธ์	ศรีสะเกษ

## งานตามโครงการพระราชดำริ

### 1. โครงการส่งเสริมการจัดทำบัญชีแก่กลุ่มเป้าหมายตามโครงการอันเนื่องมาจากพระราชดำริ

อบรมการจัดทำบัญชีต้นทุนอาชีพ เพื่อให้เกษตรกรมีความรู้ความเข้าใจในการจัดทำบัญชีต้นทุนอาชีพ ให้สามารถนำข้อมูลจากการจดบันทึกบัญชีมาวิเคราะห์และนำไปปรับใช้ในการวางแผนการประกอบอาชีพได้อย่างเหมาะสม



### 2. โครงการพัฒนาเด็กและเยาวชนตามพระราชดำริ

เพื่อให้ผู้เข้ารับการอบรมมีความรู้ ความเข้าใจในการจัดทำบัญชีกิจกรรมสหกรณ์นักเรียน บัญชีต้นกล้าเศรษฐกิจพอเพียง และบัญชีรับ-จ่ายในครัวเรือน รู้จักการวางแผนการใช้จ่ายเงิน นำไปสู่การมีเงินออมในอนาคต ตลอดจนการจัดระบบการควบคุมภายในเกี่ยวกับการจัดการการเงินการบัญชี ให้มีประสิทธิภาพ และสามารถนำความรู้ที่ได้รับไปถ่ายทอดแก่เพื่อนนักเรียนและผู้ปกครอง



ที่	โรงเรียนในสังกัด ตชด./สพฐ./ พศ.	ผลการจัดทำบัญชีสหกรณ์และรายงานทางการเงิน
1.	ตชด.บ้านหนองใหญ่	กลุ่มที่ 1 จัดทำบัญชีสหกรณ์นักเรียนไม่ได้
2.	กัณฑ์รักษ์ธรรมวิทย์	กลุ่มที่ 2 จัดทำบัญชีได้แต่ทำรายงานทางการเงินไม่ได้
3.	วัดบ้านโนนคุณวิทยา	กลุ่มที่ 2 จัดทำบัญชีได้แต่ทำรายงานทางการเงินไม่ได้
4.	ปรางค์คูวิทยา	กลุ่มที่ 2 จัดทำบัญชีได้แต่ทำรายงานทางการเงินไม่ได้
5.	โพธิ์ศรีวิทยา	กลุ่มที่ 1 จัดทำบัญชีสหกรณ์นักเรียนไม่ได้
6.	ศรีเกษตรวิทยา	กลุ่มที่ 1 จัดทำบัญชีสหกรณ์นักเรียนไม่ได้
7.	ดวนใหญ่วิทยา	กลุ่มที่ 2 จัดทำบัญชีได้แต่ทำรายงานทางการเงินไม่ได้
8.	พระปริยัติธรรมเกียรติแก้ววิทยา	กลุ่มที่ 2 จัดทำบัญชีได้แต่ทำรายงานทางการเงินไม่ได้
9.	ประชานิมิตโสภิตธรรมภาณ	กลุ่มที่ 2 จัดทำบัญชีได้แต่ทำรายงานทางการเงินไม่ได้
10.	วัดสระกำแพงใหญ่	กลุ่มที่ 2 จัดทำบัญชีได้แต่ทำรายงานทางการเงินไม่ได้
11.	บ้านหนองบาง	กลุ่มที่ 1 จัดทำบัญชีสหกรณ์นักเรียนไม่ได้

### 3. โครงการส่งเสริมเศรษฐกิจพอเพียงในชุมชน ตามพระราชดำริ สมเด็จพระกนิษฐาธิราชเจ้า กรมเด็จพระเทพรัตนราชสุดาฯ สยามบรมราชกุมารี

สอนแนะนำการทำบัญชี เพื่อให้คณะกรรมการกลุ่มฯ และผู้จัดทำบัญชี มีความรู้ความเข้าใจในการจัดทำบัญชีกลุ่มเศรษฐกิจพอเพียง เห็นประโยชน์ของการจัดทำบัญชีและนำข้อมูลไปใช้ประโยชน์วางแผนการเงิน การบัญชีในอนาคต



### 4. โครงการศิลปาชีพ

ผู้ที่ได้รับการอบรมมีความรู้ ความเข้าใจในการจัดทำบัญชี และสามารถจัดทำบัญชีต้นทุนอาชีพได้ เห็นประโยชน์ของบัญชี และนำข้อมูลทางบัญชีไปใช้ในการบริหารการเงินของตนเองและครอบครัวได้



### 5. โครงการคลินิกเกษตรเคลื่อนที่

ให้คำปรึกษาแนะนำแก้ไขปัญหาด้านบัญชี กระตุ้นให้ผู้รับบริการมีความสนใจ การจัดทำบัญชีรับ-จ่ายในครัวเรือน บัญชีต้นทุนอาชีพ และบัญชีต้นกล้าเศรษฐกิจพอเพียง และเผยแพร่ Application SmartMe แก่ผู้รับบริการ



แผนงานบูรณาการพัฒนาและส่งเสริมเศรษฐกิจฐานราก

โครงการ/กิจกรรม	หน่วยวัด	เป้าหมาย/ แผนงาน		ผลงาน สะสม	หมายเหตุ
		ทั้งสิ้น	สะสม		
<b>1. โครงการศูนย์เรียนรู้การเพิ่มประสิทธิภาพการผลิตสินค้าเกษตร (ศพก.)</b>					
1) พัฒนาศูนย์เรียนรู้ด้านบัญชี ประจำ ศพก.	ศูนย์	22	22	22	
- ศูนย์หลัก	ศูนย์	19	19	19	
- ศูนย์เครือข่าย	ศูนย์	3	3	3	
2) ติดตามประเมินการถ่ายทอดความรู้ของครูบัญชีที่ปฏิบัติงานประจำศูนย์หลักหรือศูนย์เครือข่าย	ศูนย์	22	22	22	
- ศูนย์หลัก	ศูนย์	19	19	19	
- ศูนย์เครือข่าย	ศูนย์	3	3	3	
<b>2. โครงการส่งเสริมและพัฒนาอาชีพเพื่อแก้ไขปัญหาที่ดินทำกินเกษตรกร</b>					
1) ชักซ้อมครูบัญชี	ราย	1	1	1	
2) อบรมการจัดทำบัญชีต้นทุนอาชีพฯ	ราย	25	25	25	
-กลุ่มเป้าหมายโครงการบูรณาการ (กษ.)					
-กลุ่มเป้าหมายปัจจุบันที่ประสานกับ สนง. จังหวัด					
3) กำกับแนะนำ	ราย	18	18	18	
-กลุ่มเป้าหมายโครงการบูรณาการ (กษ.)					
-กลุ่มเป้าหมายปัจจุบันที่ประสานกับ สนง. จังหวัด					
4) ติดตามการจัดทำบัญชีต้นทุนอาชีพ โดยครูบัญชี	ราย	18	18	18	
-กลุ่มเป้าหมายโครงการบูรณาการ (กษ.)					
-กลุ่มเป้าหมายปัจจุบันที่ประสานกับ สนง. จังหวัด					



## 1. โครงการศูนย์เรียนรู้การเพิ่มประสิทธิภาพการผลิตสินค้าเกษตร (ศพก.)

อบรมพัฒนาศักยภาพครูบัญชีประจำศูนย์ เพื่อสามารถให้บริการความรู้ด้านการจัดทำบัญชีแก่เกษตรกรที่ขอรับบริการได้ โดยมีพัฒนาครูบัญชีประจำศูนย์เรียนรู้การเพิ่มประสิทธิภาพสินค้าเกษตร



### โครงการศูนย์เรียนรู้การเพิ่มประสิทธิภาพการผลิตสินค้าเกษตร (ศพก.) ปีงบประมาณ 2567

ลำดับ	ชื่อศูนย์ ศพก.	ชื่อเจ้าของศูนย์	ครูบัญชีประจำศูนย์ฯ
1	ลุงเวียง บ้านซำซี้เหล็ก (อ.ขุนหาญ)	นายเวียง สุภาพ	นายเวียง สุภาพ
2	ศูนย์ ศพก. กันทรารมย์	นายเชิดชัย จิณะแสน	นางยุพิน รองสุพรรณม
3	ศูนย์ ศพก. ศีลาลาด	นายธำปนพงษ์ นิยม	นายธำปนพงษ์ นิยม
4	ศูนย์ ศพก. โนนคูณ	นายพัฒนาพล คำตา	นายพัฒนาพล คำตา
5	ศูนย์ ศพก. ภูสิงห์	นายเกษมศิลป์ เสนาจ	นายเกษมศิลป์ เสนาจ
6	ศูนย์ ศพก. ห้วยทับทัน	นายไพฑูลย์ ฝางคำ	นางฉันทยา ฝางคำ
7	ศูนย์ ศพก. น้ำเกลี้ยง	นายพิพิธ สังฆะพงษ์	นางสุพิศ คำผาง
8	ศูนย์ ศพก. กันทรลักษณ์	นายทศพล สุวะจันทร์	นางสาวแววดาว สุขเกษม
9	ศูนย์ ศพก. โพธิ์ศรีสุวรรณ	นายพล ศรีมุ่ม	นายพล ศรีมุ่ม
10	ศูนย์ ศพก. ศรีรัตนะ	นายจิน พาลี	นายชัยรัฐ พาลี
11	ศูนย์ ศพก. อำเภอมือง	นายณัฐนิช ศรีคำภา	นายณัฐนิช ศรีคำภา
12	ศูนย์ ศพก. ไพรบึง	นายสมศักดิ์ สุคะตะ	นายสมศักดิ์ สุคะตะ
13	ศูนย์ ศพก. อำเภอยุพาร์ท	นายดำรงณ์ อรุณจรัส	นายดำรงค์ อรุณจรัส
14	ศูนย์ ศพก. วังหิน	นายสมยงค์ ศรีลุน	นายสมยงค์ ศรีลุน
15	ศูนย์ ศพก. บึงบูรพ์	นายไพโรมาตร ศรีนนท์	นางสมบัติ ดวงชัย
16	เกษตรผสมผสาน หมู่ที่8 ตำบลตาโกน อ.เมืองจันทร์	นายทองวัน หนองหงอก	นายมุ่ม ไชโย
17	ศูนย์ ศพก. ปรารค์กู่	นางหลิ่ง พรชัย	นางหลิ่ง พรชัย
18	ศูนย์ ศพก. หมู่ 6 ตำบลคอนกาม อ.ยางชุมน้อย	นางวิลาวัลย์ แก้วคำ	นางวิลาวัลย์ แก้วคำ
19	ศูนย์ ศพก. อำเภอยุซัน	นายสังคม น้อยสงวน	นายสังคม น้อยสงวน
20	ศูนย์ ศพก. เบญจลักษณ์	นายวิจิต อนันท์เทภา	นายวิจิต อนันท์เทภา
21	ศูนย์ ศพก. ราษีไศล	นายชวนชัย บัวแก้ว	นางละม้าย กมลรัตน์
22	ศูนย์ ศพก. อุทุมพรพิสัย	นางยุพาพิน ศรียงยศ	นางยุพาพิน ศรียงยศ

## 2. โครงการส่งเสริมและพัฒนาอาชีพเพื่อแก้ไขปัญหาที่ดินทำกินเกษตรกร

เพื่อให้ผู้ที่เข้ารับการอบรมได้รับการพัฒนาศักยภาพการจัดการจัดทำบัญชีต้นทุนอาชีพและสามารถจัดทำบัญชีต้นทุนได้ สามารถนำข้อมูลทางบัญชีไปใช้ในการวางแผนการผลิตรายสินค้าได้ ปรับเปลี่ยนแนวคิดและรูปแบบในการประกอบอาชีพให้มีศักยภาพในการพึ่งพาตนเอง และสร้างการรับรู้เกี่ยวกับคุณประโยชน์ของการจัดทำบัญชีแก่เกษตรกร/ประชาชนที่ได้รับการจัดที่ดินทำกินได้อย่างเหมาะสม





# Part 4

งบประมาณประจำปี 2567

## สรุปการใช้จ่ายงบประมาณ

ในปีงบประมาณ พ.ศ.2567 (ปีบัญชี 31 ตุลาคม 2566 ถึงปีบัญชี 30 กันยายน 2567) สำนักงานตรวจบัญชีสหกรณ์ศรีสะเกษ ได้รับจัดสรรงบประมาณรวมทั้งสิ้น 8,963,583.00 บาท ตามรายละเอียดงบประมาณที่ได้รับและการใช้จ่ายจำแนกตามผลผลิต ดังนี้

รายการ	ได้รับจัดสรร	รวมเบิก	ผูกพัน	คงเหลือ
<b>แผนงานบุคลากรภาครัฐ</b>				
งบบุคลากร	5,455,560.00	5,455,560.00	-	-
งบดำเนินงาน				
-เงินสมทบประกันสังคมและกองทุนทดแทน	165,463.00	165,463.00	-	-
<b>รวม</b>	<b>5,621,023.00</b>	<b>5,621,023.00</b>	-	-
<b>ผลผลิต : สหกรณ์และสถาบันเกษตรกรได้รับการพัฒนาและเสริมสร้างความเข้มแข็ง</b>				
งบดำเนินงาน			-	-
-งานตรวจสอบบัญชีสหกรณ์และกลุ่มเกษตรกร	2,151,450.00	2,151,450.00		
-ตรวจสอบความถูกต้องในการทำธุรกรรมทางการเงินระหว่างสหกรณ์และสมาชิก	14,140.00	14,140.00	-	-
-ฝึกอบรมเศรษฐกิจการเงินขั้นพื้นฐานแก่สมาชิกสหกรณ์	6,900.00	6,900.00	-	-
<b>รวม</b>	<b>2,172,490.00</b>	<b>2,172,490.00</b>	-	-
<b>แผนงานยุทธศาสตร์เสริมสร้างพลังทางสังคม</b>				
<b>1. โครงการส่งเสริมการดำเนินงานอันเนื่องมาจากพระราชดำริ</b>				
-โครงการเด็กและเยาวชนในถิ่นทุรกันดาร	50,160.00	50,160.00	-	-
-โครงการศิลปาชีพ	7,600.00	7,600.00	-	-
-โครงการคลินิกเกษตรเคลื่อนที่	22,550.00	22,550.00	-	-
-โครงการเศรษฐกิจพอเพียง	5,000.00	5,000.00	-	-
-โครงการเสริมสร้างการจัดทำบัญชีครัวเรือนเพื่อการจัดการเศรษฐกิจระดับครัวเรือน	93,890.00	93,890.00	-	-
-โครงการส่งเสริมอาสาสมัครเกษตร	13,500.00	13,500.00	-	-
-โครงการส่งเสริมการจัดทำบัญชีฯ (ศูนย์พัฒนาการเกษตรภูสิงห์)	11,400.00	11,400.00	-	-
<b>รวม</b>	<b>204,100.00</b>	<b>204,100.00</b>	-	-

## สรุปการใช้จ่ายงบประมาณ (ต่อ)

รายการ	ได้รับจัดสรร	รวมเบิก	ผูกพัน	คงเหลือ
<b>แผนงานยุทธศาสตร์การสร้างความคุ้มค่า</b>				
<b>งบดำเนินงาน</b>				
-โครงการส่งเสริมการเกษตรแบบแปลงใหญ่	207,930.00	207,930.00	-	-
-โครงการพัฒนาเกษตรกรยั่งยืน (เกษตรกรอินทรีย์)	36,650.00	36,650.00	-	-
-โครงการพัฒนาเกษตรกรยั่งยืน (เกษตรกรผสมผสาน)	5,860.00	5,860.00		
-โครงการทฤษฎีใหม่	34,630.00	34,630.00	-	-
-โครงการบริหารจัดการการผลิตสินค้าตาม แผนที่ฯ (Agri - map)	23,040.00	23,040.00	-	-
-โครงการยกระดับสถาบันเกษตรกรให้เป็น ผู้ประกอบการธุรกิจเกษตร	6,100.00	6,100.00	-	-
-โครงการส่งเสริมการแปรรูปสินค้าเกษตร	102,540.00	102,540.00		
-โครงการส่งเสริมและพัฒนาสถาบันเกษตรกร	101,240.00	101,240.00		
-โครงการส่งเสริมประสิทธิภาพด้านการเงิน การบัญชีของสหกรณ์และกลุ่มเกษตรกรด้วย เทคโนโลยีสารสนเทศ	14,400.00	14,400.00		
-โครงการส่งเสริมและพัฒนาวិสาหกิจชุมชน	147,340.00	147,340.00	-	-
-โครงการส่งเสริมประสิทธิภาพด้านการเงิน การบัญชีของสหกรณ์ (ยกระดับนวัตกรรม)	6,700.00	6,700.00		
<b>รวม</b>	<b>686,430.00</b>	<b>686,430.00</b>	<b>-</b>	<b>-</b>
<b>แผนงานบูรณาการการพัฒนาและส่งเสริมเศรษฐกิจฐานราก</b>				
<b>งบดำเนินงาน</b>				
-โครงการศูนย์เรียนรู้การเพิ่มประสิทธิภาพ การผลิต สินค้าเกษตร (ศพก.)	147,400.00	147,400.00	-	-
-โครงการส่งเสริมและพัฒนาอาชีพเพื่อแก้ปัญหา ที่ดินทำกินของเกษตรกร (คทช.)	16,990.00	16,990.00		
-โครงการแก้ไขปัญหาหนี้สินและพัฒนาคุณภาพ ชีวิตสมาชิกสหกรณ์/กลุ่มเกษตรกรด้วยระบบ สหกรณ์	109,350.00	109,350.00		
<b>รวม</b>	<b>273,740.00</b>	<b>273,740.00</b>	<b>-</b>	<b>-</b>

## สรุปการใช้จ่ายงบประมาณ (ต่อ)

รายการ	ได้รับจัดสรร	รวมเบิก	ผูกพัน	คงเหลือ
<u>แผนงานพื้นฐานด้านการสร้างความสามารถในการแข่งขัน</u>				
งบดำเนินงาน				
- กำกับด้านการเงินการบัญชีของสหกรณ์ภาคเอกชน	5,800.00	5,800.00		
รวม	<u>5,800.00</u>	<u>5,800.00</u>		
รวมงบบุคลากร	<u>5,455,560.00</u>	<u>5,455,560.00</u>	-	-
รวมงบดำเนินงาน	<u>3,508,023.00</u>	<u>3,508,023.00</u>	-	-
รวมงบประมาณทั้งสิ้นที่ได้รับจัดสรร	<u>8,963,583.00</u>	<u>8,963,583.00</u>	-	-

# Part 5

ภาวะเศรษฐกิจการเงินสหกรณ์  
และกลุ่มเกษตรกร

## ภาวะเศรษฐกิจการเงินสหกรณ์และกลุ่มเกษตรกรในจังหวัดศรีสะเกษ

ภาพรวมภาวะเศรษฐกิจทางการเงินของสหกรณ์และกลุ่มเกษตรกร ปีงบประมาณ 2567 (ปีบัญชี 31 ตุลาคม 2566 ถึงปีบัญชี 30 กันยายน 2567) จังหวัดศรีสะเกษ ที่ผ่านการตรวจสอบ และการแสดงความเห็นต่องบการเงินจากผู้สอบบัญชีสหกรณ์แล้ว ประมวลผล ณ วันที่ 30 กันยายน 2567 มีจำนวนสหกรณ์และกลุ่มเกษตรกรทั้งสิ้น 133 แห่ง ประกอบด้วย 3 กลุ่ม ได้แก่ สหกรณ์ภาคเกษตร จำนวน 55 แห่ง (เกษตร,ประมง,นิคม) สหกรณ์นอกภาคเกษตร จำนวน 32 แห่ง (ร้านค้า,บริการ,ออมทรัพย์,เครดิตยูเนียน) และกลุ่มเกษตรกร จำนวน 4 แห่ง สมาชิกทั้งสิ้น 273,719 คน และมีทุนดำเนินงานทั้งสิ้น 47,742.54 ล้านบาท

หน่วย : ล้านบาท

รายการ	จำนวน (แห่ง)	ร้อยละ	จำนวน สมาชิก (คน)	ร้อยละ	ทุนดำเนินงาน (ล้านบาท)	ร้อยละ
1. สหกรณ์ภาคการเกษตร	55	41.35	210,890	77.05	9,957.05	20.86
2. สหกรณ์นอกภาคเกษตร	32	24.06	47,531	17.36	37,736.26	79.04
2.1 สหกรณ์บริการ	9	6.77	597	0.22	65.67	0.14
2.2 สหกรณ์ออมทรัพย์	8	6.01	31,636	11.55	37,468.78	78.48
2.3 สหกรณ์เครดิตยูเนียน	15	11.28	15,298	5.59	201.81	0.42
3. กลุ่มเกษตรกร	46	34.59	4,718	1.72	49.23	0.10
<b>รวมทั้งสิ้น</b>	<b>133</b>	<b>100</b>	<b>273,719</b>	<b>100</b>	<b>47,742.54</b>	<b>100</b>



ในรอบปีงบประมาณ 2567 (ปีบัญชี 31 ตุลาคม 2566 ถึงปีบัญชี 30 กันยายน 2567) สหกรณ์และกลุ่มเกษตรกรมีการดำเนินธุรกิจ ได้แก่ ธุรกิจสินเชื่อ ธุรกิจเงินรับฝาก ธุรกิจจัดหาสินค้ามาจำหน่าย ธุรกิจรวบรวม ธุรกิจแปรรูปผลิตภัณฑ์ และธุรกิจให้บริการ มีมูลค่าทั้งสิ้น 29,955.27 ล้านบาท โดยมีรายละเอียดแต่ละธุรกิจ ดังนี้

หน่วย : ล้านบาท

ประเภทธุรกิจ	สหกรณ์ภาค การเกษตร	สหกรณ์นอก ภาคเกษตร	รวมสหกรณ์	กลุ่ม เกษตรกร	รวมทั้งสิ้น
สินเชื่อ	3,604.10	13,492.35	17,096.45	22.78	17,119.23
ร้อยละ	21.05	78.81	99.87	0.13	100
รับฝากเงิน	1,163.63	9,098.34	10,261.97	0.40	10,262.37
ร้อยละ	11.34	88.66	100	-	100
จัดหาสินค้ามาจำหน่าย	776.08	0.67	776.75	9.43	786.18
ร้อยละ	98.72	0.09	98.80	1.20	100
รวบรวมผลิตภัณฑ์	1,349.96	-	1,349.96	231.31	1,581.27
ร้อยละ	85.37	-	85.37	14.63	100
แปรรูปผลิตภัณฑ์	170.59	-	170.59	27.99	198.58
ร้อยละ	85.90	-	85.90	14.10	100
ให้บริการ	7.43	0.21	7.64	-	7.64
ร้อยละ	97.25	2.75	100	-	100
<b>รวมทั้งสิ้น</b>	<b>7,071.79</b>	<b>22,591.57</b>	<b>29,663.36</b>	<b>291.91</b>	<b>29,955.27</b>

ภาพรวมผลการดำเนินงาน ของสหกรณ์และกลุ่มเกษตรกรในจังหวัดศรีสะเกษปีงบประมาณ 2567 (ปีบัญชี 31 ตุลาคม 2566 ถึงปีบัญชี 30 กันยายน 2567) มีรายได้ทั้งสิ้น 5,091.55 ล้านบาท เฉลี่ยเดือนละ 424.30 ล้านบาท ค่าใช้จ่ายทั้งสิ้น 4,084.72 ล้านบาท และมีผลกำไรสุทธิรวมทั้งสิ้น 1,006.83 ล้านบาท โดยมีรายละเอียด ดังนี้

**ผลการดำเนินงาน : จำแนกตามประเภท**

**1. สหกรณ์ภาคการเกษตร**

สหกรณ์ภาคการเกษตรมีรายได้ทั้งสิ้น 3,233.86 ล้านบาท เฉลี่ยเดือนละ 269.49 ล้านบาท ค่าใช้จ่ายทั้งสิ้น 3,280.95 ล้านบาท และมีผลขาดทุนสุทธิรวมทั้งสิ้น 47.09 ล้านบาท โดยมีรายละเอียด ดังนี้

หน่วย : ล้านบาท

รายการ	สหกรณ์การเกษตร	รวมทั้งสิ้น
รายได้	3,233.86	3,233.86
ร้อยละ	100	100
ค่าใช้จ่าย	3,280.95	3,280.95
ร้อยละ	100	100
ขาดทุนสุทธิ	(47.09)	(47.09)
ร้อยละ	100	100

**2. สหกรณ์นอกภาคการเกษตร**

สหกรณ์นอกภาคการเกษตร มีรายได้ทั้งสิ้น 2,426.89 ล้านบาท เฉลี่ยเดือนละ 202.24 ล้านบาท ค่าใช้จ่ายทั้งสิ้น 765.93 ล้านบาท และมีกำไรสุทธิรวมทั้งสิ้น 1,660.95 ล้านบาท โดยมีรายละเอียด ดังนี้

หน่วย : ล้านบาท

รายการ	สหกรณ์บริการ	สหกรณ์ออมทรัพย์	สหกรณ์เครดิตยูเนียน	รวมทั้งสิ้น
รายได้	4.32	2,399.97	22.60	2,426.89
ร้อยละ	0.18	98.89	0.93	100
ค่าใช้จ่าย	3.81	735.27	26.85	765.93
ร้อยละ	0.50	96.00	3.51	100
กำไร(ขาดทุน) สุทธิ	0.50	1,664.70	(4.25)	1,660.95
ร้อยละ	0.03	100.23	(0.26)	100

### 3. กลุ่มเกษตรกร

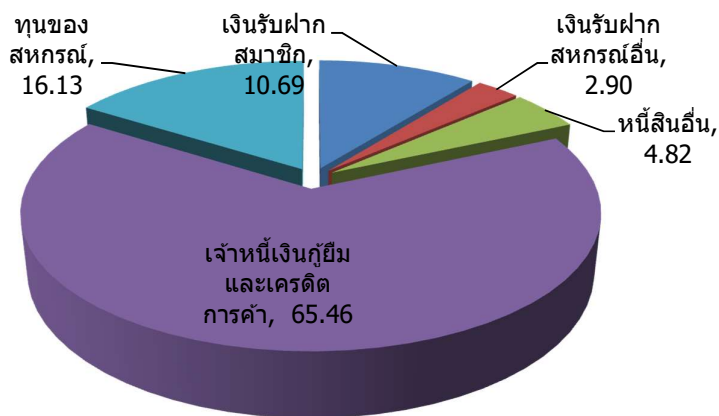
กลุ่มเกษตรกรมีรายได้ทั้งสิ้น 286.52 ล้านบาท เฉลี่ยเดือนละ 23.88 ล้านบาท ค่าใช้จ่ายทั้งสิ้น 285.94 ล้านบาท และมีผลกำไรสุทธิรวมทั้งสิ้น 0.58 ล้านบาท โดยมีรายละเอียด ดังนี้

หน่วย : ล้านบาท		
รายการ	กลุ่มเกษตรกร	รวมทั้งสิ้น
รายได้	286.52	286.52
ร้อยละ	100	100
ค่าใช้จ่าย	285.94	285.94
ร้อยละ	100	100
กำไรสุทธิ	0.58	0.58
ร้อยละ	100	100

## ภาวะเศรษฐกิจการเงินสหกรณ์การเกษตร

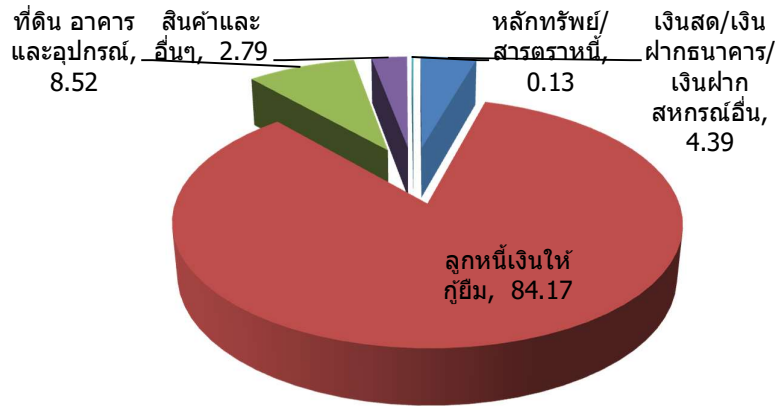
ในการวิเคราะห์ภาพรวมผลการดำเนินงานและฐานะการเงินของสหกรณ์การเกษตร ปี 2567 (ปีบัญชี 31 ตุลาคม 2566 ถึงปีบัญชี 30 กันยายน 2567) จังหวัดศรีสะเกษ ที่ผ่านการตรวจสอบและการแสดงความเห็นต่อการเงินจากผู้สอบบัญชีสหกรณ์แล้ว ประมวลผล ณ วันที่ 30 กันยายน 2567 ภาพรวมผลการดำเนินงานและฐานะการเงินของสหกรณ์การเกษตร จำนวน 55 แห่ง สมาชิกทั้งสิ้น 210,890.00 คน เพิ่มขึ้นจากปีก่อน 2,132 คน โดยมีทุนดำเนินงานรวมทั้งสิ้น 9,957.05 ล้านบาท ลดลงจากปีก่อน 137.90 ล้านบาท ปริมาณธุรกิจสหกรณ์ มี 6 ด้าน ประกอบด้วย เงินให้กู้ยืม เงินรับฝาก การจัดหาสินค้ามาจำหน่าย รวบรวมผลผลิต แปรรูปและธุรกิจให้บริการ มีมูลค่าธุรกิจรวมทั้งสิ้น 7,071.79 ล้านบาท ลดลงจากปีก่อน 126.48 ล้านบาท หรือลดลงร้อยละ 1.76 ด้านผลการดำเนินงานเมื่อพิจารณาภาพรวมทั้งระบบ พบว่ามีสหกรณ์ที่มีกำไร 34 แห่ง และสหกรณ์ที่มีผลขาดทุน 21 แห่ง ผลการวิเคราะห์สรุปได้ดังนี้

มิติที่ 1 (Capital Strength) : ความเข้มแข็งของเงินทุน



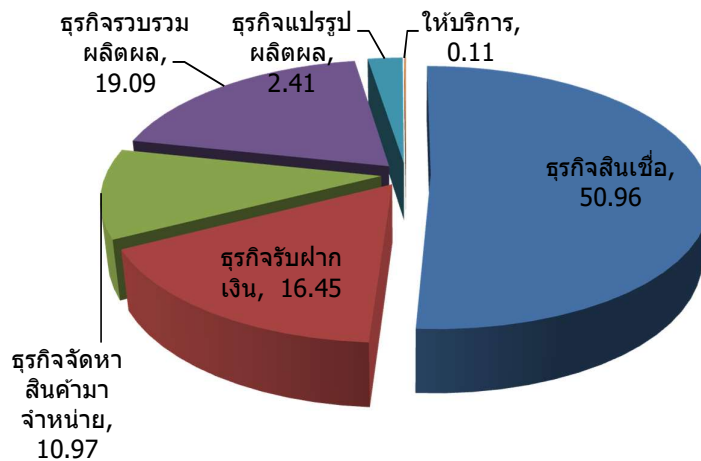
สหกรณ์การเกษตรในจังหวัดศรีสะเกษ มีเงินทุนดำเนินงานทั้งสิ้น 9,957.05 ล้านบาท ได้มาจากแหล่งเงินทุนภายใน 2,670.38 ล้านบาท คิดเป็นร้อยละ 26.82 ของทุนดำเนินงานทั้งสิ้น ประกอบด้วยทุนของสหกรณ์ 1,606.01 ล้านบาท คิดเป็นร้อยละ 16.13 และจากเงินรับฝากสมาชิก 1,064.37 ล้านบาท คิดเป็นร้อยละ 10.69 นอกนั้นเป็นเงินทุนจากแหล่งภายนอก 7,286.67 ล้านบาท คิดเป็นร้อยละ 73.18 ประกอบด้วยเงินกู้ยืมและเครดิตการค้า คิดเป็นร้อยละ 65.45 เงินรับฝากสหกรณ์อื่น คิดเป็นร้อยละ 2.90 และหนี้สินอื่นๆ คิดเป็นร้อยละ 4.82 หากพิจารณาถึงความเข้มแข็ง และความเพียงพอของเงินทุนต่อความเสี่ยงแล้วพบว่าเงินทุนของสหกรณ์ยังมีความเสี่ยงเนื่องจากสหกรณ์มีหนี้สินทั้งสิ้นต่อทุน 3.01 เท่า มีทุนสำรองต่อสินทรัพย์ทั้งสิ้น 0.05 เท่า แสดงให้เห็นว่าสัดส่วนของการจัดหาแหล่งเงินทุนในการดำเนินงานของสหกรณ์ส่วนใหญ่มาจากการก่อหนี้ ซึ่งในการก่อหนี้ จะทำให้สหกรณ์มีภาระผูกพันตามมา เช่น ดอกเบี้ยจ่ายเงินกู้ยืมหรือดอกเบี้ยจ่ายเงินเบิกเกินบัญชี เป็นต้น เมื่อพิจารณาความสัมพันธ์ระหว่างเจ้าหนี้กับสินทรัพย์ที่มีอยู่ พบว่าสหกรณ์มีความเสี่ยงจากการชำระหนี้เนื่องจากมีหนี้สินมากกว่าทุนของสหกรณ์ 3.01 เท่า แสดงให้เห็นว่าในสินทรัพย์ในภาพรวมของสหกรณ์การเกษตรอาจไม่เพียงพอต่อการชำระหนี้ให้กับเจ้าหนี้ หากสินทรัพย์ขาดสภาพคล่อง เนื่องจากสหกรณ์มีสินทรัพย์เป็นลูกหนี้เงินกู้เป็นส่วนใหญ่ ซึ่งส่วนหนึ่งเป็นหนี้ที่ผิดนัดชำระหนี้ ในขณะที่สหกรณ์ควรพิจารณาการจัดสรรกำไรสุทธิเป็นทุนสำรองให้มากขึ้นทั้งนี้เพื่อเพิ่มความเข้มแข็งให้กับสหกรณ์

มิติที่ 2 (Asset Quality) : คุณภาพของสินทรัพย์



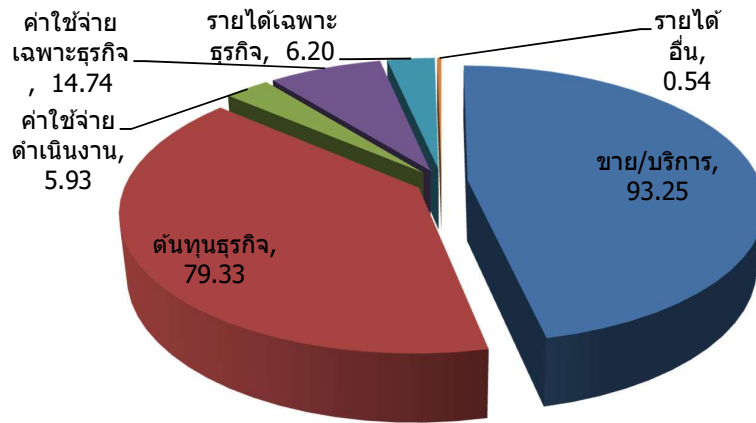
สินทรัพย์ของสหกรณ์การเกษตรในจังหวัดศรีสะเกษ ส่วนใหญ่นำไปลงทุนในลูกหนี้เงินให้กู้ยืม ดอกเบี้ยค้างรับ เป็นสัดส่วนถึง ร้อยละ 84.17 รองลงมาลงทุนในสินทรัพย์ถาวร ร้อยละ 8.52 เงินสดเงินฝากธนาคารและสหกรณ์อื่น ร้อยละ 4.39 การลงทุนในสินทรัพย์อื่น ร้อยละ 2.79 และอยู่ในรูปของตราสารและหลักทรัพย์อื่น ร้อยละ 0.13 ลูกหนี้เงินให้กู้ยืมสามารถชำระหนี้ได้ตามกำหนดร้อยละ 52.12 ของหนี้ที่ถึงกำหนดชำระ ลูกหนี้ผิดนัดชำระหนี้ คิดเป็นร้อยละ 47.88 ของหนี้ที่ถึงกำหนดชำระ ซึ่งอาจส่งผลให้สหกรณ์มีปัญหาสภาพคล่องตามมา หากลูกหนี้ไม่สามารถชำระหนี้ได้ตามกำหนดเวลาเพิ่มขึ้น สหกรณ์มีผลตอบแทนต่อสินทรัพย์ร้อยละ (0.47) อัตราผลตอบแทนต่อสินทรัพย์อยู่ในเกณฑ์ที่ควรปรับปรุง แสดงให้เห็นว่าสหกรณ์ยังใช้สินทรัพย์ที่มีอยู่ไม่เต็มที่ รวมถึงสหกรณ์ยังไม่สามารถควบคุมค่าใช้จ่ายได้อย่างเหมาะสม

มิติที่ 3 (Management Ability) : ชีตความสามารถในการบริหาร



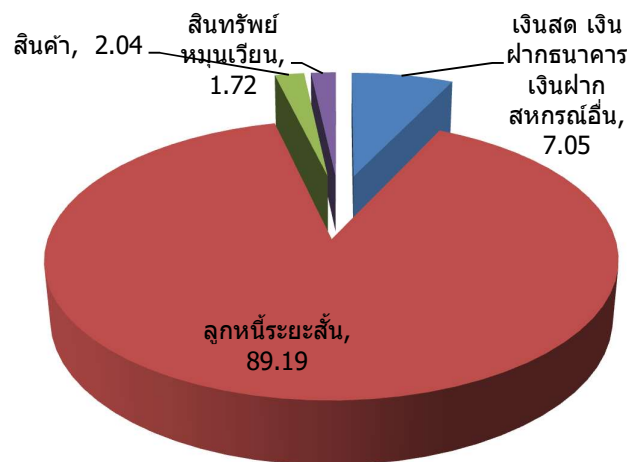
สหกรณ์การเกษตรในจังหวัดศรีสะเกษ ดำเนินธุรกิจด้วยกัน 6 ด้าน มีมูลค่าธุรกิจทั้งสิ้น 7,071.79 ล้านบาท ประกอบด้วยธุรกิจให้กู้เงินมากที่สุด 3,604.10 ล้านบาท หรือ ร้อยละ 50.96 รองลงมาธุรกิจรวมรวมผลผลิต 1,349.96 ล้านบาท หรือร้อยละ 19.09 ธุรกิจด้านรับฝากเงิน 1,163.63 ล้านบาท หรือร้อยละ 16.45 การจัดหาสินค้ามาจำหน่าย 776.08 ล้านบาท หรือร้อยละ 10.97 ธุรกิจปรับรูปผลผลิต 170.59 ล้านบาท หรือร้อยละ 2.41 และ ธุรกิจให้บริการส่งเสริมการเกษตร 7.43 ล้านบาท หรือร้อยละ 0.11

มิติที่ 4 (Earning Sufficiency) : ความสามารถในการทำกำไร



สหกรณ์การเกษตรในจังหวัดศรีสะเกษ มีรายได้รวมทั้งสิ้น 3,233.86 ล้านบาท มีค่าใช้จ่ายรวมทั้งสิ้น 3,280.95 ล้านบาท มีขาดทุนสุทธิ 47.09 ล้านบาท แสดงให้เห็นถึงประสิทธิภาพในการดำเนินงานเพื่อก่อให้เกิดผลกำไรอยู่ในเกณฑ์ที่ต้องปรับปรุง สหกรณ์ต้องปรับปรุงประสิทธิภาพการบริหารงานรวมถึงปรับปรุงแก้ไขจุดอ่อนให้มีประสิทธิภาพต่อไป

มิติที่ 5 (Liquidity) : สภาพคล่อง



ในการวิเคราะห์สภาพคล่องสหกรณ์การเกษตรในจังหวัดศรีสะเกษ สหกรณ์มีอัตราส่วนของสินทรัพย์หมุนเวียนต่อหนี้สินหมุนเวียน 0.93 เท่า แต่อย่างไรก็ตามสินทรัพย์หมุนเวียน ส่วนใหญ่เป็นลูกหนี้เงินกู้ ร้อยละ 89.19 รองลงมาเป็นเงินสด เงินฝากธนาคาร และเงินฝากสหกรณ์อื่น ร้อยละ 7.05 สินค้าคงเหลือ ร้อยละ 2.04 และสินทรัพย์หมุนเวียนอื่นๆ ร้อยละ 1.72 ลูกหนี้เงินให้กู้ยืมสามารถชำระได้ตามกำหนดชำระ ร้อยละ 52.12 ของหนี้ที่กำหนดชำระ ดังนั้น สภาพคล่องทางการเงินจึงขึ้นอยู่กับความสามารถในการบริหารจัดการลูกหนี้เป็นสำคัญ

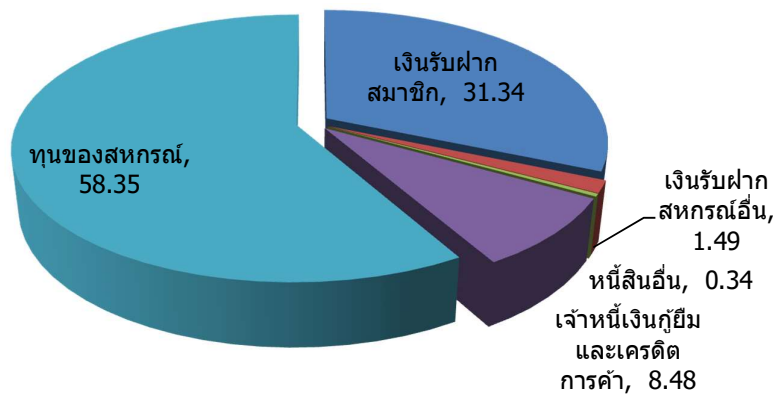


## มิติที่ 6 (Sensitivity) : ความเสี่ยง

ในรอบปีที่ผ่านมา เกษตรกรจังหวัดศรีสะเกษ บางพื้นที่ประสบปัญหาน้ำท่วม บางพื้นที่ประสบปัญหาภัยแล้ง ส่งผลต่อพืชผลทางการเกษตร รวมถึงได้รับผลกระทบจากการชะลอตัวทางเศรษฐกิจในภาพรวมทั้งประเทศ ทำให้ลูกหนี้ของสหกรณ์ได้รับผลกระทบด้านรายได้ไม่สามารถส่งชำระหนี้ได้ตามกำหนดสัญญา ซึ่งส่งผลต่อการสำรองค่าเผื่อหนี้สงสัยจะสูญตามระเบียบนายทะเบียนสหกรณ์ที่เพิ่มสูงขึ้น ส่งผลให้ค่าใช้จ่ายดำเนินงานภาพรวมของสหกรณ์เพิ่มขึ้น รวมถึงผลกระทบจากการบริหารและการควบคุมภายใน สหกรณ์ที่ฝ่ายบริหารยังขาดประสบการณ์ในการบริหารงานจึงทำให้ผลการดำเนินงานของสหกรณ์ขาดทุนต่อเนื่อง ส่งผลต่อความสามารถในการจัดหาแหล่งเงินทุนเพื่อการบริหารงาน ซึ่งสหกรณ์ต้องวางแผนจัดหาแหล่งเงินทุนหรือปรับเปลี่ยนนโยบายการสร้างรายได้ หรือการจำหน่าย การตลาดให้รวดเร็ว และมีประสิทธิภาพยิ่งขึ้น

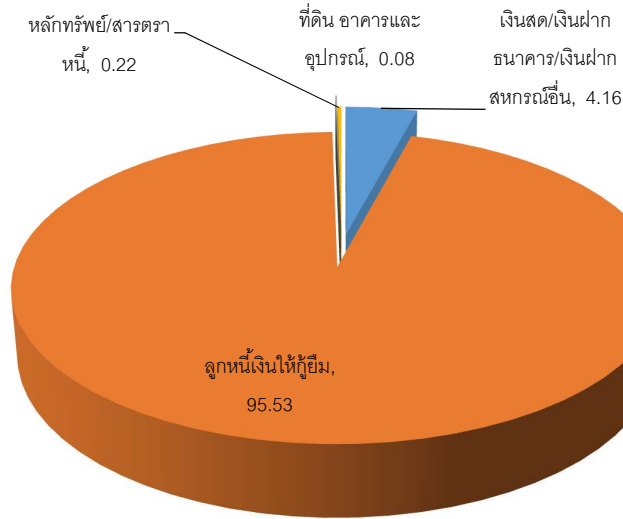
ในการวิเคราะห์ภาพรวมผลการดำเนินงานและฐานะการเงินของสหกรณ์ประเภทออมทรัพย์ ปี 2567 (ปีบัญชี 31 ตุลาคม 2566 ถึงปีบัญชี 30 กันยายน 2567) จังหวัดศรีสะเกษ ที่ผ่านการตรวจสอบ และการแสดงความเห็นต่องบการเงินจากผู้สอบบัญชีสหกรณ์แล้ว ประมวลผล ณ วันที่ 30 กันยายน 2567 ภาพรวมผลการดำเนินงานและฐานะการเงินของสหกรณ์ประเภทออมทรัพย์ จำนวน 8 แห่ง สมาชิกทั้งสิ้น 31,636 คน โดยมีทุนดำเนินงานรวมทั้งสิ้น 37,468.78 ล้านบาท ปริมาณธุรกิจสหกรณ์ มี 2 ด้าน ประกอบด้วย เงินให้กู้ยืม และเงินรับฝาก มีมูลค่าธุรกิจรวมทั้งสิ้น 22,485.31 ล้านบาท ปริมาณธุรกิจเพิ่มขึ้นจากปีก่อน 7.51 เท่า ด้านผลการดำเนินงานสหกรณ์มีผลกำไรทั้ง 8 แห่ง ผลการวิเคราะห์สรุปได้ดังนี้

มิติที่ 1 ( Capital Strength) : ความเข้มแข็งของเงินทุน



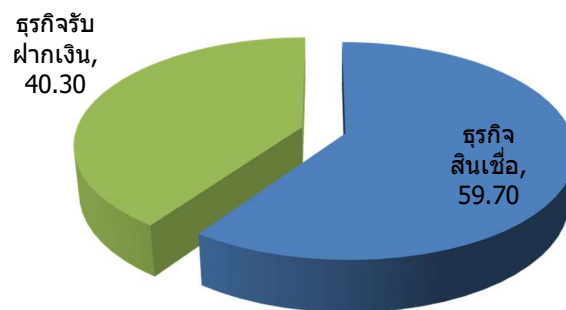
พบว่าสหกรณ์ออมทรัพย์ มีเงินทุนดำเนินงาน 37,468.78 ล้านบาท ได้มาจากแหล่งเงินทุนภายใน 33,605.95 ล้านบาท คิดเป็นร้อยละ 89.69 ของทุนดำเนินงานทั้งสิ้น ประกอบด้วยทุนของสหกรณ์ 21,861.51 ล้านบาท คิดเป็นร้อยละ 58.35 และจากเงินรับฝากสมาชิก 11,744.44 ล้านบาท คิดเป็นร้อยละ 31.34 นอกนั้นเป็นเงินทุนจากแหล่งภายนอก 3,862.83 ล้านบาท คิดเป็นร้อยละ 10.31 ประกอบด้วยเจ้าหนี้เงินกู้ยืม คิดเป็นร้อยละ 8.48 เงินรับฝากจากสหกรณ์อื่น คิดเป็นร้อยละ 1.49 และหนี้สินอื่นๆ คิดเป็น ร้อยละ 0.34 แสดงให้เห็นว่าออมทรัพย์ใช้ทุนจากแหล่งเงินทุนภายในสหกรณ์เป็นหลักมากกว่าการพึ่งพาธุรกรรมทางการเงินจากสถาบันทางการเงินภายนอก หากพิจารณาถึงความเข้มแข็งและความเพียงพอของเงินทุนต่อความเสี่ยงแล้ว พบว่าสหกรณ์ออมทรัพย์จังหวัดศรีสะเกษ เจ้าหนี้ไม่มีความเสี่ยง ทุนของสหกรณ์สามารถคุ้มครองได้ เนื่องจากมีหนี้สินทั้งสิ้นต่อทุน 0.71 เท่า และมีทุนสำรองต่อสินทรัพย์ทั้งสิ้น 0.06 เท่า อยู่ในเกณฑ์พอใช้ โดยมีอัตราผลตอบแทนต่อส่วนของทุน ร้อยละ 7.61

## มิติที่ 2 (Asset Quality) : คุณภาพของสินทรัพย์



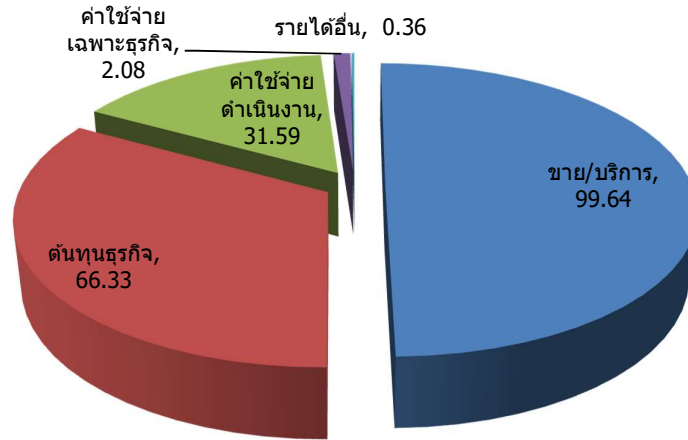
การขยายตัวของสินทรัพย์มีอัตราการขยายตัวเพิ่มขึ้นร้อยละ 3.35 สินทรัพย์ส่วนใหญ่นำไปลงทุนในลูกหนี้ร้อยละ 95.53 ของสินทรัพย์ทั้งสิ้น ลูกหนี้สามารถชำระหนี้ได้ตามกำหนด ร้อยละ 99.71 รองลงมาเป็นเงินสด เงินฝากธนาคารและสินทรัพย์อื่น ร้อยละ 4.16 และ ที่ดินอาคารอุปกรณ์ร้อยละ 0.08 การใช้สินทรัพย์ในการดำเนินงานก่อให้เกิดรายได้ 0.04 รอบ ในขณะที่มีอัตราผลตอบแทนต่อสินทรัพย์ ร้อยละ 4.52 เมื่อพิจารณาอัตราหมุนของสินทรัพย์กับอัตราส่วนผลตอบแทนต่อสินทรัพย์ จะพบว่า ผลตอบแทนต่อสินทรัพย์อยู่ในเกณฑ์ดี

## มิติที่ 3 (Management Ability) : ชีตความสามารถในการบริหาร



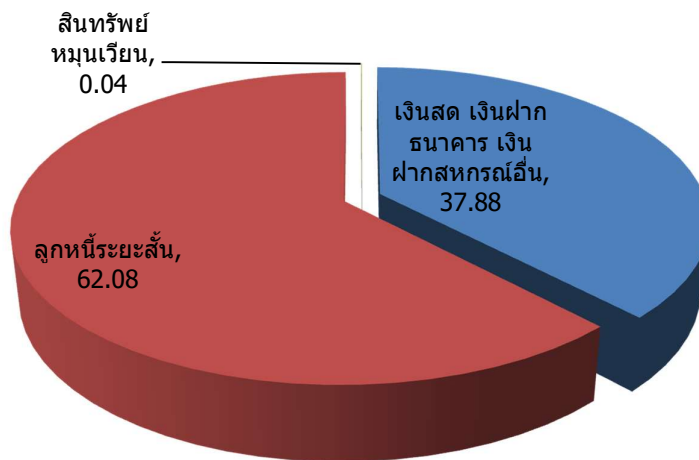
สหกรณ์ออมทรัพย์ในจังหวัดศรีสะเกษ ดำเนินธุรกิจ 2 ด้าน มีมูลค่าธุรกิจรวมทั้งสิ้น 22,485.31 ล้านบาท เฉลี่ยเดือนละ 1,873.78 ล้านบาท อัตราการเติบโตของธุรกิจ เพิ่มขึ้น 7.50 เท่า ภาพโดยรวมการดำเนินธุรกิจของสหกรณ์ สมาชิกให้ความสำคัญกับธุรกิจให้บริการเงินกู้มากที่สุด คิดเป็นร้อยละ 59.70 รองลงมาเป็นการรับฝากเงิน คิดเป็นร้อยละ 40.30

มิติที่ 4 (Earning Sufficiency) : ความสามารถในการทำกำไร



สหกรณ์มีรายได้รวมทั้งสิ้น 2,399.97 ล้านบาท มีค่าใช้จ่ายรวมทั้งสิ้น 735.27 ล้านบาท มีกำไรสุทธิ 1,664.70 ล้านบาท กำไรสุทธิเฉลี่ยต่อสมาชิกคนละ 52,620.45 บาท หากพิจารณาเปรียบเทียบกับสัดส่วนเงินออมกับหนี้สินของสมาชิก พบว่า สหกรณ์มีปริมาณเงินออมเฉลี่ย 930,449.49 บาท/คน แต่มีปริมาณหนี้สินเฉลี่ย 493,339.01 บาท/คน จะเห็นได้ว่าสมาชิกมีเงินออมมากกว่าหนี้สิน ซึ่งสะท้อนให้เห็นว่าสมาชิกมีกำลังความสามารถในการชำระหนี้ และมีเงินเก็บออมไว้ใช้ในอนาคต ในขณะที่สหกรณ์มีอัตราค่าใช้จ่ายดำเนินงานร้อยละ 16.22 ของรายได้อยู่ในเกณฑ์ดี

มิติที่ 5 (Liquidity) : สภาพคล่อง



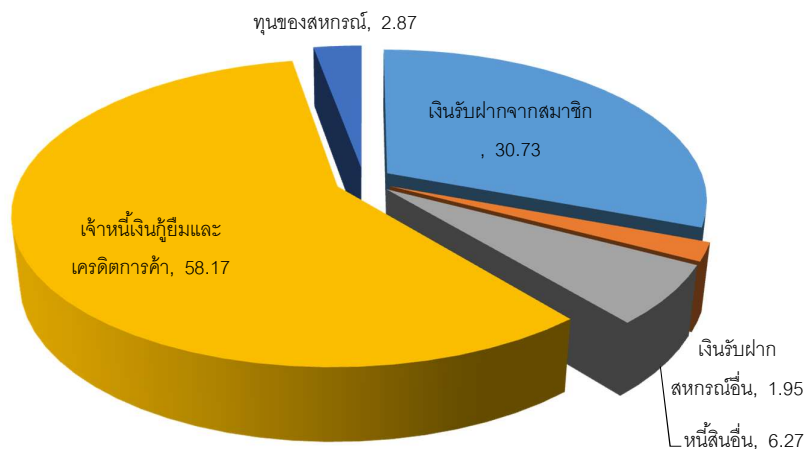
ความเพียงพอของสภาพคล่องต่อความต้องการทางการเงินของสหกรณ์ ในภาพรวมสหกรณ์มีสัดส่วนของทุนหมุนเวียน 0.28 เท่า เมื่อพิจารณาสินทรัพย์หมุนเวียนส่วนใหญ่เป็นลูกหนี้เงินกู้ ร้อยละ 62.08 รองลงมาเป็นเงินสดเงินฝากธนาคาร และเงินฝากสหกรณ์อื่น ร้อยละ 37.88 และสินทรัพย์หมุนเวียนอื่นร้อยละ 0.04 ลูกหนี้เงินให้กู้ยืม สามารถชำระหนี้ได้ตามกำหนด ร้อยละ 99.71 ของลูกหนี้ที่ถึงกำหนดชำระ ดังนั้นสภาพคล่องทางการเงินจึงขึ้นอยู่กับประสิทธิภาพในการบริหารลูกหนี้เป็นสำคัญ

## มิติที่ 6 (Sensitivity) : ความเสี่ยง

ผลกระทบจากภาวะเศรษฐกิจของประเทศ ประกอบกับอัตราดอกเบี้ยที่มีแนวโน้มปรับตัวสูงขึ้น อาจส่งผลถึงต้นทุนของสหกรณ์และสมาชิกที่ต้องรับภาระจากดอกเบี้ยที่สูงขึ้น โอกาสที่จะขยายธุรกิจค่อนข้างน้อย สหกรณ์ได้เงินทุนมาโดยการก่อหนี้และมีภาระที่ต้องจ่ายดอกเบี้ยเงินรับฝากและดอกเบี้ยจ่ายเงินกู้ ถ้านำเงินไปให้สมาชิกกู้และมีปัญหาจากลูกหนี้ที่ไม่สามารถชำระหนี้ได้ตามกำหนดสหกรณ์อาจประสบปัญหาขาดสภาพคล่องได้ สหกรณ์ต้องระมัดระวังการให้เครดิต รวมถึงเร่งรัดการเก็บหนี้ให้เป็นไปตามกำหนด รวมถึงต้องบริหารค่าใช้จ่ายให้สมดุลกับรายได้

ในการวิเคราะห์ภาพรวมผลการดำเนินงานและฐานะการเงินของสหกรณ์ประเภทเครดิตยูเนียน ปี 2567 (ปีบัญชี 31 ตุลาคม 2566 ถึงปีบัญชี 30 กันยายน 2567) จังหวัดศรีสะเกษ ที่ผ่านการตรวจสอบ และการแสดงความเห็นต่องบการเงิน จากผู้สอบบัญชีสหกรณ์แล้ว ประมวลผล ณ วันที่ 30 กันยายน 2567 ภาพรวมผลการดำเนินงานและฐานะการเงินของสหกรณ์ประเภทเครดิตยูเนียน จำนวน 15 แห่ง สมาชิกทั้งสิ้น 15,298 คน โดยมีทุนดำเนินงานรวมทั้งสิ้น 201.81 ล้านบาท ปริมาณธุรกิจสหกรณ์มี 3 ด้าน ประกอบด้วย เงินให้กู้ยืม เงินรับฝาก และจัดหาสินค้ามาจำหน่าย มีมูลค่าธุรกิจรวมทั้งสิ้น 88.06 ล้านบาท ปริมาณธุรกิจเพิ่มขึ้นจากปีก่อนร้อยละ 6.48 ด้านผลการดำเนินงานเมื่อพิจารณาภาพรวมทั้งระบบ พบว่าผลการดำเนินงานมีสหกรณ์ที่มีกำไร 8 แห่ง สหกรณ์ที่มีผลขาดทุน 7 แห่ง ผลการวิเคราะห์สรุปได้ดังนี้

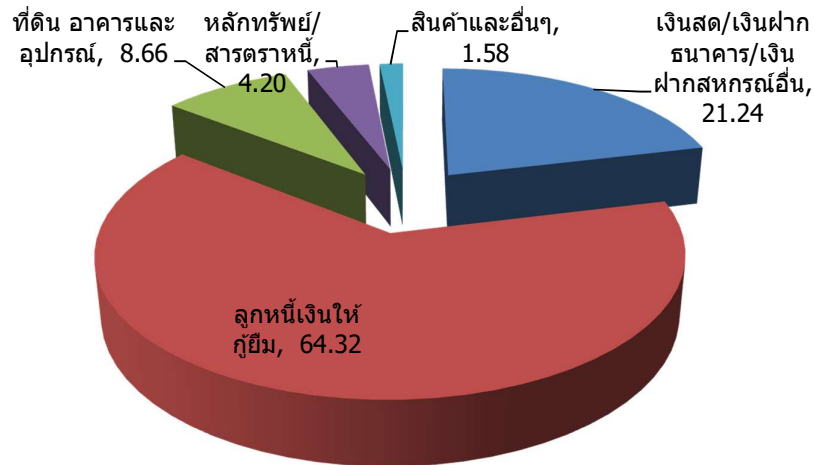
มิติที่ 1 (Capital Strength) : ความเข้มแข็งของเงินทุน



พบว่าสหกรณ์เครดิตยูเนียน มีเงินทุนดำเนินงาน 201.81 ล้านบาท ได้มาจากแหล่งเงินทุนภายใน 67.80 ล้านบาท คิดเป็นร้อยละ 33.95 ของทุนดำเนินงานทั้งสิ้น ประกอบด้วยทุนของสหกรณ์ 5.79 ล้านบาท คิดเป็นร้อยละ 8.54 และจากเงินรับฝากสมาชิก 62.01 ล้านบาท คิดเป็นร้อยละ 91.46 นอกนั้นเป็นเงินทุนจากแหล่งภายนอก 133.99 ล้านบาท คิดเป็นร้อยละ 66.39 แยกเป็น เจ้าหนี้เงินกู้ยืมและเครดิตการค้า คิดเป็นร้อยละ 58.17 หนี้สินอื่น คิดเป็นร้อยละ 6.27 และเงินรับฝากจากสหกรณ์อื่น คิดเป็นร้อยละ 1.95 หากพิจารณาถึงความเข้มแข็งและความเพียงพอของเงินทุนต่อความเสี่ยงแล้ว พบว่าสหกรณ์เครดิตยูเนียนในจังหวัดศรีสะเกษ เจ้าหนี้มีความเสี่ยงเนื่องจากมีหนี้สินทั้งสิ้นต่อทุน 33.85 เท่า ทุนของสหกรณ์ไม่สามารถคุ้มครองหนี้ได้ทั้งหมด มีทุนสำรองต่อสินทรัพย์ทั้งสิ้น 0.04 แสดงให้เห็นว่าสหกรณ์เครดิตยูเนียนในจังหวัดศรีสะเกษ ยังขาดความเข้มแข็ง เนื่องจากพึ่งพาแหล่งเงินทุนภายนอกในสัดส่วนที่สูง ในขณะที่อัตราการเติบโตของทุนสหกรณ์ลดลงจากปีก่อน เนื่องจากสหกรณ์บางแห่งมีผลขาดทุนต่อเนื่อง ส่งผลต่อความเข้มแข็งและความเพียงพอของเงินทุน

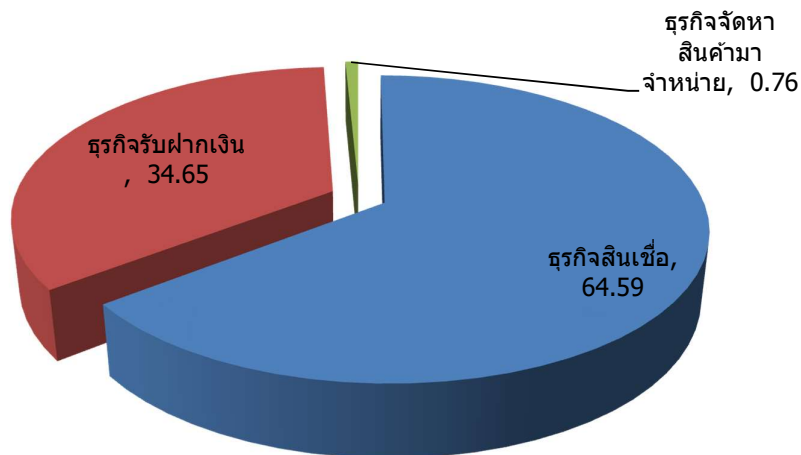


### มิติที่ 2 (Asset Quality) : คุณภาพของสินทรัพย์



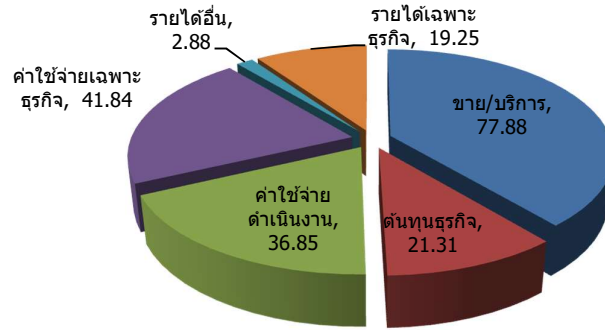
เมื่อพิจารณาอัตราหมุนของสินทรัพย์ที่แสดงถึงความสามารถในการใช้สินทรัพย์ที่มีอยู่เพื่อก่อให้เกิดรายได้ สินทรัพย์ส่วนใหญ่นำไปลงทุนในลูกหนี้เป็นส่วนใหญ่ถึง ร้อยละ 64.32 ของสินทรัพย์ทั้งสิ้น รองลงมาเป็นเงินสด เงินฝากธนาคารและเงินฝากสหกรณ์อื่น ร้อยละ 21.24 ที่ดิน อาคารและอุปกรณ์ ร้อยละ 8.66 หลักทรัพย์ตราสารหนี้ ร้อยละ 4.20 และ สินค้าและอื่นๆ ร้อยละ 1.58 ในขณะที่มีลูกหนี้ผิดนัดชำระหนี้คิดเป็นร้อยละ 74.15 ของหนี้ที่ถึงกำหนดชำระ ซึ่งสหกรณ์มีลูกหนี้ที่มีปัญหาไม่สามารถชำระหนี้ได้ตามกำหนดเวลา อาจทำให้สหกรณ์ขาดสภาพคล่องส่งผลให้ไม่มีเงินขยายธุรกิจให้เติบโต อีกทั้งไม่สามารถชำระหนี้ให้เจ้าหนี้ได้ตามกำหนด

### มิติที่ 3 (Management Ability) : ชีตความสามารถในการบริหาร



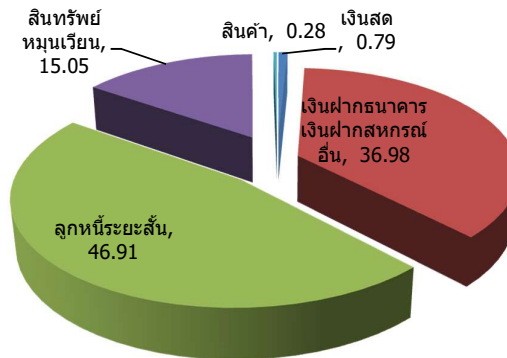
สหกรณ์เครดิตยูเนียนในจังหวัดศรีสะเกษดำเนินธุรกิจมีมูลค่าธุรกิจรวมทั้งสิ้น 88.06 ล้านบาท เฉลี่ยเดือนละ 7.34 ล้านบาท อัตราการเติบโตของธุรกิจเพิ่มขึ้น ร้อยละ 6.48 ภาพโดยรวม การดำเนินธุรกิจของสหกรณ์ ประกอบด้วยธุรกิจให้บริการเงินกู้มากที่สุด คิดเป็นร้อยละ 64.59 รองลงมาเป็นการรับฝากเงิน คิดเป็นร้อยละ 34.65 และธุรกิจจัดหาสินค้ามาจำหน่าย คิดเป็นร้อยละ 0.76

#### มิตินี้ 4 (Earning Sufficiency) : ความสามารถในการทำกำไร



สหกรณ์เครดิตยูเนียนภายในจังหวัดศรีสะเกษ มีรายได้รวมทั้งสิ้น 22.60 ล้านบาท มีค่าใช้จ่ายรวมทั้งสิ้น 26.85 ล้านบาท ส่งผลให้ภาพรวมสหกรณ์เครดิตยูเนียน มีผลการดำเนินงานขาดทุนสุทธิ 4.25 ล้านบาท หากพิจารณาเปรียบเทียบกับสัดส่วนเงินออมกับหนี้สินของสมาชิก พบว่ามีปริมาณเงินออมเฉลี่ย 11,403.76 บาท/คน แต่มีปริมาณหนี้สินเฉลี่ย 12,812.95 บาท/คน จะเห็นได้ว่าสมาชิก มีสัดส่วนหนี้สินใกล้เคียงเงินออม ซึ่งสะท้อนให้เห็นถึงกำลังความสามารถในการชำระหนี้ของสมาชิกในอนาคตที่อาจส่งผลกระทบต่อการทำงานของสหกรณ์ ในขณะที่สหกรณ์มีอัตราค่าใช้จ่ายดำเนินงาน 1.75 เท่า แสดงให้เห็นว่าสหกรณ์มีค่าใช้จ่ายสูงส่งผลให้สหกรณ์มีผลขาดทุน สหกรณ์ต้องควบคุมค่าใช้จ่ายให้เหมาะสมกับการสร้างรายได้

#### มิตินี้ 5 (Liquidity) : สภาพคล่อง



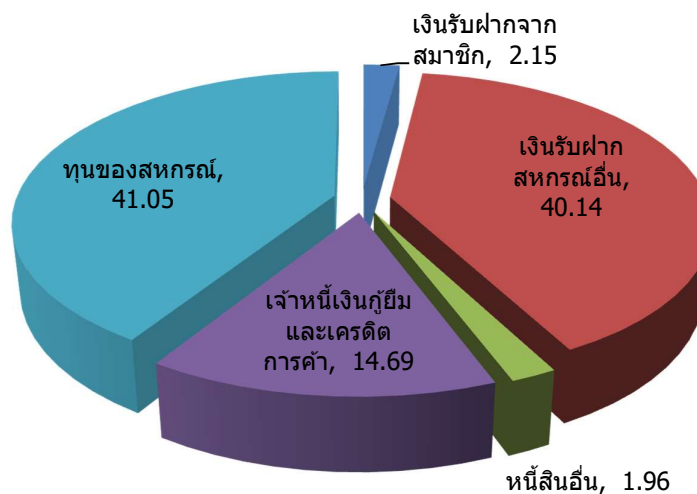
ความเพียงพอของสภาพคล่องต่อความต้องการทางการเงินของสหกรณ์ ในภาพรวมสหกรณ์ มีสัดส่วนของทุนหมุนเวียน 1.03 เท่า เมื่อพิจารณาสินทรัพย์หมุนเวียนส่วนใหญ่เป็นลูกหนี้เงินกู้ ร้อยละ 46.91 รองลงมาเป็นเงินสดเงินฝากธนาคาร และเงินฝากสหกรณ์อื่น ร้อยละ 37.77 สินทรัพย์หมุนเวียนอื่น ร้อยละ 15.05 และสินค้าคงเหลือ ร้อยละ 0.28 ลูกหนี้สามารถชำระหนี้ได้ตามกำหนด ร้อยละ 25.85 ของหนี้ถึงกำหนดชำระ ดังนั้นสภาพคล่องทางการเงินจึงขึ้นอยู่กับประสิทธิภาพในการบริหารลูกหนี้เป็นสำคัญ

## มิติที่ 6 (Sensitivity) : ความเสี่ยง

ผลกระทบจากภาวะเศรษฐกิจของประเทศ ประกอบกับอัตราดอกเบี้ยที่มีแนวโน้มปรับตัวสูงขึ้นอาจส่งผลกระทบต่อต้นทุนของสหกรณ์และสมาชิกที่ต้องรับภาระจากดอกเบี้ยที่สูงขึ้น โอกาสที่จะขยายธุรกิจค่อนข้างน้อย สหกรณ์ได้เงินทุนมาโดยการก่อหนี้และมีภาระที่ต้องจ่ายดอกเบี้ยเงินรับฝากและดอกเบี้ยจ่ายเงินกู้ ถ้านำเงินไปให้สมาชิกกู้และมีปัญหาจากลูกหนี้ที่ไม่สามารถชำระหนี้ได้ตามกำหนดสหกรณ์อาจประสบปัญหาขาดสภาพคล่องได้ สหกรณ์ระมัดระวังการให้เครดิต รวมถึงเร่งรัดการเก็บหนี้ให้เป็นไปตามกำหนด รวมถึงต้องบริหารค่าใช้จ่ายให้สมดุลกับรายได้

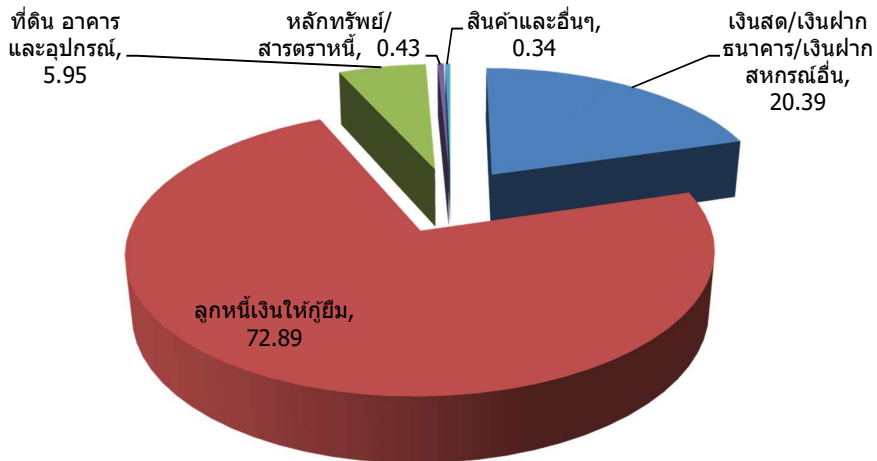
ในการวิเคราะห์ภาพรวมผลการดำเนินงานและฐานะการเงินของสหกรณ์ประเภทบริการ ปี 2567 (ปีบัญชี 31 ตุลาคม 2566 ถึงปีบัญชี 30 กันยายน 2567) จังหวัดศรีสะเกษ ที่ผ่านการตรวจสอบ และการแสดงความเห็นต่อการเงินจากผู้สอบบัญชีสหกรณ์แล้ว ประมวลผล ณ วันที่ 30 กันยายน 2567 ภาพรวมผลการดำเนินงานและฐานะการเงินของสหกรณ์ประเภทบริการ จำนวน 9 แห่ง สมาชิกทั้งสิ้น 597 คน โดยมีทุนดำเนินงานรวมทั้งสิ้น 65.67 ล้านบาท ปริมาณธุรกิจสหกรณ์ มี 3 ด้าน ประกอบด้วย เงินให้กู้ยืม เงินรับฝาก และให้บริการ มีมูลค่าธุรกิจรวมทั้งสิ้น 18.20 ล้านบาท ปริมาณธุรกิจลดลงจากปีก่อน ร้อยละ 61.41 ด้านผลการดำเนินงานเมื่อพิจารณาภาพรวมทั้งระบบ พบว่าผลการดำเนินงานประสบผลสำเร็จ มีผลกำไรมากกว่าขาดทุน คือ สหกรณ์ที่มีกำไร 6 แห่ง และสหกรณ์ที่มีผลขาดทุน 3 แห่ง ผลการวิเคราะห์สรุปสรุปได้ดังนี้

มิติที่ 1 ( Capital Strength) : ความเข้มแข็งของเงินทุน



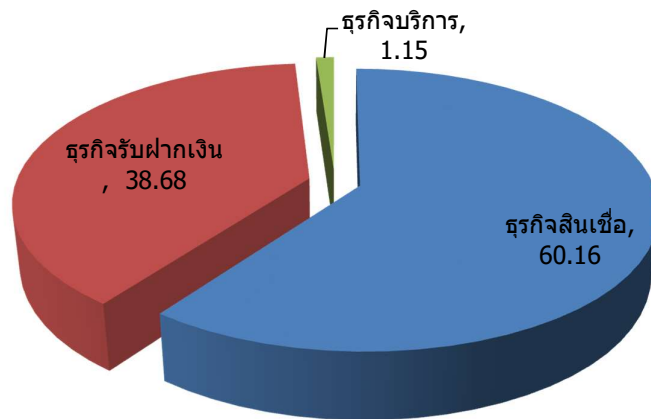
พบว่าสหกรณ์บริการ มีเงินทุนดำเนินงาน 65.67 ล้านบาท ได้มาจากแหล่งเงินทุนภายใน 28.37 ล้านบาท คิดเป็นร้อยละ 43.20 ของทุนดำเนินงานทั้งสิ้น ประกอบด้วยทุนของสหกรณ์ 26.96 ล้านบาท คิดเป็นร้อยละ 41.05 และจากเงินรับฝากสมาชิก 1.41 ล้านบาท คิดเป็นร้อยละ 2.15 นอกนั้นเป็นเงินทุนจากแหล่งภายนอกประกอบด้วย เงินกู้ยืมและอื่นๆ 37.30 ล้านบาท คิดเป็นร้อยละ 56.79 แยกเป็นเงินกู้ยืมและเครดิตการค้า คิดเป็นร้อยละ 14.69 เงินรับฝากสหกรณ์อื่น คิดเป็นร้อยละ 40.14 และหนี้สินอื่น คิดเป็นร้อยละ 1.96 หากพิจารณาถึงความเข้มแข็งและความเพียงพอของเงินทุนต่อความเสี่ยงแล้ว พบว่าสหกรณ์บริการในจังหวัดศรีสะเกษ เจ้าหนี้ยังมีความเสี่ยง เนื่องจากมีหนี้สินทั้งสิ้นต่อทุน 1.43 เท่า ทุนของสหกรณ์ไม่สามารถคุ้มครองหนี้ได้ทั้งหมด มีทุนสำรองต่อสินทรัพย์ทั้งสิ้น 0.08 เท่า ในขณะที่อัตราการการเติบโตของทุนสหกรณ์ลดลงจากปีก่อน

### มิติที่ 2 (Asset Quality) : คุณภาพของสินทรัพย์



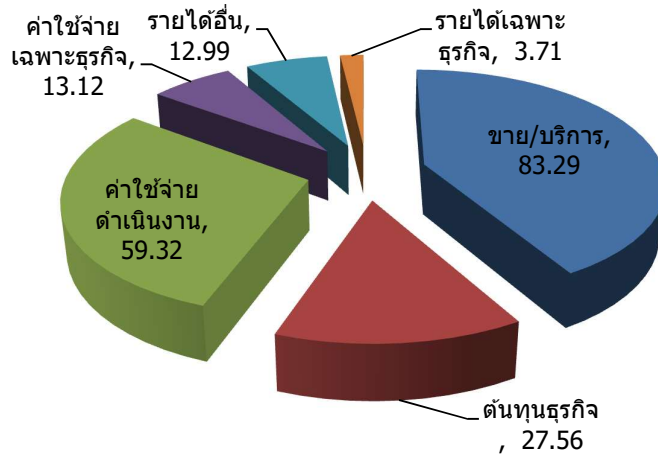
สินทรัพย์ของสหกรณ์บริการในจังหวัดศรีสะเกษ ส่วนใหญ่นำไปลงทุนในลูกหนี้เงินให้กู้ยืม ดอกเบี้ยค้างรับ เป็นสัดส่วนถึงร้อยละ 72.89 รองลงมาเงินสด เงินฝากธนาคารและสหกรณ์อื่น ร้อยละ 20.39 ลงทุนในที่ดิน อาคารและอุปกรณ์ ร้อยละ 5.95 การลงทุนในสินค้าและอื่นๆ ร้อยละ 0.34 และอยู่ในรูปของ ตราสารและหลักทรัพย์อื่น ร้อยละ 0.37 ลูกหนี้เงินให้กู้ยืมสามารถชำระหนี้ได้ตามกำหนด ร้อยละ 64.70 ของหนี้ที่ถึงกำหนดชำระ ลูกหนี้ผิดนัดชำระหนี้ คิดเป็นร้อยละ 35.30 ของหนี้ที่ถึงกำหนดชำระ ซึ่งอาจส่งผลให้สหกรณ์มีปัญหาสภาพคล่องตามมา หากลูกหนี้ไม่สามารถชำระหนี้ได้ตามกำหนดเวลาเพิ่มขึ้น อัตราผลตอบแทนต่อสินทรัพย์อยู่ในเกณฑ์ที่ควรปรับปรุง แสดงให้เห็นว่าสหกรณ์ยังใช้สินทรัพย์ที่มีอยู่ไม่เต็มที่มี รวมถึงสหกรณ์ยังไม่สามารถควบคุมค่าใช้จ่ายได้อย่างเหมาะสม

### มิติที่ 3 (Management Ability) : ชัดความสามารถในการบริหาร



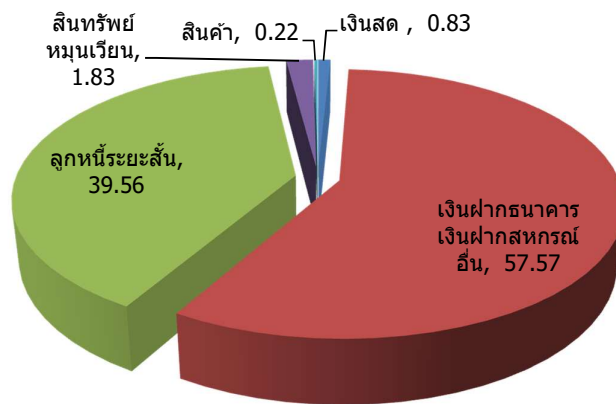
สหกรณ์บริการในจังหวัดศรีสะเกษดำเนินธุรกิจมีมูลค่าธุรกิจรวมทั้งสิ้น 18.20 ล้านบาท เฉลี่ยเดือนละ 1.52 ล้านบาท อัตราการเติบโตของธุรกิจ ลดลงร้อยละ 61.40 ภาพรวมการดำเนินธุรกิจของสหกรณ์ ประกอบด้วยธุรกิจการให้บริการเงินกู้ มากที่สุด คิดเป็นร้อยละ 60.16 รองลงมาเป็นธุรกิจการรับฝากเงิน คิดเป็นร้อยละ 38.68 และธุรกิจให้บริการ เป็นร้อยละ 1.15

มิติที่ 4 (Earning Sufficiency) : ความสามารถในการทำกำไร



สหกรณ์บริการมีรายได้รวมทั้งสิ้น 4.31 ล้านบาท มีค่าใช้จ่ายรวมทั้งสิ้น 3.81 ล้านบาท ส่งผลให้ภาพรวมสหกรณ์บริการ มีผลการดำเนินงานกำไรสุทธิ 0.50 ล้านบาท ปีก่อนกำไรสุทธิ 0.62 ล้านบาท ความสามารถในการทำกำไรลดลงจากปีก่อน หากพิจารณาเปรียบเทียบสัดส่วนเงินออมกับหนี้สินของสมาชิก พบว่ามีปริมาณเงินออมเฉลี่ย 34,559.21 บาท/คน แต่มีปริมาณหนี้สินเฉลี่ย 64,853.30 บาท/คน จะเห็นได้ว่าสมาชิก มีสัดส่วนหนี้สินสูงกว่าเงินออม ซึ่งสะท้อนให้เห็นถึงกำลังความสามารถในการชำระหนี้ของสมาชิก ในอนาคตที่อาจส่งผลกระทบต่อการทำงานของสหกรณ์ ในขณะที่สหกรณ์มีอัตราค่าใช้จ่ายอยู่ในเกณฑ์ ควรปรับปรุง แสดงให้เห็นว่าสหกรณ์มีค่าใช้จ่ายสูง สหกรณ์ต้องควบคุมค่าใช้จ่ายให้เหมาะสมกับการสร้างรายได้

มิติที่ 5 (Liquidity) : สภาพคล่อง



ความเพียงพอของสภาพคล่องต่อความต้องการทางการเงินของสหกรณ์ ในภาพรวม สหกรณ์ มีสัดส่วนของทุนหมุนเวียน 0.74 เท่า เมื่อพิจารณาสินทรัพย์หมุนเวียนส่วนใหญ่เป็นเงินสด เงินฝากธนาคาร และเงินฝากสหกรณ์อื่น ร้อยละ 58.40 รองลงมาเป็นลูกหนี้เงินกู้ ร้อยละ 39.56 และสินทรัพย์หมุนเวียนอื่น ร้อยละ 1.83 ลูกหนี้สามารถชำระหนี้ได้ตามกำหนด ร้อยละ 64.70 ของหนี้ถึงกำหนดชำระ ดังนั้นสภาพคล่องทางการเงินจึงขึ้นอยู่กับประสิทธิภาพในการบริหารลูกหนี้เป็นสำคัญ



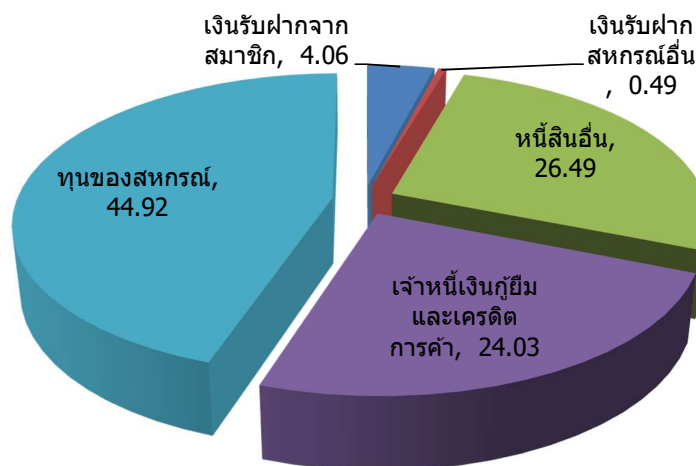
## มิติที่ 6 (Sensitivity) : ความเสี่ยง

ผลกระทบจากภาวะเศรษฐกิจของประเทศ ประกอบกับอัตราดอกเบี้ยที่มีแนวโน้มปรับตัวสูงขึ้น อาจส่งผลถึงสหกรณ์และสมาชิกที่ต้องรับภาระจากดอกเบี้ยที่สูงขึ้น โอกาสที่จะขยายธุรกิจค่อนข้างน้อย สหกรณ์นำเงินไปให้สมาชิกู้หากมีปัญหาจากลูกหนี้ที่ไม่สามารถชำระหนี้ได้ตามกำหนดสหกรณ์อาจประสบปัญหาขาดสภาพคล่องได้

## กลุ่มเกษตรกร

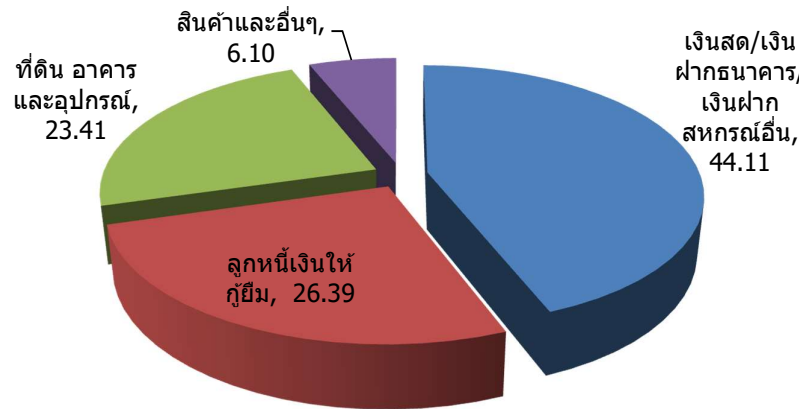
ในการวิเคราะห์ภาพรวมผลการดำเนินงานและฐานะการเงินของกลุ่มเกษตรกร ปี 2567 (ปีบัญชี 31 ตุลาคม 2566 ถึงปีบัญชี 30 กันยายน 2567) จังหวัดศรีสะเกษ ที่ผ่านการตรวจสอบและการแสดงความเห็นต่องบการเงินจากผู้สอบบัญชีสหกรณ์แล้ว ประมวลผล ณ วันที่ 30 กันยายน 2567 ภาพรวมผลการดำเนินงานและฐานะการเงิน ของกลุ่มเกษตรกรจำนวน 46 แห่ง สมาชิกทั้งสิ้น 4,718 คน โดยมีทุนดำเนินงานรวมทั้งสิ้น 49.23 ล้านบาท ปริมาณธุรกิจ มี 5 ด้าน ประกอบด้วย เงินให้กู้ยืม เงินรับฝาก จัดหาสินค้ามาจำหน่าย ธุรกิจแปรรูปและธุรกิจรวบรวม มีมูลค่าธุรกิจรวมทั้งสิ้น 291.91 ล้านบาท ปริมาณธุรกิจลดลง จากปีก่อนร้อยละ 11.24 ด้านผลการดำเนินงานเมื่อพิจารณาภาพรวมทั้งระบบ พบว่า ผลการดำเนินงานประสบผลสำเร็จมีผลกำไรมากกว่าขาดทุน คือ กลุ่มเกษตรกรที่มีกำไร 42 แห่ง และกลุ่มเกษตรกรที่มีผลขาดทุน 4 แห่ง ผลการวิเคราะห์สรุปได้ดังนี้

มิติที่ 1 (Capital Strength) : ความเข้มแข็งของเงินทุน



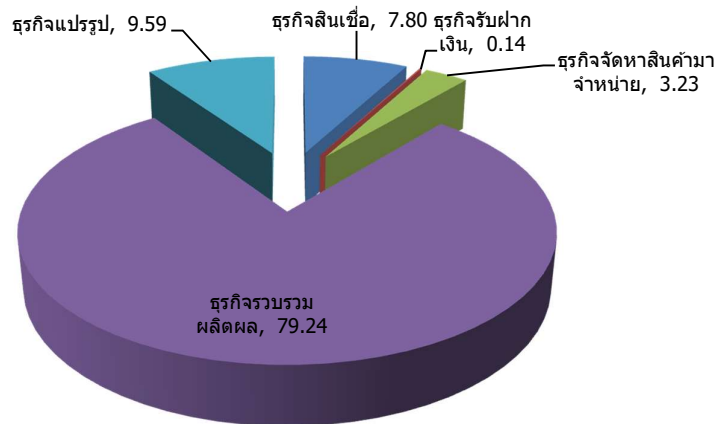
ทุนดำเนินงานกลุ่มเกษตรกรภายในจังหวัดศรีสะเกษ มีเงินทุนดำเนินงาน 49.23 ล้านบาท ได้มาจากแหล่งเงินทุนภายใน 24.11 ล้านบาท คิดเป็นร้อยละ 48.98 ซึ่งมาจากการรับเงินฝากจากสมาชิกและเงินทุนของกลุ่มเกษตรกรเอง ส่วนที่เหลือได้จากแหล่งภายนอก 25.11 ล้านบาท คิดเป็นร้อยละ 51.01 เป็นเงินกู้ยืมและอื่นๆ หากพิจารณาความเข้มแข็งของเงินทุน ของกลุ่มเกษตรกร มีอัตราหนี้สินทั้งสิ้นต่อทุน 1.23 เท่า ทุนของกลุ่มเกษตรกรไม่สามารถคุ้มครองเจ้าหนี้ได้ และมีอัตราทุนสำรองต่อสินทรัพย์ 0.16 เท่า อยู่ในเกณฑ์พอใช้ และอัตราผลตอบแทนต่อส่วนของทุน ร้อยละ 2.58 อยู่ในเกณฑ์พอใช้

### มิติที่ 2 (Asset Quality) : คุณภาพของสินทรัพย์



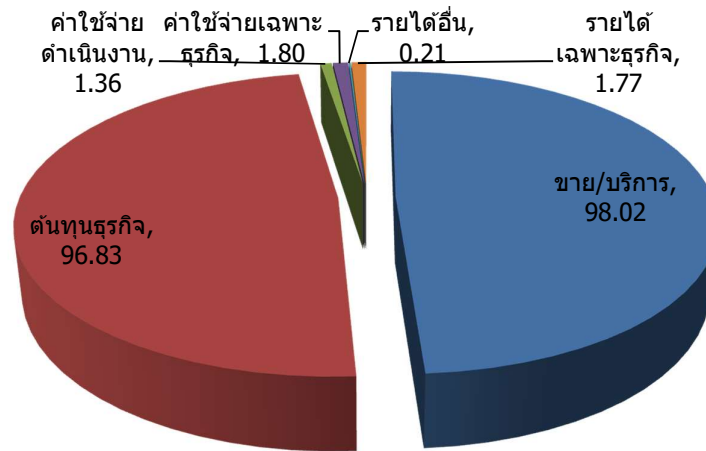
สินทรัพย์ของกลุ่มเกษตรกรส่วนใหญ่ อยู่ในรูปของเงินสด เงินฝากธนาคาร ร้อยละ 44.11 ของสินทรัพย์ทั้งสิ้น รองลงมาเป็นลูกหนี้เงินให้กู้ยืม ร้อยละ 26.39 ซึ่งลูกหนี้สามารถชำระหนี้ได้ตามกำหนด ร้อยละ 74.11 ที่ดิน อาคารและอุปกรณ์ ร้อยละ 23.41 และสินค้าและอื่นๆ ร้อยละ 6.10 การใช้สินทรัพย์ในการดำเนินงานก่อให้เกิดรายได้ 5.77 รอบ มีอัตราผลตอบแทนต่อสินทรัพย์ ร้อยละ 1.19 มีผลตอบแทนต่อสินทรัพย์อยู่ในเกณฑ์พอใช้

### มิติที่ 3 (Management Ability) : ชีตความสามารถในการบริหาร



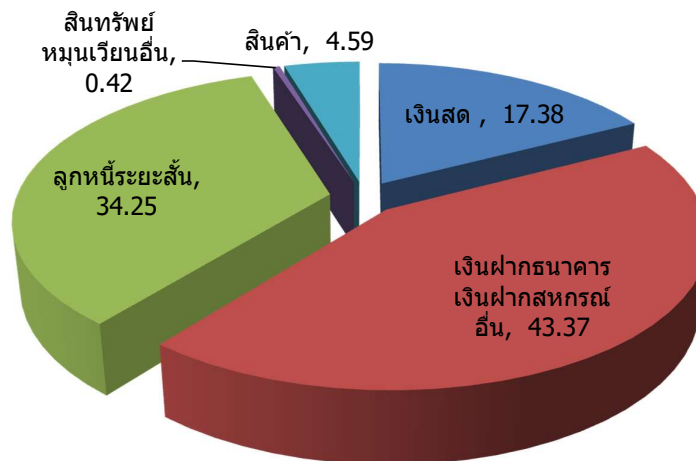
กลุ่มเกษตรกรดำเนินธุรกิจมีมูลค่าธุรกิจรวม 291.92 ล้านบาท หรือ 24.33 ล้านบาทต่อเดือน ปริมาณธุรกิจลดลงจากปีก่อน คิดเป็นร้อยละ 11.24 การดำเนินธุรกิจ ประกอบด้วยธุรกิจรวมรวมผลผลิตมากที่สุดคิดเป็นร้อยละ 79.24 รองลงมาเป็นธุรกิจแปรรูป คิดเป็นร้อยละ 9.59 ธุรกิจให้เงินกู้ คิดเป็นร้อยละ 7.80 ธุรกิจจัดหาสินค้ามาจำหน่ายคิดเป็นร้อยละ 3.23 และธุรกิจรับฝากเงิน คิดเป็นร้อยละ 0.14

มิติที่ 4 (Earning Sufficiency) : ความสามารถในการทำกำไร



กลุ่มเกษตรกรมีรายได้รวมทั้งสิ้น 286.52 ล้านบาท มีค่าใช้จ่ายรวมทั้งสิ้น 285.94 ล้านบาท ทำให้มีผลกำไรสุทธิ 0.58 ล้านบาท กลุ่มเกษตรกรมีเงินออมเฉลี่ย 3,085.02 บาท ต่อคน และมีหนี้สินเฉลี่ย 5,747.67 บาทต่อคน จะเห็นได้ว่าสมาชิก มีหนี้สินมากกว่าเงินออมซึ่งสะท้อนให้เห็น ถึงกำลังความสามารถในการชำระหนี้ของสมาชิกในอนาคตที่อาจส่งผลกระทบต่อการทำงานของกลุ่มเกษตรกร เมื่อพิจารณาอัตราค่าใช้จ่ายดำเนินงานต่อกำไรพบว่าอยู่ในเกณฑ์พอใช้

มิติที่ 5 (Liquidity) : สภาพคล่อง



ความเพียงพอของสภาพคล่องต่อความต้องการทางการเงินของกลุ่มเกษตรกร ในภาพรวมถือว่ากลุ่มเกษตรกรมีสภาพคล่องอยู่ในเกณฑ์ดี เนื่องจากมีสัดส่วนของสินทรัพย์หมุนเวียนต่อหนี้สินหมุนเวียนในอัตรา 2.54 เท่า แต่สินทรัพย์หมุนเวียนส่วนใหญ่เป็นเงินสดเงินฝากธนาคารและเงินฝากสหกรณ์อื่น ร้อยละ 60.75 ลูกหนี้ระยะสั้น ร้อยละ 34.25 สภาพคล่องทางการเงินส่วนหนึ่งของกลุ่มเกษตรกรจึงขึ้นอยู่กับประสิทธิภาพในการบริหารลูกหนี้เป็นสำคัญ

## มิติที่ 6 (Sensitivity) : ความเสี่ยง

ผลกระทบจากภาวะเศรษฐกิจของประเทศ ประกอบกับอัตราดอกเบี้ย ที่มีแนวโน้มปรับตัวสูงขึ้น อาจส่งผลกระทบต่อกลุ่มเกษตรกรและสมาชิกที่ต้องรับภาระจากดอกเบี้ยที่สูงขึ้น โอกาสที่จะขยายธุรกิจค่อนข้างน้อย รวมถึงความผันผวนของราคาสินค้าเกษตรประเภทยางพารา ที่กลุ่มเกษตรกรต้องวางแผนการรับซื้อและระบายสินค้าให้เหมาะสม เพื่อป้องกันความเสี่ยงที่ไม่อาจควบคุมได้ รวมถึงปัญหาจากลูกหนี้ที่ไม่สามารถชำระหนี้ได้ตามกำหนดกลุ่มเกษตรกร อาจประสบปัญหาขาดสภาพคล่องได้

# Part 6

บุคลากรดีเด่น  
ประจำปีงบประมาณ 2567

## แบบรายงานการคัดเลือกข้าราชการพลเรือนดีเด่น ประจำปี พ.ศ. 2567

### สังกัด กรมตรวจบัญชีสหกรณ์

#### กลุ่มที่ 2



#### นางสาวจตมล ส่องแจ้ง

เริ่มรับราชการ วันที่ 23 เดือน พฤษภาคม พ.ศ. 2551

ปัจจุบันดำรงตำแหน่ง นักวิชาการตรวจสอบบัญชีชำนาญการ

สำนักงานตรวจบัญชีสหกรณ์ศรีสะเกษ

สำนักงานตรวจบัญชีสหกรณ์ที่ 4

กรมตรวจบัญชีสหกรณ์

วุฒิการศึกษาสูงสุด ปริญญาตรี สาขา บริหารธุรกิจบัณฑิต (การบัญชี)

จากสถาบันการศึกษา มหาวิทยาลัยราชภัฏอุตรธานี

โทรศัพท์ที่ทำงาน 0 4561 1869

โทรศัพท์มือถือ 08 1546 8200

#### ผลงานดีเด่น

1. ปฏิบัติงานในฐานะผู้สอบบัญชี ให้คำแนะนำด้านการบริหารจัดการทางการเงินการบัญชีและการควบคุมภายใน แก่สหกรณ์การเกษตรห้วยทับทัน จำกัด ช่วยให้สหกรณ์มีแนวทางการปฏิบัติทางบัญชีกรณีสหกรณ์การเกษตรห้วยทับทัน จำกัด รับโอนสิทธิเรียกร้องในมูลหนี้ที่สมาชิกของสหกรณ์เครดิตยูเนียนลุ่มน้ำโขง จำกัด ค้างชำระจากสหกรณ์เครดิตยูเนียนลุ่มน้ำโขง จำกัด ซึ่งสหกรณ์ยังไม่ได้บันทึกบัญชีเกี่ยวกับรายการนิติกรรมต่างๆ ที่เกิดขึ้นในกระบวนการรับโอนสิทธิเรียกร้องในมูลหนี้ดังกล่าวแต่อย่างใด ในฐานะผู้สอบบัญชีได้รวบรวมข้อมูลและทำหนังสือขอคำปรึกษาหารือเกี่ยวกับวิธีปฏิบัติทางบัญชี กรณีสหกรณ์รับโอนสิทธิเรียกร้องในมูลหนี้จากสหกรณ์อื่นโดยปฏิบัติตามทิศทางการปฏิบัติงานกรมตรวจบัญชีสหกรณ์ ปีงบประมาณ พ.ศ. 2564 (Roadmap 64) RM 1109 การให้คำปรึกษาหารือ นำมาซึ่งวิธีปฏิบัติทางบัญชีสำหรับสหกรณ์ที่โอนสิทธิเรียกร้องในมูลหนี้ของลูกหนี้ระหว่างกัน ตามหนังสือสำนักมาตรฐานการบัญชีและการสอบบัญชี ที่ กษ 0404/ว.22 ลงวันที่ 26 มีนาคม 2564 เรื่อง ขอสงวนวิธีปฏิบัติทางบัญชีสำหรับสหกรณ์ที่โอนสิทธิเรียกร้องในมูลหนี้ของลูกหนี้ระหว่างกัน เป็นแนวทางให้สหกรณ์การเกษตรห้วยทับทัน จำกัด และสหกรณ์ผู้โอนสิทธิได้ใช้เป็นแนวทางในการปฏิบัติทางบัญชีในกรณีดังกล่าวจนถึงปัจจุบัน และถือได้ว่าเป็นประโยชน์กับสหกรณ์ทั่วไปที่มีการดำเนินธุรกรรมในลักษณะดังกล่าวได้ใช้เป็นแนวทางในการปฏิบัติด้วยเช่นกัน

2. คิดค้นนวัตกรรม ยืนยันยอดและสคริปต์อย่างง่าย (Easy Script & Confirmation) โดยเป็นนวัตกรรมได้นำไปแสดงในงานประชุมสัมมนาวิชาการ กรมตรวจบัญชีสหกรณ์ ระหว่างวันที่ 25-27 สิงหาคม 2565 ณ สวนนงนุช จังหวัดชลบุรี



แบบรายงานการคัดเลือกพนักงานราชการดีเด่น ประจำปี พ.ศ. 2567 (แบบ 1)

สังกัดสำนักงานตรวจบัญชีสหกรณ์ศรีสะเกษ

กลุ่มที่ 5



นางสาวยุพิน วรรณค์

เริ่มรับราชการ วันที่ 4 มกราคม 2550

ปัจจุบันดำรงตำแหน่ง นักวิชาการตรวจสอบบัญชี

สังกัดสำนักงานตรวจบัญชีสหกรณ์ศรีสะเกษ

สำนักงานตรวจบัญชีสหกรณ์ที่ 4

วุฒิการศึกษาสูงสุด ปริญญาตรี บริหารธุรกิจบัณฑิต สาขาการบัญชี

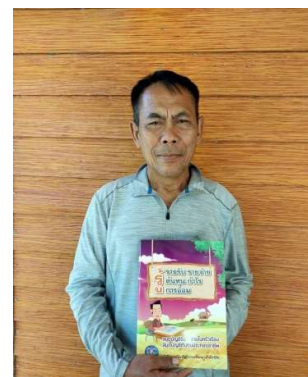
จากมหาวิทยาลัยราชภัฏสวนสุนันทา

โทรศัพท์ที่ทำงาน 0 – 4561 – 1869

**ผลงานดีเด่น**

ด้านการให้บริการโปรแกรมระบบบัญชี สหกรณ์การเกษตรบึงบูรพ์ จำกัด

แบบคัดเลือกเกษตรกรดีเด่นแห่งชาติ  
ประจำปี 2567  
สาขา บัญชีฟาร์ม



ประวัติ

ชื่อ - สกุล นายชาญณรงค์ ทวีสาร  
เกิดวันที่ 8 เดือน มกราคม พ.ศ. 2501 อายุ 66 ปี  
สถานภาพ สมรส  
ที่อยู่ บ้านเลขที่ 862/6 ถนนกสิกรรม ตำบลเมืองใต้  
อำเภอเมือง จังหวัดศรีสะเกษ รหัสไปรษณีย์ 33000  
โทรศัพท์ 089 5848344, 098 1976334  
อาชีพ ทำเกษตรผสมผสาน  
การศึกษา บริหารธุรกิจมหาบัณฑิต มหาวิทยาลัยรามคำแหง

แนวความคิด หรือ คติประจำใจ ที่ใช้เป็นแนวทางในการดำเนินชีวิต

“ทำดีที่สุด ทุกจุดที่ยืน” ทำด้วยความมุ่งมั่นและตั้งใจ เพื่อความสำเร็จของงาน

การดำเนินกิจกรรมในปัจจุบัน(อาชีพ)

- ด้านอาชีพทำนา จำนวน 4 ไร่
- ด้านทำไร่สวนผสม ด้านประมง เลี้ยงปลา ต้นไม้ยืนต้น ต้นมะละกอ ต้นกล้วย มะนาว อะโวคา

โต ขนุน รวมจำนวน 4 ไร่

ความคิดริเริ่มและความพยายามฟันฝ่าอุปสรรคในการสร้างผลงาน ด้านบัญชีฟาร์ม

ในช่วงปี พ.ศ. 2542 ได้ศึกษาเกี่ยวกับการทำเกษตรตามหลักปรัชญาเศรษฐกิจพอเพียงตามแนวพระราชดำริของพระบาทสมเด็จพระเจ้าอยู่หัวรัชกาลที่ 9 จึงนำมาปรับใช้ในการดำเนินชีวิตของตนเอง รวมถึงได้หันมาทำเกษตรแบบผสมผสาน พร้อมกับการจดบันทึกบัญชีรับ-จ่าย และต้นทุนในการประกอบอาชีพด้วยตนเองในสมุดบันทึกส่วนตัว กระทั่งในปี พ.ศ.2545 ได้เข้ารับการอบรมการจัดทำบัญชีรับ-จ่ายในครัวเรือน บัญชีต้นทุนประกอบอาชีพจากสำนักงานตรวจบัญชีสหกรณ์ศรีสะเกษ จึงเป็นจุดเริ่มต้นในการนำมาบันทึกบัญชีเพื่อให้ทราบรายได้ ต้นทุน กำไร ได้อย่างชัดเจน ส่งผลให้ได้เข้าร่วมเป็นครูบัญชีอาสา กับสำนักงานตรวจบัญชีสหกรณ์ศรีสะเกษ และได้นำข้อมูลจากการจดบันทึกทางบัญชีนำมาใช้ในการวางแผนการผลิตทางการเกษตรอย่างเป็นระบบ

จากการจดบันทึกบัญชีอย่างต่อเนื่อง นายชาญณรงค์ ทวีสาร ได้นำข้อมูลจากการจดบันทึกทางบัญชีนำมาใช้ในการวางแผนการผลิตทางการเกษตรอย่างเป็นระบบในแต่ละปี ผลจากการจดบันทึกบัญชีสม่ำเสมอ ตั้งแต่ปี 2545 ส่งผลให้ปี พ.ศ.2550 นายชาญณรงค์ ทวีสาร ได้รับเกียรติบัตรการนำบัญชีไปพัฒนาคุณภาพชีวิตเป็นที่ประจักษ์แก่สาธารณชน

ความสำเร็จจากการนำข้อมูลทางบัญชีมาใช้ในการวางแผนการผลิตทางการเกษตรอย่างเป็นระบบ ส่งผลให้ในปี 2566 จากที่ทำนาในปี 2565 จำนวน 4 ไร่ มีต้นทุน จำนวน 18,100.00 บาท ได้ผลผลิต จำนวน

1,800 กิโลกรัม หลังจากได้นำบัญชีต้นทุนประกอบอาชีพมาใช้ในการวางแผนการผลิต ปี 2566 จึงได้ลดต้นทุน ต้นทุนค่าใช้จ่ายลง โดยมีการใช้เมล็ดพันธุ์ข้าวที่น้อยลงโดยหว่านให้เหมาะสมกับที่นา และหันมาใช้ปุ๋ยอินทรีย์ และลดการใช้ปุ๋ยเคมีลง ส่งผลให้ต้นทุนลดลงและเพิ่มผลผลิตมากขึ้นด้วย ในปี 2566 มีต้นทุนค่าใช้จ่ายเพียง จำนวน 17,800.00 บาท ได้ผลผลิตจำนวน 2,160 กิโลกรัม นอกจากนั้นยังมีรายได้จากการทำเกษตร ผสมผสาน เช่น ปลูกมะเขือเทศ ปลูกมะละกอ ปลูกต้นกล้วย และเลี้ยงปลา โดยมีการขยายการปลูกพืชผัก หลากหลายชนิดมากขึ้นเรื่อยๆ ส่งผลให้มีรายได้หลายทาง

### ผลงานและความสำเร็จของผลงานด้านบัญชีฟาร์มทั้งปริมาณและคุณภาพ

นายชาญณรงค์ ทวีสาร ได้จัดบันทึกบัญชีตั้งแต่ปี 2542 โดยใช้สมุดจดบันทึกที่ซื้อจากร้านค้าทั่วไป มาบันทึกรายรับ-รายจ่ายในครัวเรือนของตนเอง ซึ่งบันทึกเพื่อเป็นการเตือนความจำของตนเองเท่านั้น จนกระทั่งเมื่อปีงบประมาณ 2545 ได้รับการประสานงานจากสำนักงานตรวจบัญชีสหกรณ์ศรีสะเกษ ให้เข้าร่วมอบรมบัญชีต้นทุนอาชีพ เมื่อปีงบประมาณ 2545 ได้เข้ารับการอบรมการจัดทำบัญชีรายรับ-รายจ่าย และบัญชีต้นทุนประกอบอาชีพกับเจ้าหน้าที่ของสำนักงานตรวจบัญชีสหกรณ์ศรีสะเกษ ได้ใช้สมุดบัญชีรับ-จ่ายในครัวเรือน สมุดบัญชีต้นทุนประกอบอาชีพ จึงได้เริ่มจดบันทึกบัญชีโดยเริ่มจากการจดบัญชีรับ-จ่าย ในครัวเรือน จดเพราะต้องการรู้รายรับ-รายจ่ายในครัวเรือนเท่านั้น สิ้นเดือนได้รวมตัวเลขในแต่ละช่อง และเห็นว่าค่าใช้จ่ายของครัวเรือนที่มากที่สุดเป็นค่าอะไร จะวางแผนเกี่ยวกับค่าใช้จ่ายนั้นอย่างไร

สำนักงานตรวจบัญชีสหกรณ์ศรีสะเกษ จึงได้ชักชวนให้เข้าร่วมสมัครเป็นครูบัญชีอาสา และได้สมัครเข้าชมรมอาสาสมัครเกษตรด้านบัญชี(ครูบัญชี) ชมรมครูบัญชีระดับจังหวัด หลังจากได้เข้ารับการอบรม หลักสูตรการพัฒนาอาสาสมัครเกษตรด้านบัญชีจากกรมตรวจบัญชีสหกรณ์มาตลอด จากประสบการณ์ ทำบัญชีและการอบรมการจัดทำบัญชีจึงสามารถเป็นวิทยากรถ่ายทอดความรู้ให้กับเกษตรกรเกี่ยวกับการ จดบันทึกรายรับ-รายจ่ายในครัวเรือนและบัญชีต้นทุนประกอบอาชีพแก่เกษตรกรในพื้นที่อำเภอเมือง ศรีสะเกษ จังหวัดศรีสะเกษ ปี 2566 จำนวน 2,100 คน ผลการติดตามพบว่ามีเกษตรกรสามารถจัดทำบัญชี 50 คน

#### ผลงานที่ประสบความสำเร็จด้านบัญชีฟาร์ม

1. ได้ผ่านการฝึกอบรมหลักสูตร การจัดทำบัญชีฟาร์ม และได้รับคัดเลือกให้เป็นครูบัญชีเกษตรอาสา ปี 2545
2. ได้รับโล่เชิดชูเกียรติ เป็นครูบัญชีดีเด่น ระดับจังหวัด ปี 2550
3. ได้นำบัญชีไปพัฒนาคุณภาพชีวิตเป็นที่ประจักษ์แก่สาธารณชน ปี 2550
4. ได้เข้าร่วมการสัมมนาอาสาสมัครเกษตรด้านบัญชี ปี 2552 (ระดับภาค) ปี 2552
5. ได้ผ่านการอบรมอาสาสมัครเกษตรด้านบัญชี (ครูบัญชี) หลักสูตร พัฒนาภูมิปัญญาทางบัญชีสู่ บัญชีต้นทุนอาชีพ ปี 2553
6. ได้เข้าร่วมการสัมมนาอาสาสมัครเกษตรด้านบัญชี (ระดับภาค) ปี 2567
7. ได้ผ่านการอบรมเชิงปฏิบัติการหลักสูตรการอบรมพัฒนาอาสาสมัครเกษตรด้านบัญชี ปี 2567

มีความเสียสละ อาสาช่วยงานในชุมชน ทั้งในด้านการเป็นครูบัญชีอาสา และการเป็นอาสาสมัครด้านอื่นๆ ในชุมชน / ตำบล / อำเภอ / จังหวัด

- 1) อาสาสมัครเกษตรด้านบัญชี (ครูบัญชี) ของสำนักงานตรวจบัญชีสหกรณ์ศรีสะเกษ
- 2) วิทยากรพิเศษหอการค้าจังหวัดศรีสะเกษ (ด้านการเกษตร การปลูกพืชแบบอินทรีย์ ระบบน้ำ การใช้น้ำ (Fustigation) การสร้างเครือข่าย การพัฒนาวิสาหกิจ การค้าชายแดน

- 3) วิทยากรวิชาชีพ หลักสูตรคอมพิวเตอร์เบื้องต้น (การใช้ Window XP Microsoft Word ,Excel , PowerPoint 2007, Internet ) ศูนย์การศึกษานอกระบบและการศึกษาตามอัธยาศัยอำเภอ เมืองศรีสะเกษ
- 4) อาจารย์พิเศษมหาวิทยาลัยราชภัฏศรีสะเกษ (คณะทำงานท่านอาจารย์ศรีวรรณ)
- 5) เป็นปราชญ์บัญชีเพื่อจะเป็นวิทยากรอาสาสมัครปฏิบัติงานร่วมกับ “คาราวานแก้จน” โดยถ่ายทอด ความรู้แก่เกษตรกร เรื่อง การจัดทำบัญชีเกษตรกรรายบุคคล

**เข้าร่วมกิจกรรมของครูบัญชีอาสาในระดับจังหวัด / ระดับภาค / ระดับประเทศ**

1. เข้าร่วมอบรมครูบัญชีอาสาระดับภาค
2. เข้าร่วมอบรมครูบัญชีอาสาระดับจังหวัด ตั้งแต่ ปี 2545 จนถึงปัจจุบัน

# Part 7

ประมวลภาพกิจกรรมรอบปี 2567



# อธิบดีกรมตรวจบัญชีสหกรณ์ รองอธิบดีกรมตรวจบัญชีสหกรณ์

## ลงพื้นที่ตรวจเยี่ยมสำนักงานตรวจบัญชีสหกรณ์ศรีสะเกษ





# ร่วมกิจกรรมชาติ ศาสนา พระมหากษัตริย์





# ร่วมกิจกรรมชาติ ศาสนา พระมหากษัตริย์





# ร่วมกิจกรรมชาติ ศาสนา พระมหากษัตริย์





โครงการเสริมสร้างวินัยทางการเงินภาคครัวเรือนขับเคลื่อนชุมชนเข้มแข็ง

เฉลิมพระเกียรติพระบาทสมเด็จพระเจ้าอยู่หัว เนื่องในโอกาสพระราชพิธีมหามงคล

เฉลิมพระชนมพรรษา 6 รอบ 28 กรกฎาคม 2567





# กิจกรรมจิตอาสา





# โครงการคลินิกเกษตรเคลื่อนที่ / คลินิกจังหวัดเคลื่อนที่





# อบรม/วิทยากร





# กิจกรรมสร้างน้ำพระ/รดน้ำขอพร





# กิจกรรมปลูกป่า / ปล่อยปลา / นันทนาการ







# รายงานประจำปี 2567

สำนักงานตรวจบัญชีสหกรณ์ศรีสะเกษ

---

กรมตรวจบัญชีสหกรณ์ กระทรวงเกษตรและสหกรณ์



045-611869



cadsk@cad.go.th